

รายงานการประชุมประจำเดือนของข้าราชการ ลูกจ้างประจำ พนักงานราชการ จ้างเหมาบริการ

สำนักงานปศุสัตว์จังหวัดเพชรบุรี

ครั้งที่ 5/2566

วันที่ 2 มิถุนายน 2566

ณ ห้องประชุมสำนักงานปศุสัตว์จังหวัดเพชรบุรี

รายชื่อผู้มาประชุม

1.นายกรรัตน์ คุ่มกระ	ปศุสัตว์จังหวัดเพชรบุรี
2.นายสุระพงษ์ ชีวีระปัญญา	นายสัตวแพทย์ชำนาญการพิเศษ กลุ่มพัฒนาคุณภาพสินค้าปศุสัตว์
3.นางสาวภัทรกร ชื่นโกมล	นักวิชาการสัตวบาลชำนาญการ กลุ่มส่งเสริมและพัฒนาการปศุสัตว์
4.นางสาวภัทริน โอภาสชัยทัตต์	นายสัตวแพทย์ชำนาญการพิเศษ กลุ่มพัฒนาสุขภาพสัตว์
5.นางสาวสุทธาทิพย์ แก้วแหวน	เจ้าพนักงานธุรการอาวุโส ฝ่ายบริหารทั่วไป
6.นายอิสรา หล้าสุดตา	ปศุสัตว์อำเภอเมืองเพชรบุรี
7.นายประชุม เกตุพยัคฆ์	ปศุสัตว์อำเภอยาง
8.พ.ต.ท.นิธินันท์ นาคบุรี	ปศุสัตว์อำเภอชะอำ
9.นายมานะ บุตรเพชร	ปศุสัตว์อำเภอบ้านลาด
10.นางสาวกมลชนก ศรีเอียง	นายสัตวแพทย์ชำนาญการรักษาราชการแทนปศุสัตว์อำเภอบ้านแหลม
11.นายธนพล สิงห์โต	ปศุสัตว์อำเภอเขาชัย
12.นายสมชิน หงคงคา	ปศุสัตว์อำเภอหนองหญ้าปล้อง
13.นายกฤษฏี ทองศิริวรรณ	นายสัตวแพทย์ชำนาญการรักษาราชการแทนปศุสัตว์อำเภอแก่งกระจาน
14.นางนิภารัตน์ เดชวัน	เจ้าพนักงานสัตวบาลชำนาญงาน ช่วยราชการฝ่ายบริหารทั่วไป
15.นางสาวนิตยา ทองคำ	เจ้าพนักงานการเงินและบัญชีชำนาญงาน ฝ่ายบริหารทั่วไป
16.นางสาวจาวรวรรณ เจริญปรีชา	นายสัตวแพทย์ชำนาญการ กลุ่มพัฒนาสุขภาพสัตว์
17.นายอดิศักดิ์ หวานพีช	นายสัตวแพทย์ปฏิบัติการ กลุ่มพัฒนาสุขภาพสัตว์
18.นายภวัต เพชรพราย	สัตวแพทย์ชำนาญงาน สำนักงานปศุสัตว์อำเภอเมืองเพชรบุรี
19.นายชาญณรงค์ จัตนอก	เจ้าพนักงานสัตวบาลชำนาญงาน สำนักงานปศุสัตว์อำเภอยาง
20.นายณัฐ พรหมปฎิมา	นายสัตวแพทย์ปฏิบัติการ สำนักงานปศุสัตว์อำเภอชะอำ
21.นางสาวณิชาภัท ค่อมบุญ	นายสัตวแพทย์ปฏิบัติการ กลุ่มพัฒนาคุณภาพสินค้าปศุสัตว์
22.นางสาวอัญชลี สีกุลลาบ	นักวิชาการสัตวบาลชำนาญการ กลุ่มส่งเสริมและพัฒนาการปศุสัตว์
23.นายทีปกร บัวชู	เจ้าพนักงานสัตวบาลชำนาญงาน สำนักงานปศุสัตว์อำเภอบ้านแหลม
24.นายอารี แก้วศรีนวม	เจ้าพนักงานสัตวบาลปฏิบัติงาน สำนักงานปศุสัตว์อำเภอบ้านลาด
25.นางสาวสุรณี สุภาพ	เจ้าพนักงานสัตวบาลปฏิบัติงาน สำนักงานปศุสัตว์อำเภอแก่งกระจาน.
26.นายพิพัฒน์ เครือชาลี	เจ้าพนักงานสัตวบาลปฏิบัติงาน กลุ่มยุทธศาสตร์และสารสนเทศการปศุสัตว์
27.นายนพดล พูลศักดิ์	เจ้าพนักงานสัตวบาลปฏิบัติงาน กลุ่มส่งเสริมและพัฒนาการปศุสัตว์
28.นายธีรพัฒน์ สัจจาศีล	นายสัตวแพทย์ปฏิบัติการ สำนักงานปศุสัตว์อำเภอหนองหญ้าปล้อง
29.นางสาวอุไรวรรณ ขลิบทอง	เจ้าหน้าที่ระบบงานคอมพิวเตอร์ กลุ่มยุทธศาสตร์ฯ
30.นางสาวดวงกมล พงษ์รอด	เจ้าพนักงานธุรการ ฝ่ายบริหารทั่วไป

- 31.นายณัฐพงศ์ อินทร์สวัสดิ์ นักวิชาการสัตวบาล กลุ่มส่งเสริมและพัฒนาการปศุสัตว์
- 32.นายณัฐพล ศรีจันทร์ พนักงานผู้ช่วยสัตวบาล กลุ่มส่งเสริมและพัฒนาการปศุสัตว์
- 33.นางสาวทุมมา พรหมมา เจ้าพนักงานสัตวบาล กลุ่มพัฒนาสุขภาพสัตว์
- 34.นายวุฒิพงษ์ กระจ่มศรี เจ้าพนักงานสัตวบาล กลุ่มพัฒนาสุขภาพสัตว์
- 35.นายพรพจน์ ฉิมฉลอง เจ้าพนักงานสัตวบาล กลุ่มพัฒนาสุขภาพสัตว์
- 36.นายพิสุทธิ์ เกตุลา เจ้าพนักงานสัตวบาล กลุ่มพัฒนาสุขภาพสัตว์
- 37.นางสาวศรีธัญญา ศรีแก้ว พนักงานผู้ช่วยสัตวบาล กลุ่มพัฒนาสุขภาพสัตว์
- 38.นางสาวนารีรัตน์ สิ้นทรัพย์ นักวิชาการสัตวบาล กลุ่มพัฒนาคุณภาพสินค้าปศุสัตว์
- 39.นางสาวพิมพ์พร พรหมมา นักวิชาการสัตวบาล กลุ่มพัฒนาคุณภาพสินค้าปศุสัตว์
- 40.นายธนชัย เชิดชำนานู เจ้าพนักงานสัตวบาล กลุ่มพัฒนาคุณภาพสินค้าปศุสัตว์
- 41.นายพิพัฒน์ เพิ่มทองมาก เจ้าพนักงานสัตวบาล สำนักงานปศุสัตว์อำเภอเมืองเพชรบุรี
- 42.นางบุญรักษา คำผิง เจ้าพนักงานสัตวบาล สำนักงานปศุสัตว์อำเภอเมืองเพชรบุรี
- 43.นายไพโรจน์ ศรีสว่าง เจ้าพนักงานสัตวบาล สำนักงานปศุสัตว์อำเภอชะอำ
- 44.นางสาวตุ้ม ศรีจันทร์ เจ้าพนักงานสัตวบาล สำนักงานปศุสัตว์อำเภอชะอำ
- 45.นายไพโรจน์ สิ้นเหลือ เจ้าพนักงานสัตวบาล สำนักงานปศุสัตว์อำเภอชะอำ
- 46.นายมรรษพล สังข์มิตร เจ้าพนักงานสัตวบาล สำนักงานปศุสัตว์อำเภอชะอำ
- 47.นางสาวยุگانดา พันธุ์แก้ว นักวิชาการสัตวบาล งานปศุสัตว์ฯ
- 48.นายไต้ แป้นทอง เจ้าพนักงานสัตวบาล งานปศุสัตว์ฯ
- 49.นายระบิล สิ้นเพราะ พนักงานผู้ช่วยสัตวบาล งานปศุสัตว์ฯ
- 50.นายประถมชัย ทองทวี เจ้าพนักงานสัตวบาล สำนักงานปศุสัตว์อำเภอเขาชัย้อย
- 51.นายประสิทธิ์ สะอาดนัก เจ้าพนักงานสัตวบาล สำนักงานปศุสัตว์อำเภอท่ายาง
- 52.นางสาวดารารวรรณ รักเกาะ เจ้าพนักงานสัตวบาล สำนักงานปศุสัตว์อำเภอท่ายาง
- 53.นายศรศักดิ์ เดชวัน เจ้าพนักงานสัตวบาล สำนักงานปศุสัตว์อำเภอบ้านแหลม
- 54.นายรัชพล สีทัพ เจ้าพนักงานสัตวบาล สำนักงานปศุสัตว์อำเภอบ้านแหลม
- 55.นายบุญมี โพธิ์ทอง เจ้าพนักงานสัตวบาล สำนักงานปศุสัตว์อำเภอบ้านลาด
- 56.นายเพชร บัวสุวรรณ เจ้าพนักงานสัตวบาล สำนักงานปศุสัตว์อำเภอบ้านลาด
- 57.นางสาวพรหมณี ปิ่นทอง เจ้าพนักงานสัตวบาล สำนักงานปศุสัตว์อำเภอหนองหญ้าปล้อง
- 58.นายธีระ เกตุพยัคฆ์ เจ้าพนักงานสัตวบาล สำนักงานปศุสัตว์อำเภอหนองหญ้าปล้อง
- 59.นายผ่อง ตรีเพชร เจ้าพนักงานสัตวบาล สำนักงานปศุสัตว์อำเภอแก่งกระจาน
- 60.นายมารุต สมใจ เจ้าพนักงานสัตวบาล สำนักงานปศุสัตว์อำเภอแก่งกระจาน
- 61.นายธีรศักดิ์ พงษ์สระพัง เจ้าพนักงานสัตวบาล สำนักงานปศุสัตว์อำเภอแก่งกระจาน
- 62.นางสาวบุญเดือน ศรีจันทร์ พนักงานผู้ช่วยสัตวบาล งานปศุสัตว์ฯ
- 63.นายชัชวาลย์ คล้ายสังข์ พนักงานผู้ช่วยสัตวบาล งานปศุสัตว์ฯ
- 64.นางสาวจุฑามาศ คงวัฒนา เจ้าพนักงานสัตวบาล งานปศุสัตว์ฯ
- 65.นางสาวเต็มตา มาแม่้น จ้างเหมาบริการช่วยงานด้านสัตวแพทย์ สนง.ปศุสัตว์อำเภอท่ายาง
- 66.นางสาวพรกมล ฉิมโพธิ์กลาง จ้างเหมาบริการช่วยงานด้านสัตวแพทย์ สนง.ปศุสัตว์อำเภอบ้านลาด
- 67.นางสาวอรพร ทองศิริ จ้างเหมาบริการช่วยงานด้านสัตวแพทย์ สนง.ปศุสัตว์อำเภอชะอำ

68.นายณัฐวดี คำภูผา	จ้างเหมาบริการช่วยงานด้านสัตวแพทย์ สนง.ปศุสัตว์อำเภอชะอำ
69.นายวาทีศย์ ชื่นกมล	จ้างเหมาบริการช่วยงานด้านสัตวแพทย์ สนง.ปศุสัตว์อำเภอหนองหญ้าปล้อง
70.นางสาวปญุชร์สมิ์ ยศศรียา	จ้างเหมาบริการช่วยงานด้านสัตวแพทย์ สนง.ปศุสัตว์อำเภอแก่งกระจาน
71.นายชูชาติ ปานมณี	จ้างเหมาบริการช่วยงานด้านสัตวแพทย์ สนง.ปศุสัตว์อำเภอแก่งกระจาน
72.นายสุรพล พรรณรายน์	จ้างเหมาบริการโรคระบาดสัตว์ สำนักงานปศุสัตว์อำเภอเมืองเพชรบุรี
73.นายเฉลิมชัย คุ่มเมือง	จ้างเหมาบริการโรคระบาดสัตว์ สำนักงานปศุสัตว์อำเภอชะอำ
74.นายพศวัต กัดตตลาด	จ้างเหมาบริการโรคระบาดสัตว์ สำนักงานปศุสัตว์อำเภอชะอำ
75.นายชยณัฐ ศักดิ์ทรัพย์	จ้างเหมาบริการโรคระบาดสัตว์ สำนักงานปศุสัตว์อำเภอบ้านแหลม
76.นางสาวปิ่นอนงค์ บานแย้ม	จ้างเหมาบริการโรคระบาดสัตว์ สำนักงานปศุสัตว์อำเภอบ้านลาด
77.นายวีระเดช บุพศิริ	จ้างเหมาบริการโรคระบาดสัตว์ สำนักงานปศุสัตว์อำเภอท่า양
78.นางเยาวเรศ อินทร์กล่อม	จ้างเหมาบริการโรคระบาดสัตว์ สำนักงานปศุสัตว์อำเภอเขาย้อย
79.นายนิวัตร ดีวรรณวงศ์	จ้างเหมาบริการโรคระบาดสัตว์ สำนักงานปศุสัตว์อำเภอหนองหญ้าปล้อง
80.นายยุทธนา พงษ์ขวัญ	จ้างเหมาบริการโรคระบาดสัตว์ สำนักงานปศุสัตว์อำเภอแก่งกระจาน
81.นายสมชาย แสงจินดา	พนักงานสถานที่ บ.2
82.นายบัลลังก์ ทอดสนิท	พนักงานทั่วไป บ.2
83.นางสาวปาริชาติ บุญยีน	จ้างเหมาบริการทำความสะอาด
84.นายภูเกียรติ สุดประเสริฐ	พนักงานรักษาความปลอดภัย
85.นายจรรูวัตร วาดนิม	พนักงานรักษาความปลอดภัย

ผู้ไม่มาประชุม

-

เริ่มประชุมเวลา 09.00 น.

เมื่อที่ประชุมพร้อมแล้ว ประธานในการประชุม กล่าวรายงานการประชุม

ระเบียบวาระการประชุมที่ 1 ประธานแจ้งให้ที่ประชุมทราบ

วาระจากจังหวัด

- นายสุระพงษ์:** สรุปผลการประชุมหัวหน้าส่วนราชการจังหวัดเพชรบุรี วันที่ 31 พฤษภาคม 2566
- (แทนประธาน)
- 1.ประกาศเจตนารมณ์จังหวัดเพชรบุรี “ขับเคลื่อนจังหวัดเพชรบุรี เป็นจังหวัดคุณธรรม”
 2. กิจกรรมวันที่ 3 มิถุนายน 2566 วันเฉลิมพระชนมพรรษา ประดับธง,ลงนามถวายพระพรทางเว็บไซต์หน่วยงาน 1-15 มิถุนายน 2566, พิธีช่วงเช้าทำบุญตักบาตร , จิตอาสาวัดท่าไชยศิริ เวลา 09.30 น. ตอนเย็นวางพานพุ่ม ศาลากลางหรือชั้น 2
 - 3.กิจกรรมวิสาขบูชา เวียนเทียนเวลา 18.30 น. วัดมหาธาตุ แต่งชุดขาว ลงนามถวายพระพรที่วังไกลกังวล อำเภอหัวหิน จังหวัดประจวบคีรีขันธ์ เฉพาะหัวหน้าส่วนราชการ นัดขึ้นรถตู้เวลา 10.45 น.
 - 4.สภาพภูมิอากาศจังหวัดเพชรบุรี มีฝนถึง กลางมิถุนายน จากนั้นภัยแล้ง ถึงกลางกรกฎาคม ปีนี้พยากรณ์ ฝนตกน้อยกว่าทุกปีประมาณ 10-20 % ปริมาณน้ำฝนเฉลี่ย 1,000 มิลลิเมตรต่อปี ฝนตั้งแต่ต้นปีถึงปัจจุบัน 90 มิลลิเมตร ปริมาณน้ำฝนสูงสุดก้นยายนถึงต้นพฤศจิกายน ปริมาณน้ำเพียงพอสำหรับอุปโภคและบริโภคในเขตชลประมาณ เร่งทำฝนหลวงเพื่อเติมน้ำในเขื่อนแก่งกระจานเป็นหลัก
 - 5.การควบคุมลิงแสมในจังหวัดเพชรบุรี เน้นทำหมันและปล่อยเกาะ
 - 6.จังหวัดเพชรบุรี เร่งรัดขุดลอกแม่น้ำเพชรบุรี
 - 7.สำนักงานสาธารณสุขจังหวัดเพชรบุรี แจ้งว่าเนื่องจากสถานการณ์ปัจจุบันโรคไข้เลือดออก มีคนตาย ขอให้ช่วยณรงค์และป้องกันกำจัดยุงลาย

8.สำนักงานเหล่ากาชาดเพชรบุรี ขอความร่วมมือเจ้าหน้าที่ทุกหน่วยงานช่วยบริจาคโลหิต เนื่องจากปัจจุบันไม่เพียงพอ
มติที่ประชุม ที่ประชุมรับทราบ

ระเบียบวาระการประชุมที่ 2 เรื่อง รับรองรายงานการประชุมครั้งที่ 4/2566 เมื่อวันที่ 28 เมษายน 2566

มติที่ประชุม : รับรองรายงานการประชุม

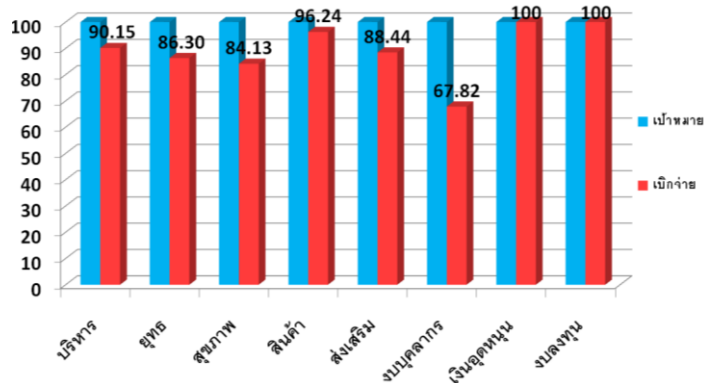
ระเบียบวาระการประชุมที่ 3 เรื่องเพื่อทราบและติดตามผลการปฏิบัติงาน

3.1ฝ่ายบริหารทั่วไป

นางสาวสุทธาทิพย์ : 3.1.1 ผลการเบิกจ่ายเงินงบประมาณ ณ วันที่ 2 มิถุนายน 2566

รายการ	งบประมาณ	เบิกจ่ายสะสม	ทำ PO รอเบิก	คงเหลือ	คิดเป็น %
งบบุคลากร	7,937,900.00	5,383,754.00	-	2,554,146.00	67.82
งบดำเนินงาน	3,775,527.00	3,017,807.17	-	757,719.83	79.93
งบลงทุน	1,060,000.00	1,060,000.00	-	-	100.00
งบเงินอุดหนุน	84,500.00	84,500.00	-	-	100.00
รวม	12,857,927.00	9,546,061.17	-	3,311,865.83	74.24

ตารางร้อยละการเบิกจ่าย



นางสาวสุทธาทิพย์ : 3.1.2 พรบ.การปฏิบัติราชการทางอิเล็กทรอนิกส์ พ.ศ. 2565

มีวัตถุประสงค์หลักในการขจัดปัญหาและอุปสรรคทางข้อกำหนดและกฎระเบียบต่าง ๆ เพื่อให้ประชาชนสามารถยื่นคำขอหรือติดต่อใด ๆ (เช่น การขอรับใบอนุญาต ขออนุมัติ ขอดจดทะเบียน ขอแจ้งขอจัดแจ้ง ขออาชญาบัตร ขอการรับรอง ขอความเห็นชอบ ขอความเห็น ขอให้พิจารณา ขออุทธรณ์ ร้องทุกข์ หรือร้องเรียน ขอให้ดำเนินการ ขอรับเงิน ขอรับสวัสดิการ และขอรับบริการอื่นใด) กับหน่วยงานของรัฐหรือเจ้าหน้าที่ของรัฐ รวมทั้งหน่วยงานของรัฐหรือเจ้าหน้าที่ของรัฐด้วยกัน โดยชอบด้วยกฎหมาย เป็นการอำนวยความสะดวกและลดภาระค่าใช้จ่ายของประชาชน ลดต้นทุนและเพิ่มประสิทธิภาพการปฏิบัติราชการของภาครัฐ โดยให้สิทธิแก่ประชาชนทุกคนเสมอภาคกันไม่ว่าจะสัญชาติไทยหรือไม่ ทางอิเล็กทรอนิกส์ ทางอีเมล เว็บไซต์ แอปพลิเคชันติดต่อสื่อสาร โดยถือว่าการดำเนินการที่ชอบด้วยกฎหมาย

-ประชาชนสามารถส่ง และตรวจสอบข้อมูลผ่านช่องทางอิเล็กทรอนิกส์โดยสะดวก และไม่เสียค่าใช้จ่าย ในกรณีหน่วยงานยังมิได้จัดทำฐานข้อมูลทางออนไลน์เกี่ยวกับการอนุญาต หรือยังจัดทำไม่ครบถ้วน หากประชาชนขอข้อมูล หน่วยงานต้องจัดส่งภายใน 3 วันโดยไม่คิดค่าธรรมเนียมหรือค่าใช้จ่ายใด ๆ

-หากพบว่าประชาชนติดต่อผ่านช่องทางอิเล็กทรอนิกส์ที่มีใช้ช่องทางที่หน่วยงานประกาศ กำหนด ต้องแจ้งให้ทราบว่ามีช่องทาง รวมทั้งแจ้งช่องทางที่ถูกต้องของหน่วยงานให้ทราบด้วย

-หากประชาชนมาติดต่อด้วยตนเอง นำเอกสารตัวจริงมา ขาดสำเนา หน่วยงานต้องจัดทำ ให้โดยไม่คิดค่าใช้จ่าย เป็นผู้รับรองสำเนาถูกต้องให้ จะใช้เป็นข้ออ้างในความล่าช้าไม่ได้

-ประชาชน การยื่นคำขอหรือติดต่อราชการทางอิเล็กทรอนิกส์โดยมีข้อความอันเป็นเท็จ หรือใช้เอกสารปลอม มีความผิดตามกฎหมายอาญา และเข้าข่ายความผิดนำข้อมูลปลอมหรือเป็นเท็จเข้าสู่ระบบ คอมพิวเตอร์

-เจ้าหน้าที่ของรัฐ ที่ไม่ปฏิบัติตามพรบ.นี้ มีความผิดทางวินัย หรืออาจเข้าข่ายละเว้นการ ปฏิบัติหน้าที่โดยมิชอบตามมาตรา ๑๕๗ แห่งประมวลอาญา หากละเว้นหรือเพิกเฉยไม่ดำเนินการ ก่อให้เกิดความเสียหายแก่ประชาชน อาจเข้าข่ายละเมิด และต้องรับผิดชอบทางแพ่ง ชดใช้ค่าเสียหายหรือสินไหมทดแทนแก่ประชาชนด้วย ประโยชน์ที่คาดว่าจะได้รับ

1. จัดอุปสรรคทางข้อกฎหมายในการให้บริการประชาชน ส่งเสริมให้เกิดรัฐบาลดิจิทัล
2. อำนวยความสะดวกและลดภาระค่าใช้จ่ายให้แก่ประชาชน
3. เพิ่มประสิทธิภาพ รวดเร็ว ประหยัด และโปร่งใสตรวจสอบได้ ลดค่าใช้จ่ายภาครัฐ
4. ช่วยลดการทุจริตและประพฤติมิชอบในวงราชการ
5. ส่งเสริมการเว้นระยะห่างทางสังคม
6. ส่งเสริมและอำนวยความสะดวกการประกอบธุรกิจภาคเอกชนได้เป็นอย่างดี เสริมสร้าง

ความสามารถในการแข่งขัน

นางสาวสุทธาทิพย์ : 3.1.3 วันหยุดพิเศษประจำเดือนมิถุนายน 2566

-วันจันทร์ ที่ 5 มิถุนายน 2566 (ชดเชยวันวิสาขบูชา และวันเฉลิมพระชนมพรรษา สมเด็จพระราชินีเมื่อวันที่ 3 มิ.ย.66)

นางสาวสุทธาทิพย์ : 3.1.4 แผนติดตาม 5 ส เดือนมิถุนายน 2566

-วันจันทร์ ที่ 19 มิถุนายน 2566 ทุกกลุ่ม/ฝ่ายที่สนง.ปคจ.พบ.

-วันพุธ ที่ 21 มิถุนายน 2566 ติดตามพื้นที่ 5 ส อำเภอชะอำ ,งานปศุสัตว์ฯ

อำเภอแก่งกระจาน อำเภอบ้านลาด และอำเภอเมือง

นางสาวสุทธาทิพย์ : 3.1.5 มาตรการประหยัดงบประมาณ

-ไฟฟ้า ขอให้ทุกท่านทำตามมาตรการ ปิด ไฟ และคอมพิวเตอร์เมื่อไม่ใช้ทุกครั้ง หรือต้องออกพื้นที่ให้ปิด กลับมาค่อยเปิดใหม่ ปิด - เปิดแอร์ เวลา 10.00 – 16.30 น.

- วัสดุเชื้อเพลิง ก็ขอให้ช่วยกันอย่างประหยัด โดยมีการวางแผนไปราชการ

มติที่ประชุม : รับทราบ

3.2 กลุ่มพัฒนาสุขภาพสัตว์

นางสาวภัทริน: 3.2.1ตัวชี้วัดที่ 1 ระดับความสำเร็จในการยกระดับการเลี้ยงสัตว์ให้มีระบบการป้องกันโรคและการเลี้ยงที่เหมาะสม

จำนวนฟาร์มที่ได้รับการรับรอง (ราย) ผลการดำเนินงานปีงบประมาณ 2566

	เป้าหมายรายใหม่	โกพื้นเมือง				ฟาร์มยกเลิก	เป้าหมายรายใหม่	เปิด				โคนม			
		ผล	เป้าหมายต่ออายุ	ผล	มีให้ต่ออายุ 5 ราย ไม่มีให้ต่ออายุ			ผล	เป้าหมายต่ออายุ	ผล	ฟาร์มยกเลิก	เป้าหมายรายใหม่	ผล	เป้าหมายต่ออายุ	ผล
เมือง	13	14	5		2	-	-	2		-					
ชะอำ	13	1	5		-	-	-	-		2	2	12	11		
เขาย้อย	12	8	5	1	6	-	-	-		-	-	-	-		
ท่ายาง	13	13	5	5	-	-	-	-		-	-	-	-		
บ้านแหลม	12	12	5	2	-	-	-	-		-	-	-	-		
บ้านลาด	13	15	5	2 (ยกเลิกเหลือ2ราย)	12	-	-	-		-	-	-	-		
หนองหญ้าปล้อง	12	12	5	2 (ยกเลิกเหลือ2ราย)	8	-	-	-		-	-	-	-		
แก่งกระจาน	13	7	5	3	-	-	-	-		3	10	13	10		
รวม	100	82	40	10	28	0	0	2		5	12	25	21		
%		82		25							240		84		

อำเภอ	จำนวนฟาร์มที่ได้รับการรับรอง (ราย) ผลการดำเนินงานปีงบประมาณ 2566														
	โคเนื้อ					สุกร					แพะ				
	เป้าหมายรายใหม่	ผล	เป้าหมายต่ออายุ	ผล	ฟาร์มยกเลิก	เป้าหมายรายใหม่	ผล	เป้าหมายต่ออายุ	ผล	ฟาร์มยกเลิก	เป้าหมายรายใหม่	ผล	เป้าหมายต่ออายุ	ผล	ฟาร์มยกเลิก
เมือง	1	3	5	2		-	2	-	1		1	1	2		
ชะอำ	1	2	3			1	1	2	4		1	1	2		
เขาย้อย	1	1	4	2		1	1	2	2	1	-	1	-		
ท่ายาง	2	7	5	6		1	2	3	3		1	2	1	1	
บ้านแหลม	1	4	3	1		-	1	-			-	-	-		
บ้านลาด	2	5	4			1	1	2	3		1		-		
หนองหญ้าปล้อง	1		3	4		-		-	3	2	-	2	4	5	
แก่งกระจาน	1		3			1	4	2	2		1	1	2	3	
รวม	10	22	30	14		5	12	11	18	3	5	8	11	9	
%		220		46.67			240		163.6			160		81.82	

อำเภอ	ไก่ไข่			
	เป้าหมายรายใหม่	ผล	เป้าหมายต่ออายุ	ผล
เมือง	-		-	
ชะอำ	-		-	1
เขาย้อย	-		-	1
ท่ายาง	-		-	
บ้านแหลม	-		-	1
บ้านลาด	-	2	-	1
หนองหญ้าปล้อง	-		-	
แก่งกระจาน	-		-	
รวม	0	2	0	2

นางสาวกัทริน:
ป้องกันโรคในสัตว์)

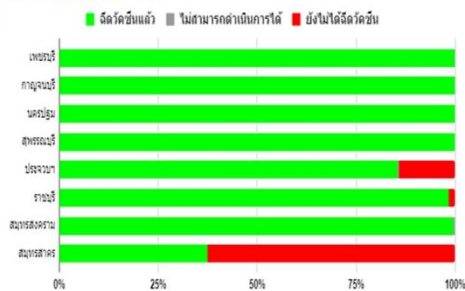
3.2.2 ตัวชี้วัดที่ 2 ระดับความสำเร็จในการป้องกันโรคระบาดในสัตว์ (การฉีดวัคซีน



สรุปรายงานการฉีดวัคซีนป้องกันโรคคอตีบ สกีน
ภาพรวมปศุสัตว์เขต 7

จังหวัด	ฉีดวัคซีนแล้ว	ไม่สามารถดำเนินการได้	ยังไม่ได้ฉีดวัคซีน
เพชรบุรี	110457	43	0
กาญจนบุรี	206600	0	0
นครปฐม	49700	0	0
สุพรรณบุรี	67900	0	0
ประจวบฯ	84781	0	31,419
ราชบุรี	40372	0	54,928
สมุทรสงคราม	398	2	0
สมุทรสาคร	225	0	375

ผลการฉีดวัคซีน LSD เขต 7



-ส่งผลการปฏิบัติงานฉีดวัคซีนป้องกันโรคปากและเท้าเปื่อยโคเนื้อ (กคร. 5) รอบที่ 2/2566ภายในวันที่ 7 มิถุนายน 2566

-ส่งผลการปฏิบัติงานฉีดวัคซีนป้องกันโรคคอตีบ สกีน (กคร. 5) ประจำปีงบประมาณ 2566 ภายในวันที่ 14 มิถุนายน 2566

ผลตรวจ titer หลังฉีดวัคซีน LSD : โคเนื้อ

เขต	โคเนื้อ	PCR	Day 0	Day 30	Day 60
เขาย้อย	โคเนื้อ	0	0	0	0
		0	0	0	0
		0	0	0	0
		0	1	2	2
		0	1	2	2
		0	0	1	2
บ้านลาด	โคเนื้อ	0	0	1	1
		0	0	1	2
		0	0	1	1
		0	0	1	1
		0	0	1	1
		0	0	1	1
เมือง	โคเนื้อ	0	0	1	1
		0	0	1	1
		0	0	1	1
		0	0	1	1
		0	0	1	1
		0	0	1	1
ชะอำ	โคเนื้อ	0	0	0	0
		0	0	0	0
		0	0	0	0
		0	0	0	0
		0	0	0	0
		0	0	0	0



ผลตรวจ titer หลังฉีดวัคซีน LSD : โคนม

เขต	โคนม	PCR	Day 0	Day 30	Day 60
แก่งกระจาน	โคนม	0	1	2	2
		0	0	0	0
		0	1	0	0
		0	1	1	1
		0	1	2	2
		0	1	0	0
		0	0	1	0
		0	1	2	2
		0	1	2	2
		0	1	2	2
		0	0	0	0
		0	0	0	0
ชะอำ	โคนม	0	1	2	2
		0	1	2	2
		0	1	2	2
		0	0	0	0
		0	0	0	0
		0	0	0	0
ท่ายาง	โคนม	0	1	2	2
		0	0	0	0
		0	0	0	0
		0	0	1	1
		0	1	2	2
		0	1	2	2

ผลตรวจ titer หลังฉีดวัคซีน LSD : กระบือ

		PCR	Day 0	Day 30	Day 60
ทำยาง	กระบือ	0	0	0	0
		0	0	0	0
		0	0	0	0
		0	0	0	0
		0	0	0	0
หนองหญ้าปล้อง	กระบือ	0	0	0	0
		0	0	0	0
		0	0	0	0
		0	0	0	0
		0	0	0	0

นางสาวภัทริน: 3.2.3 ตัวชีวิตที่ 3 ระดับความสำเร็จในการเฝ้าระวังโรค ควบคุมโรค และการรายงานโรคปากและเท้าเปื่อย โรคเฮโมราจิกเซปติซีเมีย โรคไขหวัดนก และโรคพิษสุนัขบ้า

แผน เก็บตัวอย่าง เฝ้าระวังโรคในสัตว์ปีก เชียงรับ

-ในการส่งเชิงรับ ใช้แบบฟอร์ม รก. 1 กรอกรายละเอียดให้ครบถ้วน เช่น ชื่อเจ้าของสัตว์ เลขบัตรประชาชน พิกัดฟาร์ม (พิกัดแหล่งที่มาของนกอพยพ) จำนวนสัตว์ ที่เลี้ยงในฝูง กลุ่มที่ป่วย วันที่เริ่มป่วย วันที่สัตว์ตาย อาการสัตว์ป่วย เป็นต้น

-เอกสารที่ใช้ในการส่งตัวอย่าง แบบฟอร์มส่งตัวอย่าง ใบสอบสวนโรค แบบรายงาน รก 1

-แบบสอบสวนโรคแนบมาพร้อมแบบฟอร์มส่งตัวอย่างทุกครั้ง กรอกรายละเอียดแบบฟอร์มให้ครบแล้วสำเนาเก็บไว้ที่อำเภอ 1 ชุด ไว้เป็นหลักฐาน

ให้เจ้าหน้าที่ปศุสัตว์อำเภอ กรอกข้อมูลลงในระบบ LIMS ก่อนนำส่งตัวอย่างกรอกข้อมูลให้ครบถ้วน

มิถุนายน 2566	อำเภอ	จำนวนตัวอย่าง 2 ตย./บ้าน
9	เมือง	2
13	ชะอำ	2
13	แก่งกระจาน	2

แผนการเก็บตัวอย่าง การเฝ้าระวังโรคในสัตว์ปีก เชียงรุก เลือกตัวที่แคระแกร็น อ่อนแอไม่แข็งแรง หรือตาย เข้านิยาม ไก่พื้นเมือง 1 ตัวอย่าง/ราย เป็ดไล่ทุ่ง 1 ตัวอย่าง/ฝูง

วันที่ส่งตัวอย่างใน มิถุนายน 2566	อำเภอ	เปิดไล่ทุ่ง	นกธรรมชาติ	จำนวนตัวอย่าง (ซาก)		หมายเหตุ
				ไก่พื้นเมือง (ซาก)	ตำบลเสี่ยงที่ต้องเก็บตัวอย่าง	
9	เมือง	4		1	ต้นมะม่วง	**ไก่พื้นเมืองให้เก็บตัวอย่างตามพื้นที่เสี่ยงตามที่กำหนดไว้**
				1	ช่องสะแก	
				1	บ้านหม้อ	
				1	บ้านหาด	
13	บ้าน		1	1	หนองจอก	**เปิดไล่ทุ่งให้เก็บ 1 ฝูง/1ตัวอย่าง**
				1	บางครก	
20	ชะอำ			1	นายาง	**นกอพยพให้เก็บในพื้นที่ที่ชุมนุม**

ให้เจ้าหน้าที่ปศุสัตว์อำเภอ กรอกข้อมูลลงในระบบ LIMS ก่อนนำส่งตัวอย่างกรอกข้อมูลให้ครบถ้วน ระบุเชิงรับ หรือเชิงรุก ระบุวันที่สัตว์ป่วย จำนวนสัตว์ร่วมฝูง พิกัดฟาร์ม

*** ใช้รหัสกิจกรรม A1301/65 การเฝ้าระวังโรคในสัตว์ปีก เชิงรับ ***

*** ใช้รหัสกิจกรรม A1401/65 การเฝ้าระวังโรคในสัตว์ปีก เชิงรุก ***

*** ใช้รหัสกิจกรรม A1201/65 การเฝ้าระวังโรคในนกอพยพ บริเวณชุ่มน้ำ ***

*** ใช้รหัสกิจกรรม E0101/65 การเฝ้าระวังโรคในนกอพยพและอพยพ ***

ใส่เลขทะเบียนฟาร์ม/รหัส GFM/ทะเบียนเปิดไต่ทุ่ง ด้วยทุกครั้ง

นกอพยพ ระบุชนิดนกด้วย

ในการส่งเชิงรุก ใช้แบบฟอร์ม รก.1 กรอกรายละเอียดให้ครบถ้วน เช่น ชื่อเจ้าของสัตว์ เลขบัตรประชาชน พิกัดฟาร์ม (พิกัดแหล่งที่มาของนกอพยพ) จำนวนสัตว์ ที่เลี้ยงในฝูง กลุ่มที่ป่วย วันที่เริ่มป่วย วันที่สัตว์ตาย อาการสัตว์ป่วย เป็นต้น

เอกสารที่ใช้ในการส่งตัวอย่าง แบบฟอร์มส่งตัวอย่าง แบบรายงาน รก 1

โครงการเฝ้าระวังโรคใช้วัตถุดิบของประเทศไทย

-ฟาร์มมาตรฐาน GAP สัตว์ปีกพันธุ์ (เก็บตัวอย่างระหว่างการเลี้ยง)

-A0103/65 การจัดระบบการเลี้ยงสัตว์ปีกแบบคอมพาร์ทเมนต์ (พื้นที่กั้นชน เก็บตัวอย่างระหว่างการเลี้ยง)

-A0502/65 การรับรองสถานที่เลี้ยงสัตว์ปีกพื้นเมืองหรือไก่ชนป้องกันโรค (กช4) (เก็บตัวอย่างระหว่างการเลี้ยง)

-เก็บ cloacal swab 2 ครั้ง/ปี มิถุนายนและธันวาคม

ฟาร์มที่ได้รับรองมาตรฐานฟาร์ม (ฟาร์มสัตว์ปีกพันธุ์)

วัน เดือน ปี	พื้นที่ดำเนินการ	จำนวน cloacal swab (หลอด)
20 มิถุนายน 2566	ฟาร์มเมฆ แสงเซอร์ อ.ท่ายาง (กสิคหลวงฟาร์ม)	6
	ฟาร์มเมฆ แสงเซอร์ อ.ท่ายาง (หนองโรงฟาร์ม)	6
รวม	2 แห่ง	12

การเก็บตัวอย่าง cloacal swab สัตว์ปีกทุกฟาร์ม สุ่ม 30 ตัว/ฟาร์ม ให้กระจายทั่วฟาร์ม Cloacal swab 5 ตัว/หลอด

พื้นที่กั้นชนรอบฟาร์มคอมพาร์ทเมนต์

วัน เดือน ปี	พื้นที่ดำเนินการ	จำนวน cloacal swab (หลอด)
20 มิถุนายน 2566	พื้นที่กั้นชนรอบ สาโรจน์ฟาร์ม อ.ท่ายาง	4
	พื้นที่กั้นชนรอบ เสริมฟาร์ม อ.ท่ายาง	4
	พื้นที่กั้นชนรอบ วรวัชรฟาร์ม อ.ชะอำ	4
รวม	3 ฟาร์ม	12

การเก็บตัวอย่าง Cloacal Swab พื้นที่กั้นชนละ 20 ตัว โดยสุ่ม 4 ครัวเรือน/พื้นที่กั้นชน จำนวน 5 ตัว/ครัวเรือน (หากไม่ถึง 4 ครัวเรือนหรือฟาร์มให้เก็บทุกครัวเรือนหรือฟาร์ม) Cloacal Swab 5 ตัว/หลอด

สถานที่เสี่ยงสัตว์ปีกพื้นเมืองหรือไก่ชนป้องกันโรค		
วัน เดือน ปี	พื้นที่ดำเนินการ อำเภอละ 40 ราย	จำนวน cloacal swab (หลอด)
20 มิถุนายน 2566	หนองหญ้าปล้อง	80
	ชะอำ	80
	ท่ายาง	80
	เขาย้อย	80
23 มิถุนายน 2566	บ้านแหลม	80
	บ้านลาด	80
	แก่งกระจาน	80
	เมืองเพชรบุรี	80

เก็บ Cloacal Swab สัตว์ปีกทุกฟาร์มโดยสุ่ม 10 ตัว/ครัวเรือนให้กระจายทั่วฟาร์ม Cloacal Swab 5 ตัว/หลอด
กิจกรรมสำรวจระดับภูมิคุ้มกันโรคนิวคาสเซิลในไก่ภายหลังที่ได้รับวัคซีนป้องกันโรคนิวคาสเซิล ครั้งที่ 2/2566

ฟาร์มไก่พื้นเมือง GFM		
วัน/เดือน/ปี	พื้นที่ดำเนินการ	จำนวนซีรัม (หลอด)
20 มิถุนายน 2566	ตำบลไร่สะท้อน อำเภอบ้านลาด 1 ราย	20
	ตำบลหนองจอก อำเภอท่ายาง 1 ราย	20
23 มิถุนายน 2566	ตำบลทับคาง อำเภอเขาย้อย 1 ราย	20
	ตำบลบ้านกุ่ม อำเภอเมืองเพชรบุรี 1 ราย	20
	ตำบลท่าแร่ อำเภอบ้านแหลม 1 ราย	20

หมายเหตุ ตำบลในพื้นที่เสี่ยง ในระดับ 5

แผนออกหน่วยผ่าตัดทำหมันสุนัขและแมว มิถุนายน 2566 งบอุดหนุน งบ อปท.

-วันที่ 7 มิถุนายน 2566 อบต.ป่าเต็ง อ.แก่งกระจาน

-วันที่ 14 มิถุนายน 2566 วัดชมพูพน อบต.หนองโสน อ.เมือง

ความคืบหน้าโครงการเฝ้าระวังเชิงรุกเพื่อรับรองท้องถิ่นปลอดโรคพิษสุนัขบ้า ปีงบประมาณ 2566 (ต.ค. 65 - พ.ค. 66) เก็บตัวอย่างเพิ่มเติม ภายใน 31 สิงหาคม 2566

อำเภอ	เป้าหมาย e-operation (หัว)	ผลงาน (หัว)	จำนวน อปท.	เพื่อการรับรองท้องถิ่นปลอดโรคพิษสุนัขบ้า ในปีงบประมาณ 2567-2568 ต้องการตัวอย่างอีก (หัว)	งบประมาณดำเนินการเฝ้าระวังเชิงรุก เพื่อรับรองท้องถิ่นปลอดโรคพิษสุนัขบ้า (ค่าเบี่ยงจากการเก็บหัว หัวละ 242.86 บาท)
เมืองเพชรบุรี	10	10	21	11	5,100
เขาย้อย	6	6	8	2	1,943
หนองหญ้าปล้อง	1	1	3	2	729
ชะอำ	4	4	7	3	1,700
ท่ายาง	7	7	13	6	3,157
บ้านลาด	8	8	15	7	3,643
บ้านแหลม	5	5	11	6	2,671
แก่งกระจาน	4	4	6	2	1,457
รวม	45	45	84	39	20,400

กิจกรรมการเฝ้าระวังโรคระบาดในสุกร รอบที่ 2/2566 (ตัวชี้วัดและโครงการแผนการเฝ้าระวังทางห้องปฏิบัติการของโรคอหิวาต์แอฟริกาในสุกรประจำปีงบประมาณ 2566)

- การเฝ้าระวังทางห้องปฏิบัติการสำหรับโรคอหิวาต์แอฟริกาในสุกร และโรคระบาดที่สำคัญในสุกรและหมูป่า ในฟาร์มสุกร
- การเฝ้าระวังทางห้องปฏิบัติการสำหรับโรคอหิวาต์แอฟริกาในสุกร และโรคระบาดที่สำคัญในสุกรและหมูป่า ในโรงฆ่าสุกร ดำเนินการต่อ ทุกเดือน
- การเฝ้าระวังทางห้องปฏิบัติการสำหรับโรคอหิวาต์แอฟริกาในสุกร และโรคระบาดที่สำคัญในสุกรและหมูป่า ในฟาร์มสุกรที่นำสุกรเข้าเลี้ยงใหม่ ครบตามเป้า 116 ตัวอย่าง

1. เฝ้าระวังโรคในสุกรในฟาร์ม รอบที่ 2/2566 (29 พ.ค. 66)

สนง.ปศอ.	เป้าหมาย เกษตรกร (ราย)	ผลงาน (ราย)	%
หนองหญ้าปล้อง	69	69	100
เมืองเพชรบุรี	42	42	100
บ้านแหลม	37	27	72
เขาย้อย	94	60	63
บ้านลาด	117	45	38
ท่ายาง	344	124	36
แก่งกระจาน	138	13	9
ชะอำ	324	0	0
รวม	1,165	380	32

- ลงข้อมูลสำรวจสถานการณ์โรคของฟาร์มสุกรทุกฟาร์มในอำเภอใน QR code

- รายชื่อเกษตรกรเหมือนรอบที่ 1/2566

- ดำเนินการ 1 เมษายน ถึง 31 กรกฎาคม 2566

- ต้องดำเนินการครบ 100% จึงได้คะแนนเต็ม

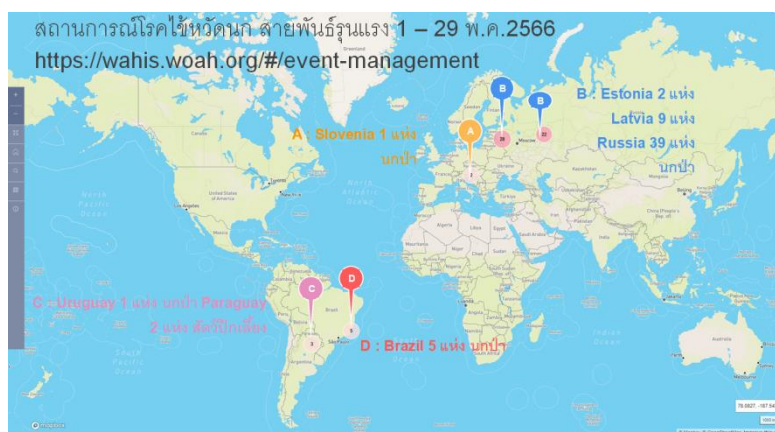
2. การเฝ้าระวังทางห้องปฏิบัติการสำหรับโรคอหิวาต์แอฟริกาในสุกร และโรคระบาดที่สำคัญในสุกรและหมูป่า ในโรงฆ่าสุกร รอบที่ 2/2566

- เก็บตัวอย่าง swab โรงฆ่าซ้ำทุกเดือน และ โปรตอย่าลืมลง QR code!
- รหัสส่งตัวอย่างระบบ LIM S0102 ลง QR code ทุกครั้ง
- ผลการดำเนินการ -ทุกอำเภอดำเนินการได้ตามเป้าหมาย

นางสาวภัทริน: 3.2.4 ตัวชี้วัดที่ 4 ร้อยละเฉลี่ยถ่วงน้ำหนักของการผลิตสัตว์พันธุ์ดีโดยวิธีผสมเทียม

อำเภอ	บริการผสมเทียม						จำนวนปศุสัตว์ที่ตั้งท้องจากการผสมเทียม						ลูกเกิดจากการผสมเทียม					
	โคเนื้อ			โคนม			โคเนื้อ			โคนม			โคเนื้อ			โคนม		
	เป้า	ผล	%	เป้า	ผล	%	เป้า	ผล	%	เป้า	ผล	%	เป้า	ผล	%	เป้า	ผล	%
เมืองเพชรบุรี	200	150	75.0				128	107	83.5				120	111	92.5			
บ้านแหลม	250	194	90.4				160	129	80.6				150	169	112.6			
หนองหญ้าปล้อง	250	168	67.2				160	122	76.2				150	111	74.0			
บ้านลาด	200	147	73.5				128	132	103.1				120	134	111.6			
ท่ายาง	350	429	122.5				224	239	106.6				210	219	104.2			
ชะอำ	200	180	90.0	700	584	83.4	128	103	80.4	448	357	79.6	120	153	127.5	420	323	76.9
แก่งกระจาน	350	341	97.4	300	231	77.0	224	184	82.1	192	178	92.7	210	227	108.0	180	203	112.7
รวม	1800	1,609	89.3	1000	815	81.5	1152	1,016	88.1	640	535	83.5	1080	1,124	104.0	600	526	87.6

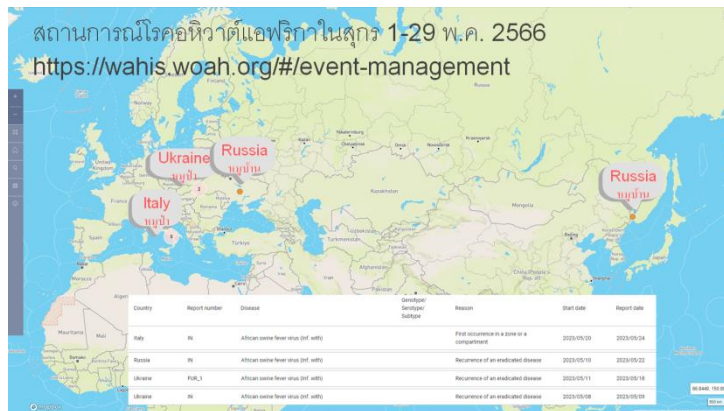
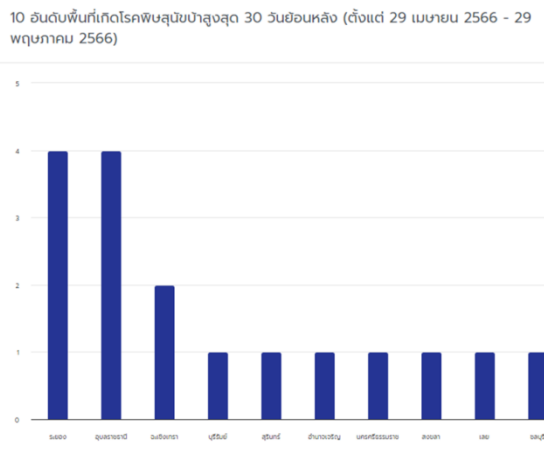
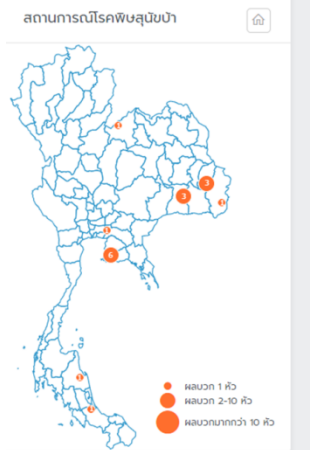
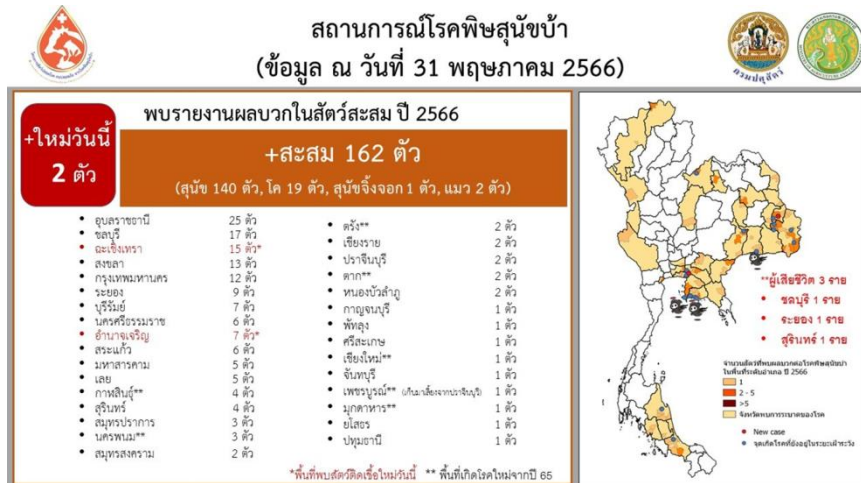
นางสาวภัทริน: 3.2.5 สถานการณ์โรคระบาดในสัตว์



การระบาดของโรคไข้หวัดนกในประเทศเพื่อนบ้าน

ลาว พบการระบาดของ H5 เป็นหลัก ไม่รายงาน WOAH จังหวัดชายแดนต้องเข้มงวด

กัมพูชา พบการระบาดของ H5 และ H7 เป็นหลัก



สถานการณ์อหิวาต์แอฟริกาในสุกร (African swine fever) ในพื้นที่จังหวัดเพชรบุรี
วันที่ 1 มิถุนายน 2566

สถานการณ์โรคในพื้นที่จังหวัดเพชรบุรี

อำเภอที่พบโรค	วันนี้		สะสม	
	เกษตรกร (ราย)	จำนวนสัตว์ (ตัว)	เกษตรกร (ราย)	จำนวนสัตว์ (ตัว)
จำนวนสุกร (ป่วย)	0	0	0	0
จำนวนสุกร (ตาย)	0	0	3	49

สรุปการป่วยด้วยโรคปากและเท้าเปื่อย

ลำดับที่	อำเภอ	จำนวนสะสม			
		เกษตรกร (ราย)	จำนวนสัตว์ทั้งหมด (ตัว)	จำนวนสัตว์ป่วย (ตัว)	จำนวนสัตว์ตาย (ตัว)
1	แก่งกระจาน	3	49	0	49
รวม		3	49	0	49

อำเภอแก่งกระจาน
ไม่พบสุกร ป่วย/ตาย
 ด้วยโรคอหิวาต์แอฟริกาในสุกร
 มาแล้ว
156
วัน

ครบกำหนดประกาศเขตโรคระบาดชั่วคราว เมื่อวันที่ 27 ธันวาคม 65



สถานการณ์โรคปากและเท้าเปื่อย (Foot and Mouth Disease) ในพื้นที่จังหวัดเพชรบุรี
วันที่ 1 มิถุนายน 2566

สถานการณ์โรคในพื้นที่จังหวัดเพชรบุรี

อำเภอที่พบโรค	วันนี้		สะสม	
	เกษตรกร (ราย)	จำนวนสัตว์ (ตัว)	เกษตรกร (ราย)	จำนวนสัตว์ (ตัว)
จำนวนโค/กระบือ (ป่วย)	0	0	5	99
จำนวนโค/กระบือ (ตาย)	0	0	0	0

สรุปการป่วยด้วยโรคปากและเท้าเปื่อย

ลำดับที่	อำเภอ	จำนวนสะสม			
		เกษตรกร (ราย)	จำนวนสัตว์ทั้งหมด (ตัว)	จำนวนสัตว์ป่วย (ตัว)	จำนวนสัตว์ตาย (ตัว)
1	แก่งกระจาน	5	305	99	0
	รวม	5	305	99	0

อำเภอแก่งกระจาน
ไม่พบโค/กระบือ
ด้วยโรคปากและเท้าเปื่อย
มาแล้ว

188

วัน

ครบกำหนดประกาศเขตโรคระบาดชั่วคราว
เมื่อวันที่ 25 พ.ย. 65

สถานการณ์โรคลัมปี สกิน (Lumpy skin disease) ในพื้นที่จังหวัดเพชรบุรี
วันที่ 2 มิถุนายน 2566

สถานการณ์โรคในพื้นที่จังหวัดเพชรบุรี

อำเภอที่พบโรค	วันนี้		สะสม	
	เกษตรกร (ราย)	จำนวนสัตว์ (ตัว)	เกษตรกร (ราย)	จำนวนสัตว์ (ตัว)
จำนวนโค/กระบือ (ป่วย)	0	0	605	5,760
จำนวนโค/กระบือ (ตาย)	0	0	581	819

สรุปการป่วยด้วยโรคลัมปี สกิน

ลำดับที่	อำเภอ	จำนวนสะสม			
		เกษตรกร (ราย)	จำนวนสัตว์ทั้งหมด (ตัว)	จำนวนสัตว์ป่วย (ตัว)	จำนวนสัตว์ตาย (ตัว)
1	เมืองเพชรบุรี	168	4,271	556	86
2	เขาย้อย	56	2,118	244	66
3	หนองหญ้าปล้อง	86	2,224	458	45
4	ชะอำ	175	7,241	1,302	178
5	ท่ายาง	122	3,467	752	106
6	บ้านลาด	307	9,575	1,567	222
7	บ้านแหลม	192	3,475	608	87
8	แก่งกระจาน	80	2,084	273	29
	รวม	1,186	34,455	5,760	819

จังหวัดเพชรบุรี
ไม่พบโค/กระบือป่วยตาย
จากโรคลัมปี สกินมาแล้ว

448

วัน

จังหวัดเพชรบุรี พบโรคลัมปี สกินในทุกอำเภอ

มติที่ประชุม : รับทราบ

3.3 กลุ่มส่งเสริมและพัฒนาการปศุสัตว์

นางสาวอัญชลี: 3.3.1 โครงการตลาดปศุสัตว์เมืองเพชร

ความเป็นมา

-กระทรวงเกษตรและสหกรณ์ กรมปศุสัตว์ มีนโยบายสนับสนุนการจัดตลาดนัดเกษตรกรเพื่อให้มีช่องทางการตลาด หรือมีสถานที่จำหน่ายผลผลิตหรือผลิตภัณฑ์สินค้าแปรรูปจากปศุสัตว์ กำหนดให้เกษตรกรเป็นผู้จำหน่ายสินค้าเองในตลาดดังกล่าว

-เพื่อเปิดโอกาสให้เกษตรกรได้พบกับผู้บริโภคโดยตรง ได้แลกเปลี่ยนเรียนรู้ระหว่างกัน ทำให้เกษตรกรเปลี่ยนพฤติกรรมการผลิต ให้ผลผลิตสินค้าที่ตรงตามความต้องการของผู้บริโภค ในขณะที่ผู้บริโภคเกิดความมั่นใจในคุณภาพและความปลอดภัยของผลิตภัณฑ์ ทำให้เกษตรกรสามารถจำหน่ายสินค้าได้ สร้างรายได้เพิ่มขึ้น ช่วยเสริมสร้างความเข้มแข็งให้เกษตรกรได้อย่างมีประสิทธิภาพ

เป้าหมาย และ สถานที่ดำเนินการ

- จัดตลาดนัดในชื่อ “ ตลาดนัดปศุสัตว์เมืองเพชร ”
- กำหนดการจัด 1 วัน /1 สัปดาห์ โดยจัดทุกวันพุธ เวลา 05.30-12.00 น.
- สถานที่จัดตลาดนัดปศุสัตว์
- บริเวณหน้าสำนักงานปศุสัตว์จังหวัดเพชรบุรี
- บริเวณโรงจอดรถ (กลุ่มพัฒนาสุขภาพสัตว์)
- จัดงานประชาสัมพันธ์เปิดตัวโครงการตลาดนัดปศุสัตว์อย่างเป็นทางการ 1 วัน การเปิดจำหน่ายครั้งแรก วันพุธที่ 7 มิถุนายน 2566 สัปดาห์ละ 1 วัน โดยกำหนดให้วันพุธเป็นวันตลาดนัดปศุสัตว์เมืองเพชรของสำนักงานปศุสัตว์จังหวัดเพชรบุรี และมีการดำเนินการต่อเนื่องทุกสัปดาห์

การคัดเลือกสินค้า

เป็นสินค้าปศุสัตว์ทั้งสดและแปรรูป รวมถึงสินค้าแปรรูปประมง เกษตร โดยเกษตรกรหรือผู้ประกอบการเป็นผู้จำหน่ายเอง

การคัดเลือกเกษตรกร

สำนักงานปศุสัตว์จังหวัดเพชรบุรี รับสมัครเกษตรกร กลุ่มเกษตรกร วิสาหกิจชุมชน มาจำหน่ายสินค้าเป็นอันดับแรก และผู้ประกอบการที่สนใจเป็นอันดับที่สอง เกษตรกรและผู้ประกอบการที่ได้รับการคัดเลือกให้มาจำหน่ายสินค้าในตลาดจะต้องรวมกลุ่มกันจัดตั้งคณะกรรมการเพื่อบริหารจัดการตลาดในด้านต่างๆอย่างมีส่วนร่วมโดยมีการประชุมหารือแนวทางปรับปรุงพัฒนาตลาดทุกครั้งภายหลังจากสิ้นสุดการจำหน่าย เจ้าหน้าที่สำนักงานปศุสัตว์จังหวัดเพชรบุรี(กลุ่มส่งเสริมฯ)ทำหน้าที่เป็นที่ปรึกษา(พี่เลี้ยง) ประสานให้การสนับสนุนด้านต่างๆที่เกี่ยวข้อง

การจัดระเบียบร้านค้าภายในตลาด ควรมีรูปแบบการจัดตั้งผังที่ตั้งของร้านค้าแต่ละร้านให้เป็นหมวดหมู่ เป็นกลุ่ม/โซนสินค้า หรือตามความเหมาะสมของบริบทพื้นที่ เพื่อความเป็นระเบียบเรียบร้อย คณะกรรมการเพื่อบริหารจัดการตลาดในด้านต่างๆดังกล่าวข้างต้นต้องดำเนินการเก็บข้อมูลผลการจำหน่ายรายสินค้า รวมทั้งข้อคิดเห็นของผู้บริโภค เพื่อใช้เป็นฐานข้อมูลการผลิต-การตลาดของสมาชิกเพื่อการปรับปรุงพัฒนาต่อไป

การสนับสนุนจากภาครัฐ

สำนักงานปศุสัตว์จังหวัดสนับสนุนวัสดุอุปกรณ์ที่จำเป็นในการจัดการตลาด ได้แก่ เข้ายืมเต็นท์เกษตรกรสีเขียวขนาด 2*2 เมตร เต็นท์ละ 50 บาท จำนวนไม่น้อยกว่า 10 เต็นท์ ในครั้งแรก (7 มิ.ย. 66) ส่วนครั้งต่อไปให้ผู้ประกอบการจ่ายค่าเช่าเต็นท์เอง โดยผ่านคณะกรรมการฯ

ป้ายประชาสัมพันธ์ตลาดนัดปศุสัตว์เมืองเพชรจำนวน 1 ป้าย / ป้ายเล็กบอกทางไปตลาด 2 ป้าย
จังหวัดประสานความร่วมมือ / การสนับสนุนจากหน่วยงานภาคีที่เกี่ยวข้อง เช่น พาณิชยจังหวัดเพชรบุรี
มาให้คำแนะนำเรื่องการติดป้ายราคาสินค้า และอื่นๆที่เกี่ยวข้อง หรือหน่วยงานของกระทรวงเกษตรฯ
มาร่วมจัดกิจกรรมด้วย / กิจกรรมสาธิตเมนูอาหารจากเซฟ ของมหาวิทยาลัยศิลปากร

การประชาสัมพันธ์

จังหวัดจัดทำใบปลิวประชาสัมพันธ์แจกให้ หน่วยงานในสังกัดกระทรวงเกษตรและสหกรณ์
ประชาสัมพันธ์ จังหวัดเพชรบุรี สื่อมวลชนในจังหวัดเพชรบุรี เมื่อทราบกำหนดการเปิดตลาดแล้ว และประชาสัมพันธ์
อย่างต่อเนื่อง

1. กลุ่มวิสาหกิจชุมชนแปรรูปอาหารฮาลาลเนื้อสัตว์ทำแรงออก อ.บ้านแหลม - ลูกชิ้นเนื้อบัตริคว, เนื้อน้ำค้าง, โรตีสานเนื้อ
2. กลุ่มวิสาหกิจชุมชนโคเนื้อพุทธสวรรค์ อ.แก่งกระจาน - เนื้อทอดพริกพราวน , ต้มพุงเนื้อ ฯ
3. อาสาปศุสัตว์บ้านแหลม (โกสินทร์ สอนขาว) อ.บ้านแหลม - แกงป่าไก่บ้านอารมณ์ดี
4. อลังการฟาร์ม (ชัชวาล ปานสวย) อ.หนองหญ้าปล้อง - ลูกชิ้นแพะ, บาร์บีคิวแพะ
5. ณัฐชนนฟาร์ม ฟู้ดทรัค (ผู้ใหญ่รอด) อ.ท่ายาง - เนื้อย่างโคขุน, แฮมเบอร์เกอร์เนื้อ ฯ
6. กลุ่มผู้เลี้ยงไก่ไข่อารมณ์ดี อ.หนองหญ้าปล้อง - ไข่ไก่สด
7. อาสาปศุสัตว์เมืองเพชร (ประโลม พวงศรี) อ.เมือง - ไข่ไก่สด , น้ำส้มควันไม้
8. วิสาหกิจชุมชนสุดยอดเกษตรอินทรีย์ (เสรี โค้วไล้) - ผักกูด, ผักอินทรีย์ ฯลฯ
9. ควอลิตี้มีท (มิลค์ ปศุสัตว์ไอเค) - หมูสด , ไก่สด
10. เค้กสวนปริก (ป้าโสภา) อ.เมือง - แกงโบราณ, ข้าวผัดไข่ ฯ
11. ป้าม่วยหมูสะเต๊ะ อ.บ้านแหลม - หมูสะเต๊ะ
12. เขาหลวงฟาร์ม (ไตรทศ) อ.เมือง - ข้าวหมูกรอบ
13. น้ำผัก ผลไม้ (สกล) อ.เมือง - น้ำผัก
14. แคปปลาทูทอด (พีรเชษฐ์) อ.เมือง - แคปปลาทู
15. ปลาแดดเดียว (สุทัศน์) อ.บ้านแหลม - ปลานิลแดดเดียว , น้ำอ้อยคั้นสด
16. พักยก (บุศรินทร์) อ.บ้านลาด - ข้าวผัดกระเพรา, น้ำส้มคั้น
17. ยำผักกูด (นภัสสร) อ.แก่งกระจาน - ยำผักกูด
18. ไก่ทอดหาดใหญ่ (ดุลอาซิส) อ.บ้านแหลม - ไก่ทอดหาดใหญ่

ระเบียบการจำหน่ายสินค้าในตลาดนัดปศุสัตว์เมืองเพชร

1. ผู้ประกอบการค้าต้องปฏิบัติตามเงื่อนไขและหลักเกณฑ์ตามเทศบัญญัติเทศบาล เมืองเพชรบุรี เรื่อง การควบคุม
การจำหน่ายสินค้าในที่หรือทางสาธารณะ พ.ศ. 2545 ออกตามความในพระราชบัญญัติสาธารณสุข พ.ศ. 2535 และ
พระราชบัญญัติความสะอาดเป็นระเบียบเรียบร้อยของบ้านเมือง พ.ศ. 2535 โดยให้ถือปฏิบัติตามกฎระเบียบ/ข้อบังคับ/
คำสั่งของเทศบาลเมืองเพชรบุรี และคำแนะนำของ เจ้าพนักงานสาธารณสุขหรือผู้ซึ่งเจ้าพนักงานท้องถิ่นแต่งตั้งและ
คำสั่งของเจ้าพนักงานท้องถิ่นแต่งตั้งและคำสั่งของเจ้าพนักงานท้องถิ่น
2. ขนาดความกว้างแผง 2.5 เมตร * 2 เมตร และต้องวางจำหน่ายสินค้าภายในเดินที่ตามที่คณะกรรมการกำหนด ติด
ป้ายชื่อแผงและป้ายราคาสินค้าให้ชัดเจน โดยผู้ประกอบการจะต้องนำโต๊ะและเก้าอี้มาเอง
3. ผู้ประกอบการต้องมีมารยาทในการจำหน่ายสินค้า แต่งกายด้วยเสื้อผ้าที่มีแขน สะอาด เรียบร้อย ในกรณีจำหน่าย
สินค้าประเภทอาหารต้องมีผ้ากันเปื้อนและหมวกคลุมผมให้เรียบร้อย

4. ห้ามตั้งหรือวางสินค้าไว้บนพื้น ให้ตั้งวางจำหน่ายสินค้าบนแผงสูงจากพื้นไม่น้อยกว่า 60 เซนติเมตร และอาหารที่วางจำหน่ายต้องสะอาดและปลอดภัยต่อผู้บริโภค
5. กรณีที่เกษตรกรนำ ผลผลิตหรือผลิตภัณฑ์ที่มีคุณภาพและความปลอดภัย สินค้าคุณภาพต้องเชื่อถือได้ ผ่านการรับรองโดยระบบต่าง ๆ เช่น GAP, GMP, มผช., อบ., OTOP, มาตรฐานฟาร์มและเชิงสะอาด เป็นต้น
6. ผู้ประกอบการจะต้องแจ้งยอดขายสินค้าให้คณะกรรมการทราบหลังจากเสร็จสิ้นการจำหน่ายแล้ว เพื่อสรุปรายงานต่อเจ้าหน้าที่ของสำนักงานปศุสัตว์จังหวัด ทุกครั้ง
7. ผู้ประกอบการรายใดไม่มาจำหน่ายสินค้าติดต่อกัน 3 ครั้งโดยไม่แจ้งผู้จัดการตลาด จะถือว่าผู้ประกอบการรายนั้น สละสิทธิ์ และมีความประสงค์ที่จะไม่ขายสินค้าที่ตลาดปศุสัตว์เมืองเพชร อีกต่อไป เจ้าหน้าที่ปศุสัตว์ จะพิจารณาคัดเลือกผู้ประกอบการรายอื่นมาจำหน่ายสินค้าแทนต่อไป

ข้อสังเกต

จากการประชุมเพื่อเตรียมความพร้อมการเปิดตลาดปศุสัตว์เมืองเพชรเมื่อวันที่ 30 พฤษภาคม 2566 ณ ห้องประชุมสำนักงานปศุสัตว์จังหวัดเพชรบุรี มีข้อสังเกตจากหน่วยงานที่เกี่ยวข้องมาร่วมประชุมด้วย ดังนี้

1. เทศบาลเมืองเพชรบุรี - กองสิ่งแวดล้อมให้ศึกษาข้อมูลเทศบาลบัญญัติเพิ่มเติม
2. เกษตรและสหกรณ์ - การขออนุญาตจัดตั้งตลาดได้มีการขออนุญาตจากเทศบาลเมืองถูกต้องหรือไม่ กรณีที่อาจมีผู้ร้องเรียน
3. พาณิชย์จังหวัดเพชรบุรี - ให้ประชาสัมพันธ์ร้านค้าที่อยู่ใกล้เคียงเพื่อทราบกิจกรรมตลาดปศุสัตว์ ลดแรงต้านทาน
4. ทหารการค้า ควรแจ้งสถานีตำรวจภูธรเพชรบุรี เพื่อทราบการจัดกิจกรรมขอความอนุเคราะห์ด้านการจราจรทำหนังสือแจ้งแล้ว 1 มิ.ย.66
5. จัดทำเพจตลาดนัดปศุสัตว์เมืองเพชร
6. ผู้ใหญ่รอดต้องการใช้ไฟฟ้า ห้องน้ำ / น้ำ

นางสาวอัญชลี: 3.3.2 ผลการดำเนินโครงการธนาคารโค-กระบือเพื่อเกษตรกรตามพระราชดำริ

จากการที่กลุ่มส่งเสริมและพัฒนาการปศุสัตว์ ได้ตรวจติดตามลงพื้นที่เมื่อวันที่ 9,15 และ 22 พฤษภาคม 2566 แยกเป็น 3 กรณี

1. กรณีเกษตรกรยังไม่ได้นำเงินการส่งคืนลูกโคตัวที่ 1 จำนวน 13 ราย
 - พบว่าเกษตรกรจำนวน 4 ราย แจ้งว่าจ่ายเงินให้ ปศอ.คนแก่นายจรัส เป็นทอง ไม่มีใบเสร็จ ได้ดำเนินการ บันทึกถ้อยคำเกษตรกร และจะนัดหมายให้เกษตรกรเข้าแจ้งความต่อไป
 - เกษตรกร จำนวน 5 ราย ไม่มาตามนัดหมาย ได้ดำเนินการ ส่งหนังสือเร่งรัดดำเนินการให้ญาติเพื่อแจ้งเกษตรกร
 - เกษตรกร จำนวน 2 ราย ได้แจ้งว่าให้เงินกับนายลือชัย น้อยจริง ประธานกลุ่ม และนายลือชัย น้อยจริงได้ให้เงินกับนายอัศนัย บุญธรรม เจ้าหน้าที่ปศุสัตว์อำเภอแก่งกระจานคนเก่า ได้ดำเนินการ บันทึกถ้อยคำเกษตรกร และจะนัดหมายให้เกษตรกรเข้าแจ้งความต่อไป
 - เกษตรกร จำนวน 2 ราย ได้ทำเรื่องส่งคืนลูกโค ตัวที่ 1 และนัดหมายจ่ายเงินวันที่ 6 มิ.ย. 66
2. กรณีเกษตรกรทำเรื่องส่งคืนลูกโคตัวที่ 1 แล้วยังไม่ได้ชำระเงิน จำนวน 10 ราย
 - พบว่าเกษตรกรจำนวน 1 ราย ได้ดำเนินการชำระเงินแล้วจำนวน 4,000 บาท คงค้าง 1,000 บาท

- พบว่าเกษตรกรจำนวน 6 ราย ไม่มาตามนัดหมาย ได้ดำเนินการ ส่งหนังสือเร่งรัดดำเนินการให้ญาติและผู้ใหญ่บ้านเพื่อแจ้งเกษตรกร

-เกษตรกร จำนวน 1 ราย ได้ แจ้งว่าให้เงินกับนายสือชัย น้อยจริง ประธานกลุ่มและนายสือชัย น้อยจริงได้ให้เงินกับนายอัศนัย บุญธรรม เจ้าหน้าที่ปศุสัตว์อำเภอแก่งกระจานคนเก่า ได้ดำเนินการ บันทึกถ้อยคำเกษตรกร และจะนัดหมายให้เกษตรกรเข้าแจ้งความต่อไป

-พบเกษตรกรจำนวน 1 ราย จึงได้พูดคุยและส่งหนังสือเร่งรัดดำเนินการให้ญาติและผู้ใหญ่บ้านเพื่อแจ้งเกษตรกร

-และเกษตรกรจำนวน 1 ราย ติดต่อขอชำระเงิน ภายในเดือนมิถุนายน

3. กรณีนัดหมายเกษตรกรแล้วเกษตรกรไม่มาตามที่นัดหมาย จึงต้องดำเนินการส่งหนังสือให้เกษตรกรทางไปรษณีย์แบบลงทะเบียน จำนวน 8 ราย

ประธาน:

-ขอให้ศึกษาระเบียบราชการโค-กระบือให้ถี่ถ้วน

มติที่ประชุม:รับทราบ

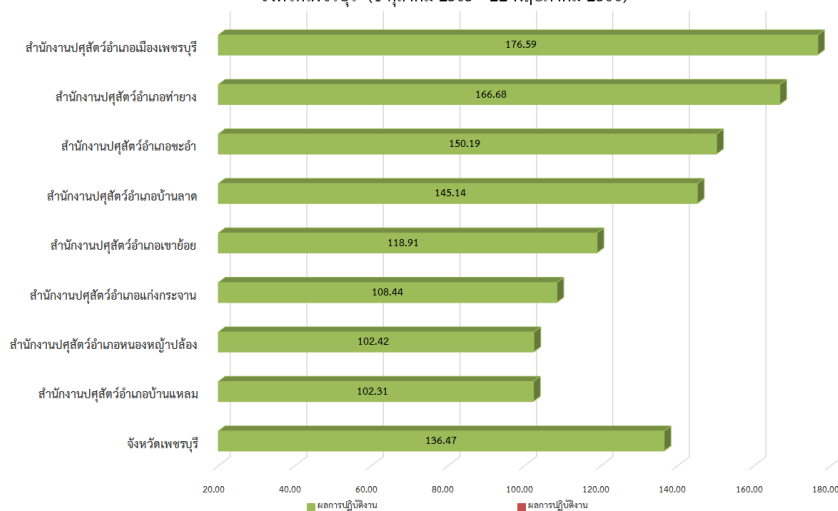
3.4กลุ่มยุทธศาสตร์และสารสนเทศการปศุสัตว์

นายประชุม :

3.4.1 การปรับปรุงฐานข้อมูลทะเบียนเกษตรกรผู้เลี้ยงสัตว์ประจำเดือนพฤษภาคม 2566

1 การปรับปรุงฐานข้อมูลทะเบียนเกษตรกรผู้เลี้ยงสัตว์ประจำเดือนพฤษภาคม ๒๕๖๖							
หน่วยงาน	เป้าหมายการปรับปรุงข้อมูลเกษตรกรผู้เลี้ยงสัตว์	การปรับปรุงข้อมูลจำนวนเกษตรกรผู้เลี้ยงสัตว์					
		พฤษภาคม ๒๕๖๖			ตุลาคม ๒๕๖๕- ๒๐ พฤษภาคม ๒๕๖๖		
		ปรับปรุง	รออนุมัติ	รายใหม่	เลิกเลี้ยง	จำนวน	ร้อยละ
จ.เพชรบุรี	๑๕,๒๐๐	๒๐,๑๒๑	๓	๓๓๓	๒๘๙	๒๐,๗๔๓	๑๓๖.๔๗
อ.เมือง	๒,๑๕๐	๓,๖๕๓	๑	๒๓	๑๐๓	๓,๗๗๙	๑๗๖.๕๙
อ.เขาย้อย	๑,๔๙๐	๑,๔๘๙	-	๒๕	๑๒	๑,๕๒๖	๑๐๒.๔๒
อ.หนองหญ้าปล้อง	๙๒๐	๙๓๑	-	๓๐	๑๓๓	๑,๐๙๔	๑๑๘.๙๑
อ.ชะอำ	๒,๑๕๐	๓,๑๕๑	๑	๖๗	๖	๓,๒๑๕	๑๕๐.๑๙
อ.ท่ายาง	๒,๑๕๐	๓,๕๐๖	-	๕๙	๒	๓,๕๖๗	๑๖๖.๖๘
อ.บ้านลาด	๒,๑๕๐	๓,๐๖๗	-	๒๕	๑๕	๓,๑๐๖	๑๔๕.๑๕
อ.บ้านแหลม	๒,๑๒๐	๒,๑๓๖	-	๑๖	๑๗	๒,๑๖๙	๑๐๒.๓๑
อ.แก่งกระจาน	๒,๑๑๐	๒,๑๙๘	๑	๘๙	๑	๒,๒๘๘	๑๐๘.๔๔

แผนภูมิแสดงการปรับปรุงข้อมูลเกษตรกรผู้เลี้ยงสัตว์ ปี 2566
จังหวัดเพชรบุรี (1 ตุลาคม 2565 - 22 พฤษภาคม 2566)



กลไกการบังคับใช้ประมวลจริยธรรม

- ข้อกำหนดว่าด้วยกระบวนการรักษาวินัย : กลไก และการบังคับใช้ประมวลจริยธรรมข้าราชการพลเรือน (๖ กันยายน ๒๕๖๔)
- หัวหน้าส่วนราชการ หมายความว่า รวมถึง ผู้ว่าราชการจังหวัดในกรณีเป็นข้าราชการส่วนภูมิภาค
- “ข้าราชการ” หมายความว่า ข้าราชการพลเรือน พนักงานราชการ พนักงาน ลูกจ้าง
- “คณะกรรมการจริยธรรม” หมายความว่า คณะกรรมการจริยธรรมประจำส่วนราชการ หรือ คณะกรรมการจริยธรรมประจำจังหวัด

คณะกรรมการจริยธรรมประจำกรมปศุสัตว์



สาระสำคัญของ พระราชบัญญัติมาตรฐานทางจริยธรรม พ.ศ. ๒๕๖๒

คำนิยาม ตามมาตรา ๓

หน่วยงานของรัฐ หมายความว่า

- กระทรวง ทบวง กรม ราชการส่วนท้องถิ่น
- หน่วยงานของรัฐ ไม่ใช่งานราชการ
- นิติฐานะเสมือนราชการส่วนท้องถิ่น

เจ้าหน้าที่รัฐ หมายความว่า

- ข้าราชการ
- พนักงาน
- ลูกจ้าง
- ผู้ปฏิบัติงานในหน่วยงานของรัฐ

องค์กรกลางบริหารงานบุคคล ประกอบด้วย

- คณะกรรมการข้าราชการพลเรือน
- คณะกรรมการข้าราชการการเมือง
- คณะกรรมการข้าราชการครูและบุคลากรทางการศึกษา
- คณะกรรมการข้าราชการตำรวจ
- คณะกรรมการข้าราชการส่วนท้องถิ่น
- คณะกรรมการข้าราชการในพระองค์
- คณะกรรมการข้าราชการในพระองค์ฝ่ายทหาร
- คณะกรรมการข้าราชการในพระองค์ฝ่ายตำรวจ

กรรมการ หมายความว่า กรรมการมาตรฐานทางจริยธรรม

ก.ม.จ. หมายความว่า คณะกรรมการมาตรฐานทางจริยธรรม

สาระสำคัญของ พระราชบัญญัติมาตรฐานทางจริยธรรม พ.ศ. ๒๕๖๒

พระราชบัญญัติมาตรฐานทางจริยธรรม คือ

- กฎหมายว่าด้วยมาตรฐานทางจริยธรรมให้เป็นหลักให้องค์กรกลางบริหารงานบุคคล จัดทำ "ประมวลจริยธรรม" ของหน่วยงานรัฐ
- สามารถลงนามความผิดที่เจ้าหน้าที่รัฐ เจ้าราชการ พนักงาน ลูกจ้าง หรือ ผู้ปฏิบัติงานอื่นในหน่วยงานรัฐ สังกัดกระทรวง ทบวง กรม ตลอดจนผู้ปฏิบัติงาน ในทางปฏิบัติ งาน การตัดสินใจ ความถูกต้อง ธุรกรรมทำหรือไม่ควรกระทำ ตลอดจนการดำรงตนในการกระทำที่ความดีและความชั่ว

หลักเกณฑ์การประพฤติปฏิบัติอย่างมีคุณธรรม ของเจ้าหน้าที่รัฐ ๗ อย่าง

- ยึดมั่นในสถาบันหลักของประเทศไทย
- ซื่อสัตย์สุจริต
- กล้าตัดสินใจ
- คิดดีใจประนีประนอม
- มุ่งผลสัมฤทธิ์ของงาน
- ปฏิบัติหน้าที่อย่างเป็นธรรม
- ดำรงตนเป็นแบบอย่างที่ดี

ของเจ้าฝ่าย... *ยึดมั่น ซื่อสัตย์ คิดดีใจ ประนีประนอม ใจ สัมฤทธิ์ เป็นธรรม ดำรงตน อดทนอดกลั้น**

มาตรฐานทางจริยธรรม หมายความว่า มาตรฐานจริยธรรมของหน่วยงานของรัฐที่กำหนดขึ้นเป็นบังคับสำหรับเจ้าหน้าที่ของรัฐ ผู้ปฏิบัติงานในหน่วยงานของรัฐ ซึ่งต้องปฏิบัติตามอย่างเคร่งครัด การปฏิบัติที่ตรงกันหรือการกระทำที่สอดคล้องกันหรือการดำเนินการที่ตรงกันหรือการดำเนินการที่สอดคล้องกัน

สาระสำคัญของ พระราชบัญญัติมาตรฐานทางจริยธรรม พ.ศ. ๒๕๖๒

มาตรา ๑๙ การรักษาวินัยของเจ้าหน้าที่รัฐ

หน่วยงานของรัฐต้องดำเนินการ ดังต่อไปนี้

- กำหนดให้มีคู่มือการปฏิบัติงาน
- ส่งเสริม สนับสนุนให้ความรู้ สึกอบรม และฝึกงานเจ้าหน้าที่รัฐในหน่วยงาน
- จัดให้มีมาตรการและกลไกการติดตามและประเมินผลการปฏิบัติงานของหน่วยงานของรัฐ
- ส่งเสริมให้ประชาชนมีส่วนร่วมในการตรวจสอบและติดตามงานของเจ้าหน้าที่รัฐ
- สร้างเครือข่ายและประสานความร่วมมือระหว่างหน่วยงานของรัฐและหน่วยงานภายนอก
- จัดทำรายงานประจำปี เพื่อประเมินผลการปฏิบัติงานของหน่วยงาน

สาระสำคัญของ พระราชบัญญัติมาตรฐานทางจริยธรรม พ.ศ. ๒๕๖๒

มาตรา ๒๐ การรักษาวินัยของเจ้าหน้าที่รัฐ

ให้องค์กรกลางบริหารงานบุคคลแต่ละประเภทมีหน้าที่ ดังนี้

- กำกับดูแล การดำเนินกระบวนการรักษาจริยธรรม
- ประเมินผลการปฏิบัติตามประมวลจริยธรรม
- จัดหลักสูตรการฝึกอบรมการเผยแพร่ความรู้ ความเข้าใจ
- กำหนดมาตรฐานทางจริยธรรมและมาตรการใช้บังคับ

การดำเนินการกรณีข้าราชการฝ่าฝืนจริยธรรมหรือไม่ปฏิบัติตามประมวลจริยธรรมข้าราชการพลเรือนและข้อกำหนดจริยธรรมของส่วนราชการ

สาเหตุ

- ไม่ปฏิบัติตาม ม.5 ทบ.มาตรฐานทางจริยธรรม พ.ศ. 2562 / ไม่ปฏิบัติตามประมวลจริยธรรมข้าราชการพลเรือน/ไม่ปฏิบัติตามแนวทางการปฏิบัติตามของข้าราชการพลเรือน/ไม่ปฏิบัติตามข้อกำหนดจริยธรรมของส่วนราชการ/ไม่ปฏิบัติตามประมวลจริยธรรมเจ้าหน้าที่รัฐอื่นๆ หรือกฎหมายด้านจริยธรรมที่เกี่ยวข้อง

ขั้นตอน

- ร้องเรียนผ่านช่องทางต่างๆ

ดำเนินการ

- คณะกรรมการหรือส่วนงานจริยธรรม ดำเนินการพิจารณาและรายงานพร้อมพยานหลักฐาน ให้หัวหน้าส่วนราชการทราบ ภายใน 7 วัน หาก หัวหน้าส่วนฯไม่ปฏิบัติตามข้อกำหนดฯ ให้รายงานต่อผู้บังคับบัญชาที่เกี่ยวข้อง
- เมื่อหัวหน้าส่วนฯ ได้รับรายงาน ให้พิจารณาเมื่อสั่งการใน 30 วัน และแจ้งผลให้ผู้ร้องเรียนทราบโดยเร็ว

วิธีดำเนินการ

- การดำเนินการและพิจารณาสั่งโทษทางจริยธรรม ได้แก่ ตักเตือน สั่งให้รับการพัฒนา ทักท้วงเป็นหนังสือ ดำเนินการตามมาตรการทางการบริหาร (ให้บันทึกพฤติกรรมการฝ่าฝืนและรายงานการสั่งลงโทษให้ ส.ง.ค.พ.)
- การให้ความคุ้มครองผู้ให้ข้อมูลที่เป็ประโยชน์และกับไว้เป็นพยาน

สรุประเบียบสำนักนายกรัฐมนตรีว่าด้วยการให้หรือรับของขวัญของเจ้าหน้าที่รัฐ พ.ศ. 2565

ของขวัญ

- เงินหรือทรัพย์สินที่ให้แก่กันหรือได้เป็นรางวัลโดยเสน่หา และให้หมายความรวมถึงประโยชน์อื่นใดอันอาจคำนวณเป็นเงินได้ เช่น การให้สิทธิพิเศษ การลดราคาทรัพย์สินหรือบริการ ตลอดจนการออกค่าใช้จ่ายให้หรือสิ่งอื่นใดในลักษณะเดียวกัน

ทรัพย์สิน

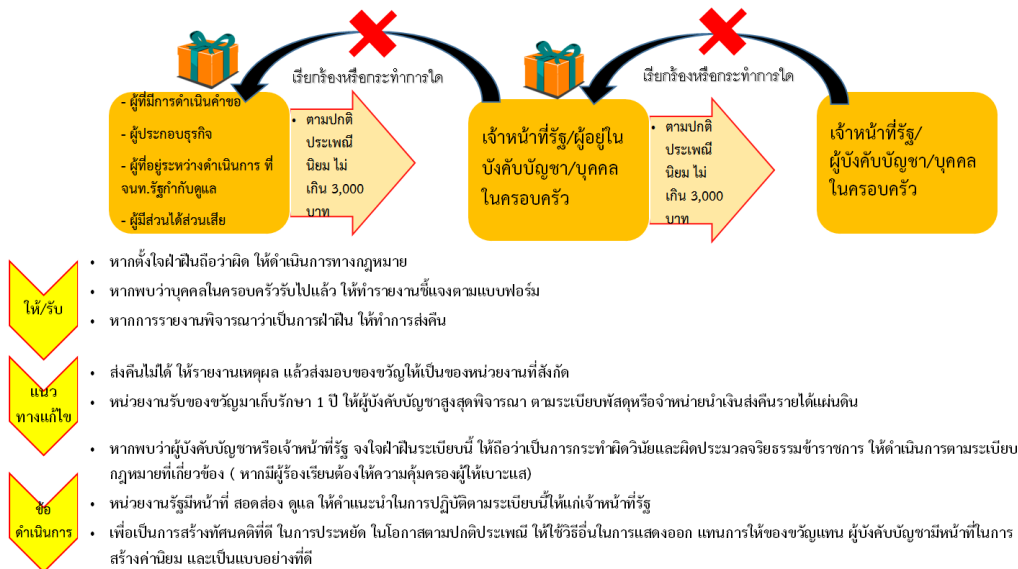
- ทรัพย์สินตามประมวลกฎหมายแพ่งและพาณิชย์ และให้หมายความรวมถึงสิทธิหรือจิตใจตามกฎหมายว่าด้วยการประกอบธุรกิจสินทรัพย์ดิจิทัลด้วย

ปลดประเมินนิยม

- เทศกาลหรือวันสำคัญซึ่งอาจมีการให้ของขวัญกันและให้หมายความรวมถึงโอกาสในการแสดงความยินดี การแสดงความขอบคุณ การต้อนรับ การแสดงความเสียใจ หรือการให้ความช่วยเหลือความเมตตาที่ถือปฏิบัติกับในสังคมด้วย

ส่วนเกี่ยวข้อง

- หน่วยงานรัฐ/เจ้าหน้าที่ของรัฐ/ผู้บังคับบัญชา/บุคคลในครอบครัว



นายพิพัฒนะ: 3.4.3 การขับเคลื่อนนโยบายของกรมปศุสัตว์ (DLD Co-ordinator : DLD-C) ระดับพื้นที่จังหวัดเพชรบุรี

- แจ้งคณะทำงาน เพื่อทราบ เมื่อวันที่ ๑ พฤษภาคม ๒๕๖๖ กองกรเจ้าหน้าที่ที่ได้จัดประชุมชี้แจงแนวทางการขับเคลื่อนงานตามนโยบายกรมปศุสัตว์ ดังนี้ คือ การขับเคลื่อนจะต้องมีการประชุมและแจ้งมติที่ประชุมให้ทุกหน่วยงานในจังหวัดทราบอย่างเป็นทางการ และมีรูปแบบการพิจารณาที่กำหนดให้ดำเนินการจากระดับความสำเร็จในการดำเนินการตามแผนปฏิบัติการ (Action Plan) เป็นแผนงานของสำนักงานปศุสัตว์จังหวัดที่มีการบูรณาการร่วมกับหน่วยงานภายในจังหวัด คิดเป็น ๓ คะแนน ดังที่ได้แจ้งที่ประชุมเมื่อการประชุมครั้งที่แล้ว

- ขอนำยื่นเจ้าหน้าทีที่ผสมเทียม สำหรับการปฏิบัติงานตามโครงการฟาร์มเครือข่ายผสมเทียมโคเนื้อเพิ่มรายได้ เนื่องจากมีรายละเอียดค่อนข้างมาก หากขัดข้องประการใดติดต่อสอบถาม กลุ่มพัฒนาสุขภาพสัตว์ หรือสอบถามศูนย์ฯ ผสมเทียมโดยตรง โดยเฉพาะแบบสอบถามเกษตรกรผู้เข้าร่วมโครงการ มี 5 หน้า พร้อมตารางสรุป ขอให้จัดส่งให้ครบถ้วนด้วยครับ

- จังหวัดเพชรบุรีมีเจ้าหน้าที่ผสมเทียม จำนวน 10 ราย เป้าหมายฟาร์มเครือข่าย จำนวน 100 ราย เมื่อได้ฟาร์มเครือข่ายแล้ว ดำเนินการชี้แจงและขอความร่วมมือในการเฝ้าระวังโรคระบาดในสัตว์ สัตว์ของเกษตรกรได้รับการฉีดวัคซีนป้องกันโรคตามที่กรมปศุสัตว์กำหนด ครบทุกฟาร์มเครือข่าย ฟาร์มมีมาตรการในการป้องกันโรค ฟาร์มเครือข่ายได้รับการถ่ายทอดความรู้จากเจ้าหน้าที่ผสมเทียม และการส่งรายงานประจำเดือนต้องมีหลักฐานเอกสารพร้อมภาพถ่ายประกอบด้วยครับ

มติที่ประชุม : รับทราบ ผู้เกี่ยวข้องถือปฏิบัติ

3.5 กลุ่มพัฒนาคุณภาพสินค้าปศุสัตว์

นายสุระพงษ์: 3.5.1 แผนตรวจติดตามโรงฆ่าสัตว์ รอบที่ 2/2566

วันที่ตรวจ	เวลา	อำเภอ	ผู้ประกอบการ	ชื่อสถานประกอบการ	ชนิดสัตว์	วันที่ตรวจ	เวลา	อำเภอ	ผู้ประกอบการ	ชื่อสถานประกอบการ	ชนิดสัตว์
๗ มิ.ย. ๖๖	๙.๓๐ น. เป็นต้นไป	เมือง เพชรบุรี	นางสิริพร สุดสะอาด	สิริพร	โค	๘ มิ.ย. ๖๕๖๖	๙.๓๐ น. เป็นต้นไป	ท่าช้าง	เทศบาลตำบลท่าช้าง	โรงฆ่าสัตว์เทศบาลตำบลท่าช้าง	สุกร
			น.ส.วันทิพย์ อินทรศิษฐ์	วันทิพย์	โค				นายทรงศักดิ์ อ่อนแสง	รวมน้ำใจ	สุกร
			นายเสียน เพชรพิทักษ์	เพชรพิทักษ์ฟาร์ม	โค				นายมารุต ทองสุข	กุหลาบคาน	โค
			นายเกรียงไกร จันทร์เกษม	เกรียงไกรโกสัด	ไก่				นายประไพ แก้วประเสริฐศรี	ตาไถสัด	ไก่
			นางทรัพย์ สิริธัญ	เจริญทรัพย์โกสัด	ไก่				นายประจัน เข้มกลัด	แดงฟาร์ม	ไก่

วันที่ตรวจ	เวลา	อำเภอ	ผู้ประกอบการ	ชื่อสถานประกอบการ	ชนิดสัตว์
๑๙ มิ.ย. ๖๖	๙.๓๐ น. เป็นต้นไป	บ้านลาด	นายกฤษณะ ศรีเอียง	กฤษณะ ศรีเอียง	สุกร
			นางสมใจ เนตรแก้ว	สมใจ	สุกร
			น.ส.กมลวรรณ เดชอักษรณี	กมลวรรณการค้า	สุกร
			นายอายุขาน ปาทาน	ปียาน	โค
๑๔.๐๐ น.	แก่งกระจาน		นายรามศรี ทองสุข	รามศรี	โค

นายสุระพงษ์: 3.5.2 โครงการอาหารเสริม (นม) โรงเรียน ประจำปีการศึกษา 2566 จังหวัดเพชรบุรี

รายชื่อผู้ประกอบการ	จำนวนหน่วยจัดซื้อ(แห่ง)
วิทยาลัยเกษตรและเทคโนโลยีเพชรบุรี	๖๑
สหกรณ์โคนมชะอำ-ห้วยทราย จำกัด	๔๑
สหกรณ์โคนมไทย-เดนมาร์ก ห้วยสัตว์ใหญ่ จำกัด	๑
รวม	๑๐๓

อำเภอ	จำนวนหน่วยจัดซื้อทั้งหมด (แห่ง)	จำนวนหน่วยจัดซื้อที่ทำสัญญาสะสมทั้งหมด(แห่ง)	จำนวนโรงเรียนทั้งหมด(แห่ง)	จำนวนโรงเรียนที่ส่งนมแล้วสะสมทั้งหมด(แห่ง)	จำนวนนักเรียนทั้งหมด(ราย)	จำนวนนักเรียนที่ได้รับนมแล้วสะสมทั้งหมด(ราย)
กลุ่มพื้นที่	๒๑	๒๑	๒๑			
เมือง	๒๐(๑๔)	๒๐	๒๑(๑๔)			
ชะอำ	๗(๔)	๖	๖(๔)	๓๖	๕,๖๔๕	๕,๖๔๕
ท่าช้าง	๑๓	๑๓	๗๓	๗๓	๖,๖๕๖	๖,๖๕๖
บ้านลาด	๑๕	๖	๕๐	๒๓	๑,๒๕๙	๑,๒๕๙
บ้านแหลม	๑๑(๑)	๑๑	๔๖(๑)	๔๖	๓,๔๑๐	๓,๔๑๐
เขาย้อย	๗(๖)	๗	๓๐(๖)	๒๙	๒,๑๑๔	๒,๑๑๔
หนองสา	๓	๓	๒๖			
แก่งกระจาน	๖	๖	๓๗			
รวม	๑๐๓	๙๓	๔๐๑	๑๙๓	๑๗,๗๖๖	๑๗,๗๖๖

นายสุระพงษ์: 3.5.3 สำรวจผู้ประกอบการที่ยังไม่ผ่านการอบรมการปฏิบัติทางการเกษตรที่ดีสำหรับสุกร

-ขอให้อำเภอส่งแบบสำรวจผู้ประกอบการที่ยังไม่ผ่านการอบรมการปฏิบัติทางการเกษตรที่ดีสำหรับสุกร ส่งจังหวัดภายในวันที่ 14 มิถุนายน 2566

การเกษตรที่ดีสำหรับสุกร ส่งจังหวัดภายในวันที่ 14 มิถุนายน 2566

นายสุระพงษ์ : 3.5.4 แผนการปฏิบัติงานประจำเดือนมิถุนายน 2566

วาระที่ ๔.๑ แผนการเก็บตัวอย่างกิจกรรมตรวจสอบออกใบอนุญาตโรงฆ่าสัตว์			
*วันที่ส่งตัวอย่าง	อำเภอ	สถานที่เก็บ	ปริมาณตัวอย่าง
14 มิ.ย.66	ชะอำ	นายเฉลียว สาขามณี	เนื้อสัตว์ 500 กรัม
	ท่าช้าง	นายประจัน เข้มกลัด	เนื้อสัตว์ 500 กรัม
	ท่าช้าง	เทศบาลตำบลท่าช้าง	เนื้อสัตว์ 500 กรัม
	ท่าช้าง	นายประไพ แก้วประเสริฐศรี	เนื้อสัตว์ 500 กรัม

หมายเหตุ : ตัวอย่างให้นำส่งสำนักงานปศุสัตว์จังหวัดก่อนเวลา 14.00 น.

แผนการเก็บตัวอย่างโครงการปศุสัตว์ OK (เนื้อ OK) ตรวจยาปฏิชีวนะตกค้าง (MA)

*วันที่ส่งตัวอย่าง	อำเภอ	สถานที่เก็บ	ปริมาณตัวอย่าง	*วันที่ส่งตัวอย่าง	อำเภอ	สถานที่เก็บ	ปริมาณตัวอย่าง
๑๔ มิ.ย.๖๖	เมือง	ตลาดเทศบาลโกสัดสเพชรโพยูลย์	เนื้อสัตว์ ๕๐๐ กรัม	๑๔ มิ.ย.๖๖	เมือง	ตลาดเทศบาลโกสัดสเพชรโพยูลย์	เนื้อสัตว์ ๕๐๐ กรัม
	แก่งกระจาน	ร้านเจ็ลเล็ก โกสัด	เนื้อสัตว์ ๕๐๐ กรัม		แก่งกระจาน	ร้านเจ็ลเล็ก โกสัด	เนื้อสัตว์ ๕๐๐ กรัม
	หนองหญ้าปล้อง	ร้านหมูปีกาหลง	เนื้อสัตว์ ๕๐๐ กรัม		หนองหญ้าปล้อง	ร้านหมูปีกาหลง	เนื้อสัตว์ ๕๐๐ กรัม
	เขาย้อย	ร้านชูชัย	เนื้อสัตว์ ๕๐๐ กรัม		เขาย้อย	ร้านชูชัย	เนื้อสัตว์ ๕๐๐ กรัม

แผนการเก็บตัวอย่างโครงการปศุสัตว์ OK (ไข่ OK)

*วันที่ส่งตัวอย่าง	ส่งตรวจ	อำเภอ	สถานที่เก็บ	ปริมาณตัวอย่าง
๑๔ มิ.ย.๖๖	ตรวจยาปฏิชีวนะตกค้าง (MA)	เขาย้อย	บริษัท เพชรข้าวหอมฟาร์ม ฟาร์มไข่สด สาขาหนองชุมพล	ไข่ ๑๒ ฟอง
		เมือง	ตลาดเทศบาลโกลด์ส เพชรโพธิ์	ไข่ ๑๒ ฟอง
	ตรวจเชื้อ salmonella	เขาย้อย	บริษัท เพชรข้าวหอมฟาร์ม ฟาร์มไข่สด สาขาหนองชุมพล	ไข่ ๑๒ ฟอง
		เมือง	ตลาดเทศบาลโกลด์ส เพชรโพธิ์	ไข่ ๑๒ ฟอง

*วันที่ส่งตัวอย่าง	อำเภอ	สถานที่เก็บ	ปริมาณตัวอย่าง
๑๔ มิ.ย. ๖๖	บ้านแหลม	นายสมศักดิ์ เจริญทรัพย์	เนื้อสัตว์ ๕๐๐ กรัม
	บ้านแหลม	นายสมชาย หงษ์ทอง	เนื้อสัตว์ ๕๐๐ กรัม
	บ้านแหลม	นางมะชี่ นิเกตุ	เนื้อสัตว์ ๕๐๐ กรัม
	เมือง	นายเกรียงไกร จันทรเกษม	เนื้อสัตว์ ๕๐๐ กรัม
	เมือง	นางทรัพย์ สิทธิชัย	เนื้อสัตว์ ๕๐๐ กรัม
	เมือง	นายสมชาย เหมือนจันทร์	เนื้อสัตว์ ๕๐๐ กรัม
	ชะอำ	น.ส.จินดา บุญส่ง	เนื้อสัตว์ ๕๐๐ กรัม

หมายเหตุ : ตัวอย่างให้นำส่งสำนักงานปศุสัตว์จังหวัดก่อนเวลา ๑๔.๐๐ น.

แผนการตรวจมาตรฐานฟาร์ม

วันที่ 12 มิถุนายน 2566 อ.ชะอำ

- ตรวจต่ออายุรับรองมาตรฐานฟาร์มไก่เนื้อ จำนวน 1 ฟาร์ม นางลักษณฟาร์ม เลขที่ 108/1 ม.5 ต.ห้วยทรายเหนือ อ.ชะอำ

- ตรวจต่ออายุรับรองมาตรฐานฟาร์มโคนม จำนวน ๓ ฟาร์ม

- นายสังวาล ล้ำประเสริฐ - นางบุญเจื่อน จันทรศิริรักษ์

- นายวิทยา มุดพิก

วันที่ 15 มิถุนายน 2566 อ.เมืองเพชรบุรี

- ตรวจต่ออายุรับรองมาตรฐานฟาร์มสุกร จำนวน 1 ฟาร์ม สมชายและศรีฟาร์ม เลขที่ 21 ม.3 ต.หนองขนาน อ.เมืองเพชรบุรี

วันที่ 19 มิถุนายน 2566 อ.บ้านลาด

- ตรวจต่ออายุรับรองมาตรฐานฟาร์ม จำนวน ๒ ฟาร์ม ฟาร์มไก่ไข่ คมศักดิ์ฟาร์ม เลขที่ 97 ม.7 ต.บ้านลาด อ.บ้านลาด, ฟาร์มไก่เนื้อ 149ฟาร์ม เลขที่ 149 ม.3 ต.ห้วยซ้อง อ.บ้านลาด

วันที่ 23 มิถุนายน 2566 อ.แก่งกระจาน ตรวจต่ออายุรับรองมาตรฐานฟาร์มโคนม จำนวน 3 ราย

-นายคนึง เล็กมา

-นางสาวกมลวรรณ กลมกุล

-นางสรชา ปัญญายม

แผนการติดตามโรงงานผลิตอาหารสัตว์

-วันศุกร์ 23 มิถุนายน 2566 อ.ท่ายาง จำนวน 2 โรง ได้แก่โรงงานเอเชียนฟีด, โรงงานผ่องผล

แผนเก็บตัวอย่างนมโรงเรียน

วันจันทร์-อังคารที่ 12-13 พฤษภาคม 2566 ศูนย์รวบรวมน้ำนมดิบ 6 แห่ง

-สหกรณ์ชะอำ-ห้วยทราย ศูนย์สามพระยา

-สหกรณ์ชะอำ-ห้วยทราย ศูนย์ชะอำ

-วิทยาลัยเกษตรและเทคโนโลยีเพชรบุรี

-กลุ่มเกษตรกรโคนมชะอำ

-บริษัทแมรี่ แอนด์ แคร์ จำกัด

-สหกรณ์ไทย-เดนมาร์ก สาขาป่าเต็ง

ฟาร์มสุกรและโคเนื้อที่จะหมดอายุใบรับรองฟาร์มสุกรปลอดการใช้สารเร่งเนื้อแดง


ลำดับที่	ชื่อฟาร์ม	ชนิดสัตว์	ชื่อ-นามสกุล	อำเภอ	หมดอายุ
๑	กบยาลรฟาร์ม	สุกร	นางกบยาลร ภูวัตเดกวรรา	ท่ายาง	๒๖-มี.ย.-๖๖
๒	อภิตฟาร์ม	สุกร	นายอภิต เต็มทรัพย์	แก่งกระจาน	๒๖-ก.ค.-๖๖
๓	สุขมาลย์ฟาร์ม	สุกร	นางสุขมาลย์ กลิ่นอุบล	แก่งกระจาน	๒๖-ก.ค.-๖๖
๔	เอนกฟาร์ม	สุกร	นายเอนก พิพิธขจรานุกุล	แก่งกระจาน	๒๗-ก.ค.-๖๖
๕	หทัยพัชร ห้วยตะโก ฟาร์ม	สุกร	นางสาวหทัยพัชร ห้วยตะโก	แก่งกระจาน	๒๗-ก.ค.-๖๖
๖	น้ำผึ้งฟาร์ม	สุกร	นางสาวน้ำผึ้ง พิพิธขจรานุกุล	แก่งกระจาน	๒๗-ก.ค.-๖๖
๗	บ.เขียวขำ เทรดดิ้ง ๒๐๑๙ จก.	โคเนื้อ	นางจุฑารัตน์ เขียวขำ	เมืองเพชรบุรี	๒๑ มี.ย.๖๖

มติที่ประชุม: รับทราบถือปฏิบัติในส่วนที่เกี่ยวข้อง :

เลิกประชุมเวลา 15.37 น.

..........ผู้จัดรายงานฯ
(นางสาวดวงกมล พงษ์รอด)

เจ้าพนักงานธุรการ

..........ผู้ตรวจรายงานฯ
(นางสาวสุษรธาทิพย์ แก้วแหวน)
หัวหน้าฝ่ายบริหารทั่วไป