

รายงานการประชุมประจำเดือนของข้าราชการ ลูกจ้างประจำ พนักงานราชการ จ้างเหมาบริการ

สำนักงานปศุสัตว์จังหวัดเพชรบุรี

ครั้งที่ 6/2566

วันที่ 3 กรกฎาคม 2566

ณ ห้องประชุมสำนักงานปศุสัตว์จังหวัดเพชรบุรี

รายชื่อผู้มาประชุม

1.นายกรรัตน์ คุ่มกระ	ปศุสัตว์จังหวัดเพชรบุรี
2.นายสุระพงษ์ ธีวีระปัญญา	นายสัตวแพทย์ชำนาญการพิเศษ กลุ่มพัฒนาคุณภาพสินค้าปศุสัตว์
3.นางสาวภัทรกร ชื่นโกมล	นักวิชาการสัตวบาลชำนาญการ กลุ่มส่งเสริมและพัฒนาการปศุสัตว์
4.นางสาวสุทธาทิพย์ แก้วแหวน	เจ้าพนักงานธุรการอาวุโส ฝ่ายบริหารทั่วไป
5.นายอิสรา หล้าสุดตา	ปศุสัตว์อำเภอเมืองเพชรบุรี
6.นายประชุม เกตุพยัคฆ์	ปศุสัตว์อำเภอยาง
7.พ.ต.ท.นิธินันท์ นาคบุรี	ปศุสัตว์อำเภอชะอำ
8.นายมานะ บุตรเพชร	ปศุสัตว์อำเภอบ้านลาด
9.นางสาวกมลชนก ศรีเอียง	นายสัตวแพทย์ชำนาญการรักษาราชการแทนปศุสัตว์อำเภอบ้านแหลม
10.นายธนพล สิงห์โต	ปศุสัตว์อำเภอเขาย้อย
11.นายสมชิน หงคงคา	ปศุสัตว์อำเภอหนองหญ้าปล้อง
12.นายกฤษฏี ทองศิริวรรณ	นายสัตวแพทย์ชำนาญการรักษาราชการแทนปศุสัตว์อำเภอแก่งกระจาน
13.นางนิภารัตน์ เดชวัน	เจ้าพนักงานสัตวบาลชำนาญงาน ช่วยราชการฝ่ายบริหารทั่วไป
14.นางสาวนิตยา ทองคำ	เจ้าพนักงานการเงินและบัญชีชำนาญงาน ฝ่ายบริหารทั่วไป
15.นายภวัต เพชรพราย	สัตวแพทย์ชำนาญงาน สำนักงานปศุสัตว์อำเภอเมืองเพชรบุรี
16.นายชาญณรงค์ จัตนอก	เจ้าพนักงานสัตวบาลชำนาญงาน สำนักงานปศุสัตว์อำเภอยาง
17.นายณัฐ พรหมปฏิมา	นายสัตวแพทย์ปฏิบัติการ สำนักงานปศุสัตว์อำเภอชะอำ
18.นางสาวณิกานต์ ค่อมบุญ	นายสัตวแพทย์ปฏิบัติการ กลุ่มพัฒนาคุณภาพสินค้าปศุสัตว์
19.นางสาวอัญชลี สีกุลลาบ	นักวิชาการสัตวบาลชำนาญการ กลุ่มส่งเสริมและพัฒนาการปศุสัตว์
20.นายทีปกร บัวชู	เจ้าพนักงานสัตวบาลชำนาญงาน สำนักงานปศุสัตว์อำเภอบ้านแหลม
21.นายอารี แก้วศรีนวม	เจ้าพนักงานสัตวบาลปฏิบัติงาน สำนักงานปศุสัตว์อำเภอบ้านลาด
22.นางสาวสุรณี สุภาพ	เจ้าพนักงานสัตวบาลปฏิบัติงาน สำนักงานปศุสัตว์อำเภอแก่งกระจาน.
23.นายพิพัฒน์ เครือชาลี	เจ้าพนักงานสัตวบาลปฏิบัติงาน กลุ่มยุทธศาสตร์และสารสนเทศการปศุสัตว์
24.นายนพดล พูลศักดิ์	เจ้าพนักงานสัตวบาลปฏิบัติงาน กลุ่มส่งเสริมและพัฒนาการปศุสัตว์
25.นายธีรพัฒน์ สัจจาสีล	นายสัตวแพทย์ปฏิบัติการ สำนักงานปศุสัตว์อำเภอหนองหญ้าปล้อง
26.นางสาวอุไรวรรณ ขลิบทอง	เจ้าหน้าที่ระบบงานคอมพิวเตอร์ กลุ่มยุทธศาสตร์ฯ
27.นางสาวดวงกมล พงษ์รอด	เจ้าพนักงานธุรการ ฝ่ายบริหารทั่วไป
28.นายณัฐพงศ์ อินทร์สวัสดิ์	นักวิชาการสัตวบาล กลุ่มส่งเสริมและพัฒนาการปศุสัตว์
29.นายณัฐพล ศรีจันทร์	พนักงานผู้ช่วยสัตวบาล กลุ่มส่งเสริมและพัฒนาการปศุสัตว์
30.นางสาวทุมมา พรหมมา	เจ้าพนักงานสัตวบาล กลุ่มพัฒนาสุขภาพสัตว์
31.นางสาวนารีรัตน์ สิ้นทรัพย์	นักวิชาการสัตวบาล กลุ่มพัฒนาคุณภาพสินค้าปศุสัตว์

- 32.นางสาวพิมพ์พร พรหมมา นักวิชาการสัตวบาล กลุ่มพัฒนาคุณภาพสินค้าปศุสัตว์
- 33.นายธนชัย เชิดขำนาญ เจ้าพนักงานสัตวบาล กลุ่มพัฒนาคุณภาพสินค้าปศุสัตว์
- 34.นายพิพัฒน์ เพิ่มทองมาก เจ้าพนักงานสัตวบาล สำนักงานปศุสัตว์อำเภอเมืองเพชรบุรี
- 35.นางบุญรักษา คำผิง เจ้าพนักงานสัตวบาล สำนักงานปศุสัตว์อำเภอเมืองเพชรบุรี
- 36.นายไพโรจน์ ศรีสว่าง เจ้าพนักงานสัตวบาล สำนักงานปศุสัตว์อำเภอชะอำ
- 37.นางสาวตุ้ม ศรีจันทร์ เจ้าพนักงานสัตวบาล สำนักงานปศุสัตว์อำเภอชะอำ
- 38.นายไพโรจน์ สิ้นเหลือ เจ้าพนักงานสัตวบาล สำนักงานปศุสัตว์อำเภอชะอำ
- 39.นายมรรษพล สังข์มิตร เจ้าพนักงานสัตวบาล สำนักงานปศุสัตว์อำเภอชะอำ
- 40.นางสาวยุกานดา พันธุ์แก้ว นักวิชาการสัตวบาล งานปศุสัตว์ฯ
- 41.นายไต้ แป้นทอง เจ้าพนักงานสัตวบาล งานปศุสัตว์ฯ
- 42.นายระบิล สิ้นเพราะ พนักงานผู้ช่วยสัตวบาล งานปศุสัตว์ฯ
- 43.นายประถมชัย ทองทวี เจ้าพนักงานสัตวบาล สำนักงานปศุสัตว์อำเภอเขาชัย้อย
- 44.นายประสิทธิ์ สะอาดนิก เจ้าพนักงานสัตวบาล สำนักงานปศุสัตว์อำเภอท่ายาง
- 45.นางสาวดารารวรรณ รักเกาะ เจ้าพนักงานสัตวบาล สำนักงานปศุสัตว์อำเภอท่ายาง
- 46.นายศรศักดิ์ เดชวัน เจ้าพนักงานสัตวบาล สำนักงานปศุสัตว์อำเภอบ้านแหลม
- 47.นายรัชพล สีทัพ เจ้าพนักงานสัตวบาล สำนักงานปศุสัตว์อำเภอบ้านแหลม
- 48.นายบุญมี โพธิ์ทอง เจ้าพนักงานสัตวบาล สำนักงานปศุสัตว์อำเภอบ้านลาด
- 49.นายเพชร บัวสุวรรณ เจ้าพนักงานสัตวบาล สำนักงานปศุสัตว์อำเภอบ้านลาด
- 50.นางสาวพรหมณี ปันทอง เจ้าพนักงานสัตวบาล สำนักงานปศุสัตว์อำเภอหนองหญ้าปล้อง
- 51.นายธีระ เกตุพยัคฆ์ เจ้าพนักงานสัตวบาล สำนักงานปศุสัตว์อำเภอหนองหญ้าปล้อง
- 52.นายผ่อง ตรีเพชร เจ้าพนักงานสัตวบาล สำนักงานปศุสัตว์อำเภอแก่งกระจาน
- 53.นายมารุต สมใจ เจ้าพนักงานสัตวบาล สำนักงานปศุสัตว์อำเภอแก่งกระจาน
- 54.นายธีรศักดิ์ พงษ์สระพัง เจ้าพนักงานสัตวบาล สำนักงานปศุสัตว์อำเภอแก่งกระจาน
- 55.นางสาวบุญเดือน ศรีจันทร์ พนักงานผู้ช่วยสัตวบาล งานปศุสัตว์ฯ
- 56.นายชัชวาลย์ คล้ายสังข์ พนักงานผู้ช่วยสัตวบาล งานปศุสัตว์ฯ
- 57.นางสาวจุฑามาศ คงวัฒนา เจ้าพนักงานสัตวบาล งานปศุสัตว์ฯ
- 58.นางสาวเต็มตา มาแม่้น จ้างเหมาบริการช่วยงานด้านสัตวแพทย์ สนง.ปศุสัตว์อำเภอท่ายาง
- 59.นางสาวพรกมล ฉิมโพธิ์กลาง จ้างเหมาบริการช่วยงานด้านสัตวแพทย์ สนง.ปศุสัตว์อำเภอบ้านลาด
- 60.นางสาวอรพร ทองศิริ จ้างเหมาบริการช่วยงานด้านสัตวแพทย์ สนง.ปศุสัตว์อำเภอชะอำ
- 61.นายณัฐวดี ดำภูผา จ้างเหมาบริการช่วยงานด้านสัตวแพทย์ สนง.ปศุสัตว์อำเภอชะอำ
- 62.นายวาทีศย์ ชื่นกมล จ้างเหมาบริการช่วยงานด้านสัตวแพทย์ สนง.ปศุสัตว์อำเภอหนองหญ้าปล้อง
- 63.นางสาวปญุชร์สมิ์ ยศศรียา จ้างเหมาบริการช่วยงานด้านสัตวแพทย์ สนง.ปศุสัตว์อำเภอแก่งกระจาน
- 64.นายชูชาติ ปานมณี จ้างเหมาบริการช่วยงานด้านสัตวแพทย์ สนง.ปศุสัตว์อำเภอแก่งกระจาน
- 65.นายสุรพล พรณรายณ์ จ้างเหมาบริการโรคระบาดสัตว์ สำนักงานปศุสัตว์อำเภอเมืองเพชรบุรี
- 66.นายเฉลิมชัย คุ้มเมือง จ้างเหมาบริการโรคระบาดสัตว์ สำนักงานปศุสัตว์อำเภอชะอำ
- 67.นายพศวัต กลัดตลาด จ้างเหมาบริการโรคระบาดสัตว์ สำนักงานปศุสัตว์อำเภอชะอำ
- 68.นายชยณัฐ ศักดิ์ทรัพย์ จ้างเหมาบริการโรคระบาดสัตว์ สำนักงานปศุสัตว์อำเภอบ้านแหลม

- | | |
|------------------------------|--|
| 69.นางสาวปิ่นอนงค์ บานแย้ม | จ้างเหมาบริการโรคระบาดสัตว์ สำนักงานปศุสัตว์อำเภอบ้านลาด |
| 70.นายวีระเดช บุพศิริ | จ้างเหมาบริการโรคระบาดสัตว์ สำนักงานปศุสัตว์อำเภอท่ายาง |
| 71.นางเยาวเรศ อินทร์กล่อม | จ้างเหมาบริการโรคระบาดสัตว์ สำนักงานปศุสัตว์อำเภอเขาย้อย |
| 72.นายนิวัตร ดีวรรณวงศ์ | จ้างเหมาบริการโรคระบาดสัตว์ สำนักงานปศุสัตว์อำเภอหนองหญ้าปล้อง |
| 73.นายยุทธนา พงษ์ขวัญ | จ้างเหมาบริการโรคระบาดสัตว์ สำนักงานปศุสัตว์อำเภอแก่งกระจาน |
| 74.นายสมชาย แสงจินดา | พนักงานสถานที่ บ.2 |
| 75.นายบัลลังก์ ทอดสนิท | พนักงานทั่วไป บ.2 |
| 76.นางสาวปาริชาติ บุญยืน | จ้างเหมาบริการทำความสะอาด |
| 77.นายกู้เกียรติ สุดประเสริฐ | พนักงานรักษาความปลอดภัย |
| 78.นายจรรูวัตร วาดนิม | พนักงานรักษาความปลอดภัย |

ผู้ไม่มาประชุม

- | | |
|------------------------------|--|
| 1.นางสาวภัทริน โอภาสชัยทัตต์ | ไปอบรมจังหวัดพระนครศรีอยุธยา |
| 2.นางสาวจรรูวรรณ เจริญบุรุษ | จัดพิธีโครงการสัตว์ปลอดโรคคนปลอดภัยจากโรคพิษสุนัขบ้า
อบต.หนองปลาไหล อ.เขาย้อย |
| 3.นายอดิถันต์ หวานพีช | จัดพิธีโครงการสัตว์ปลอดโรคคนปลอดภัยจากโรคพิษสุนัขบ้า |
| 4.นายวุฒิพงษ์ กระทุ่มศรี | จัดพิธีโครงการสัตว์ปลอดโรคคนปลอดภัยจากโรคพิษสุนัขบ้า |
| 5.นายพรพจน์ ฉิมฉลอง | จัดพิธีโครงการสัตว์ปลอดโรคคนปลอดภัยจากโรคพิษสุนัขบ้า |
| 6.นายพิสุทธิ์ เกตุลา | จัดพิธีโครงการสัตว์ปลอดโรคคนปลอดภัยจากโรคพิษสุนัขบ้า |
| 7.นางสาวศรีัญญา ศรีแก้ว | จัดพิธีโครงการสัตว์ปลอดโรคคนปลอดภัยจากโรคพิษสุนัขบ้า |

เริ่มประชุมเวลา 09.00 น.

เมื่อที่ประชุมพร้อมแล้ว ประธานในการประชุม กล่าวรายงานการประชุม

ระเบียบวาระการประชุมที่ 1 ประธานแจ้งให้ที่ประชุมทราบ

ประธาน: 1.สำนักงานจังหวัดเพชรบุรี ขอให้หน่วยงานสำรวจและทำรายงานสิ่งปลูกสร้างครุภัณฑ์ระบบเทคโนโลยีและระบบอื่นจากทุกแหล่งงบประมาณ ซึ่งไม่มีการดูแล บำรุงรักษา ไม่มีการใช้ประโยชน์ หรือใช้ประโยชน์ไม่ได้รวมทั้งชำรุดทรุดโทรมจนไม่อาจใช้ประโยชน์ สาเหตุที่ก่อให้เกิดปัญหา พร้อมข้อเสนอแนะ รายงานให้สำนักงานจังหวัดเพชรบุรี ทราบภายในวันที่ 27 กรกฎาคม 2566

2.จังหวัดเพชรบุรี แจ้งว่าในกรณีที่ได้รับเรื่องร้องเรียนจากศูนย์ดำรงธรรมจังหวัดเพชรบุรี ทั้งระดับอำเภอหรือระดับจังหวัด ขอให้กลุ่ม/ฝ่ายที่เกี่ยวข้องรีบดำเนินการให้ทันตามกำหนดเวลาด้วย

มติที่ประชุม **ที่ประชุมรับทราบ**

ระเบียบวาระการประชุมที่ 2 เรื่อง รับรองรายงานการประชุมครั้งที่ 5/2566 เมื่อวันที่ 2 มิถุนายน 2566

มติที่ประชุม : **รับรองรายงานการประชุม**

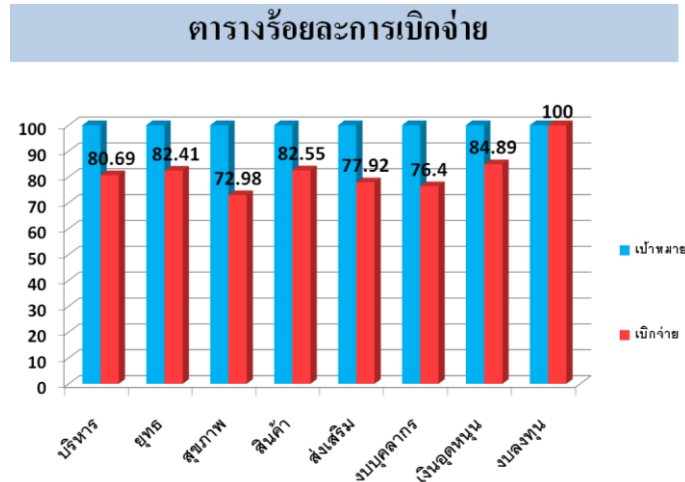
ระเบียบวาระการประชุมที่ 3 เรื่องเพื่อทราบและติดตามผลการปฏิบัติงาน

3.1 ฝ่ายบริหารทั่วไป

นางสาวสุทธาทิพย์ : 3.1.1 ผลการเบิกจ่ายเงินงบประมาณ ณ วันที่ 3 กรกฎาคม 2566

ผลการเบิกจ่ายงบประมาณประจำปีงบประมาณ 2566
สำนักงานปลัดศตวรรษจังหวัดเพชรบุรี
ณ วันที่ 3 กรกฎาคม 2566

รายการ	จำนวนเงิน	เบิกจ่าย	คงเหลือ	ร้อยละเบิกจ่าย
งบบุคลากร	7,937,900.00	6,064,474.00	1,873,426.00	76.40
งบดำเนินงาน	4,517,167.00	3,333,721.58	1,183,445.42	73.80
งบอุดหนุน	99,540.00	84,500.00	15,040.00	84.89
งบลงทุน	1,060,000.00	1,060,000.00	-	100.00
รวม	13,614,607.00	10,542,695.58	3,071,911.42	77.44



ขอให้กลุ่มส่งเสริมและพัฒนาการปลัดศตวรรษ /กลุ่มพัฒนาสุขภาพสัตว์ เร่งดำเนินการเบิกจ่ายเงินงบประมาณให้ทันก่อนเดือนกันยายน 2566

นางสาวสุทธาทิพย์ : 3.1.2 ผลติดตาม 5 ส ครั้งที่ 2/2566

จากการตรวจติดตามโครงการ 5 ส ของกลุ่มงาน/ฝ่ายบริหารทั่วไป เมื่อวันที่ 19 มิถุนายน 2566 กลุ่ม/ฝ่าย ให้ความร่วมมือเป็นอย่างดีมาก แทบจะไม่มีที่ติแล้ว มีต้องปรับปรุงเป็นบางส่วน ดังนี้

- ฝ่ายบริหารทั่วไป = เอกสารติดบอร์ดให้อัพเดท
- กลุ่มยุทธศาสตร์ฯ = อัปเดตบอร์ด/ป้ายชื่อผู้รับผิดชอบ
- กลุ่มพัฒนาคุณภาพสินค้าปลัดศตวรรษ = รูปแบบแฟ้ม / ของที่วางที่พื้น
- กลุ่มพัฒนาสุขภาพสัตว์ฯ = ของที่วางที่พื้น

จากการไปตรวจติดตามโครงการ 5 ส ของสำนักงานปลัดศตวรรษอำเภอ/งานปลัดศตวรรษ เมื่อวันที่ 22 มิถุนายน 2566 มีบางเรื่องที่ต้องให้ดำเนินการต่อไป ดังนี้

- งานปลัดศตวรรษห้วยทรายฯ = ห้องน้ำ/ห้องน้ำข้างทาง
- สำนักงานปลัดศตวรรษอำเภอชะอำ = รูปแบบแฟ้ม/ผนังตึก
- สถานพยาบาลสัตว์อำเภอชะอำ = ความสะอาดของห้องน้ำและโต๊ะทำงาน
- สำนักงานปลัดศตวรรษอำเภอแก่งกระจาน = การจัดรถของเจ้าหน้าที่ช่วงเวลาทำการ/ความสะอาดของพื้นสำนักงาน/กาว2หน้าที่ติดผนัง

นางสาวสุทธาทิพย์ : 3.1.3 วันหยุดพิเศษประจำเดือนกรกฎาคม - สิงหาคม 2566

เดือนกรกฎาคม 2566

-วันศุกร์ ที่ 28 กรกฎาคม 2566 วันเฉลิมพระชนมพรรษาฯ 10 (ทำให้มีวันหยุดต่อเนื่อง 28 – 30 ก.ค. 66)

เดือนสิงหาคม 2566

-วันอังคาร ที่ 1 สิงหาคม 2566 วันอาสาฬหบูชา

-วันพุธ ที่ 2 สิงหาคม 2566 วันเข้าพรรษา

-วันจันทร์ ที่ 14 สิงหาคม 2566 วันชดเชยวันเฉลิมพระชนมพรรษาฯ พระพันปีหลวง

และวันแม่แห่งชาติ (ต่อเนื่อง12-14)

นางสาวสุทธาทิพย์ : 3.1.4 การแต่งกายที่จังหวัดเพชรบุรีกำหนด

- วันจันทร์ กากี/ชุดปฏิบัติการณ์
- วันอังคาร ผ้าไทยสีชมพู
- วันพุธ เสื้อ To Be Number 1
- วันพฤหัสบดี เสื้อลายขอสืออะไรก็ได้
- วันศุกร์ ผ้าไทยสีฟ้า

มติที่ประชุม : รับทราบ

3.2 กลุ่มพัฒนาคุณภาพสินค้าปศุสัตว์

นางสาวณิกานต์: 3.2.1 รายงานข้อมูลจำนวนสัตว์เข้าฆ่าและปริมาณเนื้อสัตว์

-กรมปศุสัตว์มีนโยบายให้เก็บข้อมูลการฆ่าและสุกรและโคเนื้อ โดยให้รายงานข้อมูลเป็นรายปักษ์ (ข้อมูลวันที่ 1-15 และวันที่ 16-31) เริ่มเก็บข้อมูลจำนวนสัตว์ที่เข้าฆ่าและปริมาณเนื้อสัตว์ที่ออกมา ตั้งแต่วันที่ 1 ก.ค. 2566 ทั้งนี้ขอให้ปศุสัตว์อำเภอกรอกข้อมูลผ่าน google form ในวันที่ 1 และ 16 ของทุกเดือน



ประธาน: -ขอให้กลุ่มพัฒนาคุณภาพสินค้าปศุสัตว์ ทำหนังสือแจ้งอบต.ทุกแห่งที่มีโรงฆ่าสัตว์ให้ส่งรายงานข้อมูลจำนวนสัตว์เข้าฆ่าและปริมาณเนื้อสัตว์ที่ออกจากโรงฆ่าสัตว์ ให้สำนักงานปศุสัตว์จังหวัดเพชรบุรีทราบทุก 15 วัน

นางสาวณิชกานต์:

3.2.2 แผนติดตามผลการดำเนินงานโครงการอาหารเสริม (นม) โรงเรียน

ประจำปีการศึกษา 2566

อำเภอ	จำนวนหน่วยจัดซื้อทั้งหมด (แห่ง) (สินค้าสำรวจเอง)	จำนวนหน่วยจัดซื้อที่ทำสัญญาสะสมทั้งหมด(แห่ง)	จำนวนโรงเรียนทั้งหมด(แห่ง) (สินค้าสำรวจเอง)	จำนวนโรงเรียนที่ส่งนมแล้วสะสมทั้งหมด (แห่ง)	จำนวนนักเรียนทั้งหมด (ราย)	จำนวนนักเรียนที่ได้รับนมแล้วสะสมทั้งหมด (ราย)
กลุ่มสินค้า	๒๑	๒๑	๒๑			
เมือง	๒๐(๑๔)	๒๐	๒๑(๑๔)	๗๕	๑๕,๓๓๙	๑๕,๓๓๙
ชะอำ	๗(๔)	๗	๕๗(๔)	๖๑	๘,๐๑๐	๘,๐๑๐
ท่ายาง	๑๓	๑๓	๗๓	๗๓	๖,๖๕๒	๖,๖๕๒
บ้านลาด	๑๕	๑๕	๕๐	๕๐	๒,๗๕๗	๒,๗๕๗
บ้านแหลม	๑๑(๑)	๑๑	๔๖(๑)	๔๗	๓,๔๗๘	๓,๔๗๘
เขาย้อย	๗(๒)	๗	๒๙(๒)	๓๑	๓,๑๖๙	๓,๑๖๙
หนองหญ้า	๓	๓	๒๑	๒๑	๑,๔๕๔	๑,๔๕๔
แก่งกระจาน	๖	๖	๓๙	๓๙	๓,๔๔๑	๓,๔๔๑
รวม	๑๐๓	๑๐๓	๓๙๗	๓๙๗	๔๕,๓๐๐	๔๕,๓๐๐

นางสาวณิชกานต์:

3.2.3 แผนการปฏิบัติงานประจำเดือนกรกฎาคม 2566

แผนการตรวจรับรองใหม่สถานที่จำหน่ายเนื้อสัตว์ปลอดภัย ใส่ใจ

ผู้บริโภค (เนื้อOK)

วันที่ตรวจ	อำเภอ	ชื่อสถานที่จำหน่าย	ชนิดสัตว์ที่ขอรับรอง
๑๐ ก.ค. ๖๖	ท่ายาง	เจ้เปิ้ล-เฮียวี หมูสด	เนื้อสุกร,เนื้อไก่
	ชะอำ	ร้านอ้วนผักสด	

แผนการตรวจติดตามโรงงานผลิตอาหารสัตว์

วันที่ตรวจ	อำเภอ	ชื่อโรงงาน
๑๐ ก.ค. ๖๖	ท่ายาง	โรงงานเอเชียนฟีด
		โรงงานผ่องผล

แผนการตรวจมาตรฐานฟาร์ม

วันที่ตรวจ	อำเภอ	ชื่อฟาร์ม	ที่ตั้งฟาร์ม	ประเภทฟาร์ม
๑๓ ก.ค. ๖๖	บ้านลาด	ทองเจือฟาร์ม	๖๒ ม.๒ ต.ท่าช้าง อ.บ้านลาด	ฟาร์มไก่ไข่
		อภัยฟาร์ม	๕๖ ม.๒ ต.บ้านทาน อ.บ้านลาด	ฟาร์มไก่เนื้อ
	สามารถฟาร์ม	๑๕๐ ม.๓ ต.ห้วยซ้อง อ.บ้านลาด		
	แก่งกระจาน	กมลวรรณฟาร์ม	๑๑๑ ม.๑๑ ต.แก่งกระจาน อ.แก่งกระจาน	ฟาร์มไก่เนื้อ

ตรวจฟาร์มสุกรโครงการฟาร์มรักษาสัตว์สิ่งแวดล้อม

วันที่ตรวจ	อำเภอ	ฟาร์ม
๑๔ ก.ค. ๖๖	ชะอำ	เขมณัฐฟาร์ม
	ชะอำ	ศิลาชัยฟาร์ม
	ท่ายาง	วิเชียร รุ่งโรจน์ฟาร์ม
	ชะอำ	เพชรรุ่งเรืองฟาร์ม

ฟาร์มสุกรที่ไ้รับรองฟาร์มสุกรปลอดการใช้สารเร่งเนื้อแดงจะหมดอายุ

วันที่หมดอายุ	อำเภอ	ชื่อฟาร์ม	วันที่หมดอายุ	อำเภอ	ชื่อฟาร์ม
๒๖ ก.ค. ๖๖	แก่งกระจาน	อุทิศฟาร์ม	๒ ส.ค. ๖๖	ชะอำ	ไสวฟาร์ม
๒๗ ก.ค. ๖๖		สุขุมาลัยฟาร์ม			พุดตาลฟาร์ม
	เอนกฟาร์ม	๔ ส.ค. ๖๖	หนองหญ้าปล้อง	วิศัลยาฟาร์ม	
	หทัยพัชร์ ห้วยตะโก ฟาร์ม			ศรีฟาร์ม	
		น้ำผึ้งฟาร์ม	เมืองเพชรบุรี	สมชายฟาร์ม	

วันที่หมดอายุ	อำเภอ	ชื่อฟาร์ม
๔ ส.ค. ๖๖	หนองหญ้าปล้อง	จรูญฟาร์ม
		ทศพลฟาร์ม
		สุนทรฟาร์ม
		กรรณิการ์ฟาร์ม
		ขวัญตาฟาร์ม

นางสาวณิชกานต์:

3.2.4 แผนเก็บตัวอย่างประจำเดือนกรกฎาคม 2566

แผนการเก็บตัวอย่างกิจกรรมตรวจสอบออกใบอนุญาตโรงฆ่าสัตว์

วันที่ 5 กรกฎาคม 2566

จำนวน	ชนิดตัวอย่าง	สถานที่เก็บตัวอย่าง	อำเภอ
๓	เนื้อสัตว์ ๕๐๐ กรัม	นางทรัพย์ สิทธิชัย	เมือง
		นายเกรียงไกร จันทร์เกษม	
		นายสมชาย เหมือนจันทร์	

หมายเหตุ : ตัวอย่างให้นำส่งสำนักงานปศุสัตว์จังหวัดก่อนเวลา ๑๔.๐๐ น.

แผนการเก็บตัวอย่างนมโรงเรียน วันที่ 10-11 กรกฎาคม 2566

- สหกรณ์ชะอำ-ห้วยทราย ศูนย์สามพระยา
- สหกรณ์ชะอำ-ห้วยทราย ศูนย์ชะอำ
- วิทยาลัยเกษตรและเทคโนโลยีเพชรบุรี
- กลุ่มเกษตรกรโคนมชะอำ
- บริษัทแมรี่แอนด์แดรี่ จำกัด
- สหกรณ์ไทย-เดนมาร์ก สาขาป่าเต็ง

มติที่ประชุม : รับทราบ

3.3 กลุ่มพัฒนาสุขภาพสัตว์

นายสุระพงษ์:

3.3.1 Update บุคลากรกลุ่มพัฒนาสุขภาพสัตว์



นายสุระพงษ์ : 3.3.2 ตัวชี้วัดที่ 1 : ระดับความสำเร็จในการยกระดับการเลี้ยงสัตว์ ให้มีระบบการป้องกันโรคและการเลี้ยงสัตว์ที่เหมาะสม (GFM)

อำเภอ	จำนวนฟาร์มที่ได้รับการรับรอง (ราย) ผลการดำเนินงานปีงบประมาณ ๒๕๖๖									
	โกพื้นเมือง					เบ็ด				
	เป้าหมายรายใหม่	ผล	เป้าหมายต่ออายุ	ผล	ฟาร์มยกเลิก	เป้าหมายรายใหม่	ผล	เป้าหมายต่ออายุ	ผล	ฟาร์มยกเลิก
เมือง	๑๓	๑๔	๕		๒	-		-	๒	
ชะอำ	๑๓	๑	๕	ไม่มีรายชื่อหมดอายุ		-		-		
เขาย้อย	๑๒	๙	๕	ยกเลิกไป๑๐ราย	๑๐	-		-		
ท่ายาง	๑๓	๑๓	๕	๕		-		-		
บ้านแหลม	๑๒	๑๒	๕	ไม่มีรายชื่อหมดอายุ		-		-		
บ้านลาด	๑๓	๑๕	๕	๒(ยกเลิกเหลือ๒ราย)	๑๒	-		-		
หนองหญ้าปล้อง	๑๒	๑๒	๕	๒(ยกเลิกเหลือแค่๒ราย)	๘	-		-		
แก่งกระจาน	๑๓	๗	๕		๓๒	-		-		
รวม	๑๐๐	๘๓	๔๐	๑๐	๒๘	๐		๐	๒	

อำเภอ	จำนวนฟาร์มที่ได้รับการรับรอง (ราย) ผลการดำเนินงานปีงบประมาณ ๒๕๖๖									
	โคนม					โคนเนื้อ				
	เป้าหมายรายใหม่	ผล	เป้าหมายต่ออายุ	ผล	ฟาร์มยกเลิก	เป้าหมายรายใหม่	ผล	เป้าหมายต่ออายุ	ผล	ฟาร์มยกเลิก
เมือง	-		-			๑	๔	๕	๒	
ชะอำ	๒	๒	๑๒	๑๙	๖	๑	๒	๓	๓	
เขาย้อย	-		-			๑	๑	๔	๒	
ท่ายาง	-		-			๒	๘	๕	๖	
บ้านแหลม	-		-			๑	๔	๓	๑	
บ้านลาด	-		-			๒	๕	๔		
หนองหญ้าปล้อง	-		-			๑		๓	๔	
แก่งกระจาน	๓		๑๓	๒๐		๑		๓		
รวม	๕	๒	๒๕	๓๙	๖	๑๐	๒๔	๓๐	๑๘	

อำเภอ	จำนวนฟาร์มที่ได้รับการรับรอง (ราย) ผลการดำเนินงานปีงบประมาณ ๒๕๖๖									
	สุกร					แพะ				
	เป้าหมายรายใหม่	ผล	เป้าหมายต่ออายุ	ผล	ฟาร์มยกเลิก	เป้าหมายรายใหม่	ผล	เป้าหมายต่ออายุ	ผล	ฟาร์มยกเลิก
เมือง	-	๒	-	๑		๑	๑	๒		
ชะอำ	๑	๑	๒	๕		๑	๑	๒		
เขาย้อย	๑	๑	๒	๒	๑	-	๑	-		
ท่ายาง	๑	๒	๓	๓		๑	๒	๑	๑	
บ้านแหลม	-	๑	-			-		-		
บ้านลาด	๑	๑	๒	๓		๑		-		
หนองหญ้าปล้อง	-		-	๓	๒	-	๒	๔	๕	
แก่งกระจาน	๑	๔	๒	๒		๑	๑	๒	๗	
รวม	๕	๑๒	๑๑	๑๙	๓	๕	๘	๑๑	๑๓	

อำเภอ	จำนวนฟาร์มที่ได้รับการรับรอง (ราย) ผลการดำเนินงานปีงบประมาณ ๒๕๖๖				
	ไก่ไข่				
	เป้าหมายรายใหม่	ผล	เป้าหมายต่ออายุ	ผล	ฟาร์มยกเลิก
เมือง	-		-	-	-
ชะอำ	-		-		๑
เขาย้อย	-		-	๑	
ท่ายาง	-		-		
บ้านแหลม	-		-	๑	
บ้านลาด	-	๒	-		๑
หนองหญ้าปล้อง	-		-		
แก่งกระจาน	-		-		
รวม	๐	๒	๐	๒	๒

• รายชื่อเกษตรกรทะเบียนฟาร์มที่มีระบบป้องกันโรคและการเลี้ยงสัตว์ที่เหมาะสม (GFM) ที่จะต่ออายุภายใน ๖ เดือน

ลำดับ	ชื่อ-สกุล	เลขที่	หมู่	ตำบล	อำเภอ	จังหวัด	เบอร์โทรศัพท์	ชนิดสัตว์	จำนวนสัตว์	ปีงบประมาณ	เลขที่	วันที่ออก	วันหมดอายุ
๑	นายณัฐวิฑูรี วิงวอน	๘	๔	มาบปลื้ม	ท่ายาง	เพชรบุรี	๐๘๓-๑๑๐๗๖๕๖	สัตว์ปีกพื้นเมือง	๑๐๐	๒๕๖๕	๖๕๗๖๐๑๑GFM๐๑๑๖	๑๘/๕/๒๕๖๕	๑๗/๕/๒๕๖๖
๒	นายอนันต์ จูโต	๑๒๑	๑	บางครก	บ้านแหลม	เพชรบุรี	๐๙๔-๔๕๘๕๒๗๒๖	สัตว์ปีกพื้นเมือง	๓๐๐	๒๕๖๕	๖๕๗๖๐๑๑GFM๐๐๓๑	๒๑/๑/๒๕๖๕	๒๐/๑/๒๕๖๗
๓	นายบุญฤทธิ์ ทิพมาน	๙๕	๑	บางครก	บ้านแหลม	เพชรบุรี	๐๙๖-๑๗๓๕๖๒๖	สัตว์ปีกพื้นเมือง	๖๐	๒๕๖๕	๖๕๗๖๐๑๑GFM๐๐๒๒	๒๑/๑/๒๕๖๕	๒๐/๑/๒๕๖๗
๔	นางสาวองค์ อารีเยะ	๑๐๖/๑	๑	บางครก	บ้านแหลม	เพชรบุรี	๐๙๖-๗๗๓๕๖๒๖	สัตว์ปีกพื้นเมือง	๓๐	๒๕๖๕	๖๕๗๖๐๑๑GFM๐๐๓๓	๒๑/๑/๒๕๖๕	๒๐/๑/๒๕๖๗
๕	นายศศิศา นาคอนุเคราะห์	๑๐๓	๒	บางครก	บ้านแหลม	เพชรบุรี	๐๙๒-๖๐๗๖๒๒๒	สัตว์ปีกพื้นเมือง	๕๐	๒๕๖๕	๖๕๗๖๐๑๑GFM๐๐๓๔	๒๑/๑/๒๕๖๕	๒๐/๑/๒๕๖๗
๖	นายอภิโชค นาคสุข	๑๐	๒	บางครก	บ้านแหลม	เพชรบุรี	๐๙๓-๔๕๘๕๒๗๒๖	สัตว์ปีกพื้นเมือง	๙๐	๒๕๖๕	๖๕๗๖๐๑๑GFM๐๐๓๕	๒๑/๑/๒๕๖๕	๒๐/๑/๒๕๖๗
๗	นายสัมพันธ์ บุญลา	๑๓๘/๑	๙	บางขุนไทร	บ้านแหลม	เพชรบุรี		สัตว์ปีกพื้นเมือง	๗๐	๒๕๖๕	๖๕๗๖๐๑๑GFM๐๐๓๖	๒๑/๑/๒๕๖๕	๒๐/๑/๒๕๖๗
๘	นายชูชาติ สังข์สิทธิ์	๑๕๘/๒	๘	บ้านแหลม	บ้านแหลม	เพชรบุรี	๐๘๙-๘๐๓๖๓๖๓๐	สัตว์ปีกพื้นเมือง	๕๐	๒๕๖๕	๖๕๗๖๐๑๑GFM๐๐๓๗	๒๑/๑/๒๕๖๕	๒๐/๑/๒๕๖๗
๙	นายธนกร แสงเพชร	๕๙/๑	๖	บ้านแหลม	บ้านแหลม	เพชรบุรี	๐๘๙-๘๙๗๗๘๘๗๘	สัตว์ปีกพื้นเมือง	๘๐	๒๕๖๕	๖๕๗๖๐๑๑GFM๐๐๓๘	๒๑/๑/๒๕๖๕	๒๐/๑/๒๕๖๗
๑๐	นายชลอ สุวรรณศิริ	๖๘	๑	ปากทะเล	บ้านแหลม	เพชรบุรี	๐๘๖-๐๐๗๗๗๗๖๖	สัตว์ปีกพื้นเมือง	๑๐๐	๒๕๖๕	๖๕๗๖๐๑๑GFM๐๐๓๙	๒๑/๑/๒๕๖๕	๒๐/๑/๒๕๖๗

• รายชื่อเกษตรกรทะเบียนฟาร์มที่มีระบบป้องกันโรคและการเลี้ยงสัตว์ที่เหมาะสม (GFM) ที่จะต่ออายุภายใน ๖ เดือน

๑๑	นายไพรัช กาลปักษ์	๔	๑	ปากทะเล	บ้านแหลม	เพชรบุรี	๐๘๗-๘๐๓๕๘๘๘๘	สัตว์ปีกพื้นเมือง	๕๐	๒๕๖๕	๖๕๗๖๐๑๑GFM๐๐๔๐	๒๑/๑/๒๕๖๕	๒๐/๑/๒๕๖๗
๑๒	นายฉลอง สร้อยสีดา	๔๐	๑	ปากทะเล	บ้านแหลม	เพชรบุรี	๐๘๓-๙๑๐๔๘๖๙	สัตว์ปีกพื้นเมือง	๑๐๐	๒๕๖๕	๖๕๗๖๐๑๑GFM๐๐๔๑	๒๑/๑/๒๕๖๕	๒๐/๑/๒๕๖๗
๑๓	นายบุญเสริม ภูระหงษ์	๘๕	๔	ห้วยท่าช้าง	เขาย้อย	เพชรบุรี	๐๘๑-๗๔๔๗๒๐๑	สัตว์ปีกพื้นเมือง	๕๐	๒๕๖๕	๖๕๗๖๐๑๑GFM๐๐๔๒	๒๑/๑/๒๕๖๕	๒๗/๑/๒๕๖๗
๑๔	นายธีระศักดิ์ แก้วหวาน	๒	๔	ห้วยท่าช้าง	เขาย้อย	เพชรบุรี	๐๘๙-๕๕๘๘๐๐๔	สัตว์ปีกพื้นเมือง	๕๐	๒๕๖๕	๖๕๗๖๐๑๑GFM๐๐๔๓	๒๑/๑/๒๕๖๕	๒๗/๑/๒๕๖๗
๑๕	นายแพทย์ พันธุ์ละออง	๕๔	๒	ห้วยท่าช้าง	เขาย้อย	เพชรบุรี		สัตว์ปีกพื้นเมือง	๓๐	๒๕๖๕	๖๕๗๖๐๑๑GFM๐๐๔๔	๒๑/๑/๒๕๖๕	๒๗/๑/๒๕๖๗
๑๖	นายธงชัย เขี่ยมหาญ	๙	๒	ห้วยท่าช้าง	เขาย้อย	เพชรบุรี	๐๙๗-๙๑๑๕๗๒๙	สัตว์ปีกพื้นเมือง	๒๐	๒๕๖๕	๖๕๗๖๐๑๑GFM๐๐๔๕	๒๑/๑/๒๕๖๕	๒๗/๑/๒๕๖๗
๑๗	นายอรุณพล ระวีงรัมย์	๔๙	๒	ห้วยท่าช้าง	เขาย้อย	เพชรบุรี	๐๙๗-๙๑๑๕๗๒๙	สัตว์ปีกพื้นเมือง	๔๐	๒๕๖๕	๖๕๗๖๐๑๑GFM๐๐๔๖	๒๑/๑/๒๕๖๕	๒๗/๑/๒๕๖๗
๑๘	นายประเทือง พิมพ์งาม	๔๕	๒	ห้วยท่าช้าง	เขาย้อย	เพชรบุรี	๐๘๕-๓๗๘๗๘๓๗	สัตว์ปีกพื้นเมือง	๓๕	๒๕๖๕	๖๕๗๖๐๑๑GFM๐๐๔๗	๒๑/๑/๒๕๖๕	๒๗/๑/๒๕๖๗
๑๙	นายศุภชัย บวงสรวง	๑๒๐	๓	กัลดีหลาง	ท่ายาง	เพชรบุรี	๐๖๑-๕๕๘๕๗๖๖	สัตว์ปีกพื้นเมือง	๒๐๐	๒๕๖๕	๖๕๗๖๐๑๑GFM๐๐๔๘	๒๑/๑/๒๕๖๕	๒๗/๑/๒๕๖๗
๒๐	นายสมศักดิ์ คุกวิตรรวคน	๘๙	๓	กัลดีหลาง	ท่ายาง	เพชรบุรี	๐๙๓-๖๑๙๙๙๙๔	สัตว์ปีกพื้นเมือง	๑๐๐	๒๕๖๕	๖๕๗๖๐๑๑GFM๐๐๔๙	๒๑/๑/๒๕๖๕	๒๗/๑/๒๕๖๗
๒๑	นายไพรัช กาลปักษ์	๔	๑	ปากทะเล	บ้านแหลม	เพชรบุรี	๐๘๗-๘๐๓๕๘๘๘๘	สัตว์ปีกพื้นเมือง	๕๐	๒๕๖๕	๖๕๗๖๐๑๑GFM๐๐๕๐	๒๑/๑/๒๕๖๕	๒๐/๑/๒๕๖๗

• รายชื่อเกษตรกรทะเบียนฟาร์มที่มีระบบป้องกันโรคและการเลี้ยงสัตว์ที่เหมาะสม (GFM) ที่จะต่ออายุภายใน ๖ เดือน

๒๒	นายสมชนะ คุกวิตรรวคน	๗๗	๓	กัลดีหลาง	ท่ายาง	เพชรบุรี	๐๙๔-๒๙๕๕๕๖๖	สัตว์ปีกพื้นเมือง	๗๐๐	๒๕๖๕	๖๕๗๖๐๑๑GFM๐๐๕๑	๒๑/๑/๒๕๖๕	๒๗/๑/๒๕๖๗
๒๓	นายสุนทร ใจดี	๒๖๔	๙	ท่าไม้รัก	ท่ายาง	เพชรบุรี	๐๘๑-๘๘๐๗๒๗๙	สัตว์ปีกพื้นเมือง	๑๕๐	๒๕๖๕	๖๕๗๖๐๑๑GFM๐๐๕๒	๒๑/๑/๒๕๖๕	๒๗/๑/๒๕๖๗
๒๔	นายวิหาร์ จันทร์โพธิ์	๔๗	๑	กัลดีหลาง	ท่ายาง	เพชรบุรี	๐๘๑-๒๖๑๕๓๗๑	สัตว์ปีกพื้นเมือง	๓๐๐	๒๕๖๕	๖๕๗๖๐๑๑GFM๐๐๕๓	๒๑/๑/๒๕๖๕	๒๗/๑/๒๕๖๗
๒๕	นายกันยา คชรินทร์	๒๓	๘	กัลดีหลาง	ท่ายาง	เพชรบุรี	๐๘๑-๐๕๐๕๘๒๕	สัตว์ปีกพื้นเมือง	๓๒	๒๕๖๕	๖๕๗๖๐๑๑GFM๐๐๕๔	๒๑/๑/๒๕๖๕	๒๗/๑/๒๕๖๗
๒๖	นางสาวอรรรัตน์ ฝั้นละ	๖๓	๘	กัลดีหลาง	ท่ายาง	เพชรบุรี	๐๘๔-๓๒๐๔๖๒๒๙	สัตว์ปีกพื้นเมือง	๕๐	๒๕๖๕	๖๕๗๖๐๑๑GFM๐๐๕๕	๒๑/๑/๒๕๖๕	๒๗/๑/๒๕๖๗
๒๗	นายรัชพล มีหมอด	๒๕/๑	๓	กัลดีหลาง	ท่ายาง	เพชรบุรี	๐๘๕-๔๘๑๑๐๑๕	สัตว์ปีกพื้นเมือง	๕๖	๒๕๖๕	๖๕๗๖๐๑๑GFM๐๐๕๖	๒๑/๑/๒๕๖๕	๒๗/๑/๒๕๖๗
๒๘	นายวิรินทร์ ใจดี	๑๙๘	๕	ท่าไม้รัก	ท่ายาง	เพชรบุรี	๐๘๑-๘๘๐๗๒๗๙	สัตว์ปีกพื้นเมือง	๓๐๐	๒๕๖๕	๖๕๗๖๐๑๑GFM๐๐๕๗	๒๑/๑/๒๕๖๕	๒๗/๑/๒๕๖๗
๒๙	นายทฤษฎี พราหมณ์ชิน	๗	๗	ท่าไม้รัก	ท่ายาง	เพชรบุรี	๐๙๘-๓๐๑๐๑๒๒	สัตว์ปีกพื้นเมือง	๕๐	๒๕๖๕	๖๕๗๖๐๑๑GFM๐๐๕๘	๒๑/๑/๒๕๖๕	๒๗/๑/๒๕๖๗
๓๐	นายสมชัย ช่อนทอง	๑๔	๗	ท่าไม้รัก	ท่ายาง	เพชรบุรี	๐๘๖-๒๘๘๗๑๒๖	สัตว์ปีกพื้นเมือง	๕๐	๒๕๖๕	๖๕๗๖๐๑๑GFM๐๐๕๙	๒๑/๑/๒๕๖๕	๒๗/๑/๒๕๖๗
๓๑	นายปิยะณัฐ ศรีปัญจาจคี	๑๒๓	๗	กัลดีหลาง	ท่ายาง	เพชรบุรี	๐๖๓-๗๘๘๘๒๕๙	สัตว์ปีกพื้นเมือง	๕๐	๒๕๖๕	๖๕๗๖๐๑๑GFM๐๐๖๐	๒๑/๑/๒๕๖๕	๒๗/๑/๒๕๖๗
๓๒	นายสมชนะ คุกวิตรรวคน	๗๗	๓	กัลดีหลาง	ท่ายาง	เพชรบุรี	๐๙๔-๒๙๕๕๕๖๖	สัตว์ปีกพื้นเมือง	๗๐๐	๒๕๖๕	๖๕๗๖๐๑๑GFM๐๐๖๑	๒๑/๑/๒๕๖๕	๒๗/๑/๒๕๖๗

นายสุระพงษ์ : 3.3.3 กิจกรรมการเฝ้าระวังโรคระบาดในสุกร รอบที่ 2/2566 (ตัวชี้วัด และ โครงการ แผนการเฝ้าระวังทางห้องปฏิบัติการของโรคอหิวาต์แอฟริกาในสุกรประจำปีงบประมาณ 2566)

1. การเฝ้าระวังทางห้องปฏิบัติการสำหรับโรคอหิวาต์แอฟริกาในสุกร และโรคระบาดที่สำคัญในสุกรและหมูป่า ในฟาร์มสุกร
2. การเฝ้าระวังทางห้องปฏิบัติการสำหรับโรคอหิวาต์แอฟริกาในสุกร และโรคระบาดที่สำคัญในสุกรและหมูป่า ในโรงฆ่าสุกร
3. การเฝ้าระวังทางห้องปฏิบัติการสำหรับโรคอหิวาต์แอฟริกาในสุกร และโรคระบาดที่สำคัญในสุกรและหมูป่า ในฟาร์มสุกรที่นำสุกรเข้าเลี้ยงใหม่

ครบตามตัวชี้วัด แต่ให้ดำเนินการเก็บตัวอย่างเดือนตามโครงการฯ ครบตามเป้า 116 ตัวอย่าง

๑.การเฝ้าระวังโรคฯ ในสุกรในฟาร์ม รอบที่ ๒/๒๕๖๖ (๒๙ มิ.ย. ๖๖)

ที่	อำเภอ	เป้าหมาย เกษตรกร (ราย)	ผลงาน (ราย)
๑	เมืองเพชรบุรี	๔๒	๔๒
๒	ท่ายาง	๓๔๔	๒๐๖
๓	บ้านลาด	๑๑๗	๑๑๗
๔	บ้านแหลม	๓๗	๓๗
๕	เขาย้อย	๙๔	๙๔
๖	หนองหญ้าปล้อง	๖๙	๖๙
๗	ชะอำ	๓๒๔	Key ชื่ออำเภอ เป็นตำบล กำลังประสาน สคบ. ในแนวทางแก้ไข
๘	แก่งกระจาน	๑๓๘	๑๓๘
	รวม	๑,๑๖๕	๗๐๓

ลงข้อมูลสำรวจสถานการณโรคของฟาร์มสุกรทุกฟาร์มในอำเภอ ใน QR code ดำเนินการ ๑ เมษายน ถึง ๓๑ กรกฎาคม ๒๕๖๖ ต้องดำเนินการครบ ๑๐๐% จึงได้คะแนนเต็ม



การเฝ้าระวังทางห้องปฏิบัติการสำหรับโรคอหิวาต์แอฟริกาในสุกร และโรคระบาดที่สำคัญในสุกรและหมูป่า ในโรงฆ่าสุกร รอบที่ 2/2566

- เก็บตัวอย่าง swab โรงฆ่าชำทุกเดือน และ โปรดอย่าลืมลง QR code!
- รหัสส่งตัวอย่างระบบ LIM S0102
- ลง QR code ทุกครั้ง

ผลการดำเนินการ -ทุกอำเภอดำเนินการได้ตามเป้าหมาย

นายสุระพงษ์ : 3.3.4 ตัวชี้วัดที่ 3 : ระดับความสำเร็จในการเฝ้าระวังโรค ควบคุมโรค และรายงานโรค ปากและเท้าเปื่อย โรคเฮโมรายิกเซพติซีเมีย โรคใช้หวัดนก และโรคพิษสุนัขบ้า

ส่วนที่ 1 การเฝ้าระวังโรคระบาดในสุกรและสัตว์ปีก

ส่วนที่ 1.2 การเฝ้าระวังโรคระบาดในสัตว์ปีก

๑.แผนการเก็บตัวอย่างการเฝ้าระวังโรคในสัตว์ปีกเชิงรับ (ตัวชี้วัด)

ในการส่งเชิงรับ ใช้แบบฟอร์ม รก. ๑ กรอกรายละเอียดให้ครบถ้วน เช่น ชื่อ เจ้าของสัตว์ เลขบัตรประชาชน พิกัดฟาร์ม (พิกัดแหล่งที่มาของนครรมชาติ) จำนวนสัตว์ ที่เลี้ยงในฝูง กลุ่มที่ป่วย วันที่เริ่มป่วย วันที่สัตว์ตาย อาการสัตว์ป่วย เป็นต้น เอกสารที่ใช้ในการส่งตัวอย่าง แบบฟอร์มส่งตัวอย่าง ใบสอบสวนโรค แบบรายงาน รก ๑ หมายเหตุ : ให้เจ้าหน้าที่ปศุสัตว์อำเภอ กรอกข้อมูลลงในระบบ LIMS ก่อนนำส่งตัวอย่างกรอกข้อมูลให้ครบถ้วน

สัตว์ปีกป่วยตาย ความนิยมโรคใช้หวัดนกและโรคนิวคาสเซิลแบบสอบสวนโรคแบบมาพร้อมแบบฟอร์มส่งตัวอย่างทุกครั้ง กรอกรายละเอียดแบบฟอร์มให้ครบถ้วนสำเนาเก็บไว้ที่อำเภอ ๑ ชุด ไว้เป็นหลักฐาน

วันที่ส่งตัวอย่าง	อำเภอ	จำนวนตัวอย่าง	หมายเหตุ
๗ ก.ค.๒๕๖๖	หนองหญ้าปล้อง	๒	๑. ฟาร์มที่ขึ้นทะเบียนฟาร์ม GAP เก็บซาก ๕ ตัวอย่าง
๑๑ ก.ค.๒๕๖๖	บ้านแหลม	๒	๒. ฟาร์มไก่พื้นเมืองที่ขึ้นทะเบียน GFM.ก๙๔ เก็บ ๒-๕ ตัวอย่าง/ฟาร์มถ้ามีไม่ถึงให้เก็บ Cloacal swab ๕ ตัวอย่าง
๑๔ ก.ค.๒๕๖๖	บ้านลาด	๒	๓. ไก่พื้นเมืองหลังบ้าน เก็บ ๒ ตัวอย่าง/ฟาร์ม

๒.แผนการเก็บตัวอย่างการเฝ้าระวังโรคในสัตว์ปีกเชิงรุก (ตัวชีวิต) เลือกตัวที่อ่อนแอ ไม่แข็งแรง หรือตายเข้านิยาม						
วันที่ส่งตัวอย่าง	อำเภอ	จำนวนตัวอย่าง (ซาก)				หมายเหตุ
		เปิดใส่ถุง	นกอธรรมชาติ	ไก่พื้นเมือง (ซาก)	ตัวอย่างที่ต้องเก็บ	
๑๑ ก.ค.๒๕๖๖	เมือง	๔	-	๑	สำมะโรง	**ไก่พื้นเมืองให้เก็บตัวอย่างตามพื้นที่เสี่ยงตามที่กำหนดไว้**
				๑	โพพระ	
				๑	ต้นมะพร้าว	
๑๔ ก.ค.๒๕๖๖	บ้านลาด	-	-	๑	วังตะโก	**เปิดใส่ถุงให้เก็บ ๑ ผู่/๑ตัวอย่าง**
				๑	บ้านทาน	
๑๘ ก.ค.๒๕๖๖	บ้านแหลม	-	๑	๑	หนองกระปุก	**นกอธรรมชาติให้เก็บในพื้นที่ชุ่มน้ำ**
				๑	ท่าแร่	

ใบส่งตัวอย่าง

- ใส่เลขทะเบียนฟาร์ม/รหัส GFM/ทะเบียนเปิดใส่ถุง ด้วยทุกครั้ง
 - นกอธรรมชาติ ระบุชนิดนกด้วย
- ในการส่งเชิงรุก ใช้แบบฟอร์ม รก.๑ กรอกรายละเอียดให้ครบถ้วน เช่น ชื่อเจ้าของสัตว์ เลขบัตรประชาชน พิกัดฟาร์ม (พิกัดแหล่งที่มาของนกอธรรมชาติ) จำนวนสัตว์ ที่เสี่ยงในฝูง กลุ่มที่ป่วย วันที่เริ่มป่วย วันที่สัตว์ตาย อาการสัตว์ป่วย เป็นต้น
- เอกสารที่ใช้ในการส่งตัวอย่าง แบบฟอร์มส่งตัวอย่าง แบบรายงาน รก ๑
- หมายเหตุ : ให้เจ้าหน้าที่ปศุสัตว์อำเภอ กรอกข้อมูลลงในระบบ LIMS ก่อนนำส่งตัวอย่าง กรอกข้อมูลให้ครบถ้วน ระบุเชิงรับ หรือเชิงรุก ระบุวันที่สัตว์ป่วย จำนวนสัตว์รวมฝูง พิกัดฟาร์ม
- *** ใช้รหัสกิจกรรม A๑๓๐๑/๖๕ การเฝ้าระวังโรคในสัตว์ปีก เชิงรับ ***
- *** ใช้รหัสกิจกรรม A๑๔๐๑/๖๕ การเฝ้าระวังโรคในสัตว์ปีก เชิงรุก ***
- *** ใช้รหัสกิจกรรม A๑๒๐๑/๖๕ การเฝ้าระวังโรคในนกอธรรมชาติ บริเวณชุ่มน้ำ ***
- *** ใช้รหัสกิจกรรม E๐๑๐๑/๖๕ การเฝ้าระวังโรคในนกอธรรมชาติและอพยพ ***
- ***ให้รวบรวมข้อมูลหลักฐานที่เกี่ยวข้องกับการส่งตัวอย่างทุก แบบรายงาน เก็บไว้เป็นข้อมูลของอำเภอนั้นๆ***

นายสุระพงษ์ : 3.3.5 โครงการรณรงค์ทำความสะอาดและทำลายเชื้อโรคใช้หวัดนกในพื้นที่เสี่ยง ครั้งที่ 4 ประจำปีงบประมาณ 2566

- กำหนดให้ดำเนินการระหว่างวันที่ ๑- ๓๑ กรกฎาคม ๒๕๖๖
 - เน้นปฏิบัติงานในพื้นที่ ดังนี้
- 1.พื้นที่เสี่ยงฟาร์มสัตว์ปีกรายย่อยทุกแห่ง
 - 2.สถานที่ฆ่าสัตว์ปีกรายย่อยทุกแห่ง สนามชนไก่/ซอมไก่
 - 3.พื้นที่เสี่ยงกอพยพหรือนกประจำถิ่นที่หนาแน่น
 - 4.พื้นที่เสี่ยงเปิดใส่ถุงพื้นที่เสี่ยงบริเวณแนวชายแดนที่ติดประเทศเพื่อนบ้านในรัศมี ๑๐ กิโลเมตร
 - 5.พื้นที่เสี่ยงโรคระบาดสัตว์ปีก
 - 6.ส่งแบบฟอร์มรายงานผลการปฏิบัติงานฯ (แบบฟอร์มที่ 1) และแบบสรุป

ปัญหาและอุปสรรคในการดำเนินงานมายังกลุ่มพัฒนาสุขภาพสัตว์ ภายในวันที่ ๒๗ กรกฎาคม ๒๕๖๖

เป้าหมายการปฏิบัติงานรณรงค์ทำความสะอาดและทำลายเชื้อโรคใช้หวัดนกในพื้นที่เสี่ยง ครั้งที่ 4 ปีงบประมาณ 2566 ระหว่าง 1-31 กรกฎาคม 2566

อำเภอ	ฟาร์มสัตว์ปีกรายย่อย (แห่ง)	สถานที่ฆ่าสัตว์ปีกรายย่อย(แห่ง)	พื้นที่เสี่ยงกอพยพหรือนกประจำถิ่นที่อยู่หนาแน่น(แห่ง)	พื้นที่เสี่ยงเปิดใส่ถุง (แห่ง)	พื้นที่เสี่ยงโรคระบาดสัตว์ปีก (แห่ง)
	เป้าหมาย	เป้าหมาย	เป้าหมาย	เป้าหมาย	เป้าหมาย
เมืองเพชรบุรี	๔๕๖	๑	-	๒	๔
เขาย้อย	๓๕๕	-	-	-	๔
หนองหญ้าปล้อง	๓๕๕	-	-	-	๔
ชะอำ	๔๐๔	๒	-	-	๔
ท่ายาง	๓๘๔	๑	-	-	๔
บ้านลาด	๔๑๒	-	-	-	๔
บ้านแหลม	๓๕๕	-	๒	-	๔
แก่งกระจาน	๓๕๕	๑	-	-	๔
รวม	๓,๐๘๙	๕	๒	๒	๖๗

นายสุระพงษ์ :

3.3.6 ตัวชี้วัดที่ 4 ร้อยละเฉลี่ยถ่วงน้ำหนักของการผลิตสัตว์พันธุ์ดี โดยวิธีผสมเทียม

ปีงบประมาณ 2566

อำเภอ	บริการผสมเทียม						จำนวนปศุสัตว์ที่ส่งต่อการผสมเทียม					
	โคเนื้อ			โคนม			โคเนื้อ			โคนม		
	เป่า	ผล	%	เป่า	ผล	%	เป่า	ผล	%	เป่า	ผล	%
เมืองเพชรบุรี	๒๐๐	๑๖๔	๘๒.๐				๑๒๔	๑๑๔	๘๙.๐			
บ้านแหลม	๒๕๐	๒๑๓	๘๕.๒				๑๖๐	๑๔๔	๙๐.๐			
หนองหญ้าปล้อง	๒๕๐	๑๙๙	๗๙.๖				๑๖๐	๑๔๗	๙๑.๘			
บ้านลาด	๒๐๐	๑๖๙	๘๔.๕				๑๒๔	๑๔๖	๑๑๘.๐			
ท่ายาง	๓๕๐	๔๒๙	๑๒๒.๕				๒๒๔	๒๖๕	๑๑๘.๓			
ชะอำ	๒๐๐	๒๐๕	๑๐๒.๕	๗๐๐	๖๒๖	๘๙.๔	๑๒๔	๑๑๒	๘๙.๕	๔๔๕	๓๘๘	๘๖.๖
แก่งกระจาน	๓๕๐	๓๗๘	๑๐๘.๐	๓๐๐	๒๕๑	๘๓.๖	๒๒๔	๒๐๘	๙๒.๘	๑๙๒	๒๐๖	๑๐๗.๒
รวม	๑๘๐๐	๑,๗๕๗	๙๗.๖	๑๐๐๐	๘๗๗	๘๗.๗	๑๑๕๒	๑,๑๓๖	๙๘.๖	๖๔๐	๕๙๔	๙๒.๘

อำเภอ	ลูกเกิดจากการผสมเทียม					
	โคเนื้อ			โคนม		
	เป่า	ผล	%	เป่า	ผล	%
เมืองเพชรบุรี	๑๒๐	๑๑๘	๙๘.๓			
บ้านแหลม	๑๕๐	๑๘๘	๑๒๕.๓			
หนองหญ้าปล้อง	๑๕๐	๑๓๑	๘๗.๓			
บ้านลาด	๑๒๐	๑๔๖	๑๒๑.๖			
ท่ายาง	๒๑๐	๒๔๘	๑๑๘.๐			
ชะอำ	๑๒๐	๑๖๑	๑๓๔.๑	๔๒๐	๓๓๗	๘๐.๒
แก่งกระจาน	๒๑๐	๒๕๗	๑๒๒.๓	๑๘๐	๒๒๘	๑๒๖.๖
รวม	๑๐๘๐	๑,๒๕๙	๑๑๕.๖	๖๐๐	๕๖๕	๙๔.๑

ประธาน:

อำเภอท่ายางผลงานผสมเทียมเกินเป้าหมายเกิดจากอะไร

นายประชุม:

เจ้าหน้าที่ผสมเทียมเบิกน้ำเชื้อเกินเป้าหมายเนื่องจากเกษตรกรแจ้งการผสมเทียมมากขึ้น

ทำให้ผลงานเกินกว่าเป้าหมาย

นายสุระพงษ์ :

3.3.7 โครงการเฝ้าระวังและศึกษาระดับภูมิคุ้มกันของโรคลัมปี สกิน ปี 2566

วันที่ดำเนินการฉีดวัคซีนป้องกันโรคลัมปี สกิน (Day 0) : กุมภาพันธ์-มีนาคม

-เก็บตัวอย่างเลือดปริมาณ 2-3 ml ในหลอด EDTA เพื่อตรวจเชื้อโรคลัมปี สกิน โดยวิธี PCR

-เก็บตัวอย่างซีรัม 3-5 ml. เพื่อตรวจระดับภูมิคุ้มกันต่อโรคลัมปี สกิน โดยวิธี ELISA

วันที่ 30 ของการฉีดวัคซีนป้องกันโรคลัมปี สกิน (Day 30) : มีนาคม-เมษายน

-เก็บตัวอย่างซีรัม เพื่อตรวจระดับภูมิคุ้มกันต่อโรคลัมปี สกิน โดยวิธี ELISA

วันที่ 60 ของการฉีดวัคซีนป้องกันโรคลัมปี สกิน (Day 60) : เมษายน-พฤษภาคม

-เก็บตัวอย่างซีรัม เพื่อตรวจระดับภูมิคุ้มกันต่อโรคลัมปี สกิน โดยวิธี ELISA

-วันที่ 120 ของการฉีดวัคซีนป้องกันโรคลัมปี สกิน (Day 120) :

มิถุนายน-กรกฎาคม เก็บตัวอย่างซีรัม เพื่อตรวจระดับภูมิคุ้มกันต่อโรคลัมปี สกิน โดยวิธี ELISA

จำนวนตัวอย่าง Day ๑๒๐

อำเภอ	โคเนื้อ	โคนม	กระบือ	หมายเหตุ
เมือง	๕			
บ้านลาด	๕			
บ้านแหลม				
หนองหญ้าปล้อง			๕	
เขาย้อย	๕			
ท่ายาง		๕	๕	
ชะอำ	๕	๑๐		
แก่งกระจาน		๑๐		
รวม	๒๐	๒๕	๑๐	

นายสุระพงษ์ : 3.3.8 ปรับเปลี่ยนมาตรการป้องกันและควบคุมโรคลัมปี สกิน

เนื่องจากปัจจุบันสถานการณ์โรคระบาดของโรคลัมปี สกินในประเทศไทยลดลงอย่างต่อเนื่องและพื้นที่ส่วนใหญ่ของประเทศไทยไม่พบมีการรายงานการเกิดโรค ประกอบกับโค กระบือของประเทศไทยได้รับการฉีดวัคซีนป้องกันโรคลัมปี สกิน ที่ทำให้สัตว์มีภูมิคุ้มกันที่สามารถป้องกันการเกิดโรคได้ ดังนั้น เพื่อให้เหมาะสมกับสถานการณ์การระบาดของโรคลัมปี สกินในปัจจุบัน โดยยังคงให้การดำเนินงานป้องกันและควบคุมโรคลัมปี สกินเกิดประสิทธิภาพสูงสุด กรมปศุสัตว์ขอปรับเปลี่ยนมาตรการป้องกันและควบคุมโรคลัมปี สกิน

1. การประกาศเขตโรคระบาด

1.1 จังหวัดที่พบโรคเกินกว่า 30 วัน และยังไม่ได้ยกเลิกประกาศเขตโรคระบาดชนิดโรคลัมปี สกิน ให้ปศุสัตว์จังหวัดพิจารณาเสนอผู้ว่าราชการจังหวัด เพื่อยกเลิกประกาศดังกล่าว แต่หากพบการเกิดโรคใหม่ ให้พิจารณาดำเนินการประกาศเขตโรคระบาดชั่วคราวชนิดโรคลัมปี สกิน เฉพาะพื้นที่เกิดโรค และรายงานในระบบ E-Smart Surveillance พร้อมทั้งดำเนินการควบคุมโรคตามมาตรการ

1.2 จังหวัดที่พบโรคน้อยกว่า 30 วัน และยังไม่ได้ยกเลิกประกาศเขตโรคระบาดชนิดโรคลัมปี สกิน โดยมีการพบโรคเฉพาะบางพื้นที่ภายในอำเภอโดยไม่มีการแพร่กระจายของโรคเป็นวงกว้าง ให้ปศุสัตว์จังหวัดพิจารณาเสนอผู้ว่าราชการจังหวัดเพื่อยกเลิกประกาศเขตโรคระบาดทั้งจังหวัด และให้พิจารณาการประกาศเขตโรคระบาดเป็นรายอำเภอหรือบางส่วน หรือพิจารณาดำเนินการประกาศเขตโรคระบาดชั่วคราวเฉพาะพื้นที่ที่เกิดโรค และรายงานในระบบ E-Smart Surveillance พร้อมทั้งดำเนินการควบคุมโรคตามมาตรการ

2. แนวทางการเคลื่อนย้าย

2.1 กรณีโค กระบือ ได้รับวัคซีนป้องกันโรคลัมปี สกินมาแล้วเป็นระยะเวลาไม่น้อยกว่า 30 วัน และไม่เกิน 1 ปี นับถัดจากวันที่ได้รับการฉีดวัคซีนจนถึงวันที่ทำการเคลื่อนย้าย อนุญาตให้ทำการเคลื่อนย้ายได้ทุกกรณี โดยไม่ต้องขอความเห็นชอบจากปศุสัตว์จังหวัด แต่ให้มีหนังสือรับรองการฉีดวัคซีนจากเจ้าหน้าที่สัตวแพทย์ของปศุสัตว์อำเภอหรือปศุสัตว์จังหวัดก่อนการเคลื่อนย้าย

2.2 กรณีโค กระบือที่ยังไม่มีการฉีดวัคซีนป้องกันโรคลัมปี สกิน หรือได้รับการฉีดวัคซีนน้อยกว่า 30 วัน หรือเกินกว่า 1 ปี ให้เคลื่อนย้ายได้เฉพาะเข้าโรงฆ่าสัตว์ภายในเขตปศุสัตว์เดียวกันเท่านั้น ส่วนในกรณีอื่นๆ เช่น เข้าโรงฆ่าสัตว์ข้ามเขตปศุสัตว์ นำไปเลี้ยงทำพันธุ์ เลี้ยงขุน เข้าตลาดนัดค้าสัตว์ หรือส่งออกไปต่างประเทศ เป็นต้น ให้กักสัตว์อย่างน้อย ๒๘ วัน พร้อมทั้งมีการฆ่าเชื้อยานพาหนะบรรทุกสัตว์และควบคุมแมลงพาหะที่ยานพาหนะบรรทุกสัตว์ และบนตัวสัตว์ก่อนการเคลื่อนย้าย โดยไม่ต้องขอความเห็นชอบจากปศุสัตว์จังหวัด แต่ให้มีหนังสือรับรองการกักสัตว์และการฆ่าเชื้อยานพาหนะบรรทุกสัตว์และการควบคุมแมลงพาหนะบรรทุกสัตว์และบนตัวสัตว์จากเจ้าหน้าที่สัตวแพทย์ของปศุสัตว์อำเภอหรือปศุสัตว์จังหวัดหรือด่านกักกันสัตว์ก่อนการเคลื่อนย้าย

นายสุระพงษ์ : 3.3.9 โครงการปศุสัตว์ร่วมใจกำจัดภัยโรคพิษสุนัขบ้า เพื่อเฉลิมพระเกียรติ ศาสตราจารย์ ดร. สมเด็จพระเจ้าพี่นางเธอ เจ้าฟ้ากัลยาณิวัฒนา กรมพระศรีสวางควัฒน วรขัตติยราชนารี ภายใต้โครงการสัตว์ปลอดโรค คนปลอดภัยจากโรคพิษสุนัขบ้า ตามพระปณิธานฯ ประจำปีงบประมาณ พ.ศ. ๒๕๖๖

สถานที่จัดพิธี องค์การบริหารส่วนตำบลหนองปลาไหล ตำบลหนองปลาไหล อำเภอเขาย้อย จังหวัดเพชรบุรีเชิญผู้ว่าราชการจังหวัดเป็นประธานในพิธี

-ขอเชิญ ปศอ. ทุกท่านเข้าร่วมพิธีเวลา 9.00 น.

-ขอความร่วมมือ ปศอ. ส่งเจ้าหน้าที่ร่วมงาน และ กิจกรรมการออกหน่วยปศุสัตว์

เคลื่อนที่ให้บริการผ่าตัดทำหมันสุนัขและแมวในพื้นที่องค์การบริหารส่วนตำบลหนองปลาไหล จำนวน ๖๕ ตัว ตั้งแต่เวลา 8.30 น.

-การแต่งกายใส่เสื้อผ้าตัดสี่สั้ม หรือ เสื้อคอปกสี่สั้ม กางเกงขายาวสุภาพ

สถานการณ์โรคหัดแอฟริกาในสุกร (African swine fever) ในพื้นที่จังหวัดเพชรบุรี
วันที่ 2 กรกฎาคม 2566

สถานการณ์โรคในพื้นที่จังหวัดเพชรบุรี

อำเภอที่พบโรค	วันนี้		สะสม	
	เกษตรกร (ราย)	จำนวนสัตว์ (ตัว)	เกษตรกร (ราย)	จำนวนสัตว์ (ตัว)
อำเภอที่พบโรค	0 อำเภอ		1 อำเภอ	
จำนวนสุกร (ป่วย)	0	0	0	0
จำนวนสุกร (ตาย)	0	0	3	49

สรุปการป่วยด้วยโรคปากและเท้าเปื่อย

ลำดับที่	อำเภอ	จำนวนสะสม			
		เกษตรกร (ราย)	จำนวนสัตว์ทั้งหมด (ตัว)	จำนวนสัตว์ป่วย (ตัว)	จำนวนสัตว์ตาย (ตัว)
1	แก่งกระจาน	3	49	0	49
รวม		3	49	0	49

อำเภอแก่งกระจาน
ไม่พบสุกรป่วย/ตาย
ด้วยโรคหัดแอฟริกาในสุกร
มาแล้ว

187
วัน

ครบกำหนดประกาศเขตโรคระบาดชั่วคราว
เมื่อวันที่ 27 ธันวาคม 65

สถานการณ์โรคปากและเท้าเปื่อย (Foot and Mouth Disease) ในพื้นที่จังหวัดเพชรบุรี
วันที่ 2 กรกฎาคม 2566

สถานการณ์โรคในพื้นที่จังหวัดเพชรบุรี

อำเภอที่พบโรค	วันนี้		สะสม	
	เกษตรกร (ราย)	จำนวนสัตว์ (ตัว)	เกษตรกร (ราย)	จำนวนสัตว์ (ตัว)
อำเภอที่พบโรค	0 อำเภอ		1 อำเภอ	
จำนวนโค/กระบือ (ป่วย)	0	0	5	99
จำนวนโค/กระบือ (ตาย)	0	0	0	0

สรุปการป่วยด้วยโรคปากและเท้าเปื่อย

ลำดับที่	อำเภอ	จำนวนสะสม			
		เกษตรกร (ราย)	จำนวนสัตว์ทั้งหมด (ตัว)	จำนวนสัตว์ป่วย (ตัว)	จำนวนสัตว์ตาย (ตัว)
1	แก่งกระจาน	5	305	99	0
รวม		5	305	99	0

อำเภอแก่งกระจาน
ไม่พบโค/กระบือ
ด้วยโรคปากและเท้าเปื่อย
มาแล้ว

219
วัน

ครบกำหนดประกาศเขตโรคระบาดชั่วคราว
เมื่อวันที่ 25 พ.ย. 65

สถานการณ์โรคสลิปี สกิน (Lumpy skin disease) ในพื้นที่จังหวัดเพชรบุรี
วันที่ 2 กรกฎาคม 2566

อำเภอที่พบโรค	วันนี้		สะสม	
	เกษตรกร (ราย)	จำนวนสัตว์ (ตัว)	เกษตรกร (ราย)	จำนวนสัตว์ (ตัว)
อำเภอที่พบโรค	0		8 อำเภอ	
จำนวนโค/กระบือ (ป่วย)	0	0	605	5,760
จำนวนโค/กระบือ (ตาย)	0	0	581	819

ลำดับที่	อำเภอ	จำนวนสะสม			
		เกษตรกร (ราย)	จำนวนสัตว์ทั้งหมด (ตัว)	จำนวนสัตว์ป่วย (ตัว)	จำนวนสัตว์ตาย (ตัว)
1	เมืองเพชรบุรี	168	4,271	556	86
2	เขาย้อย	56	2,118	244	66
3	หนองหญ้าปล้อง	86	2,224	458	45
4	ชะอำ	175	7,241	1,302	178
5	ท่ายาง	122	3,467	752	106
6	บ้านลาด	307	9,575	1,567	222
7	บ้านแหลม	192	3,475	608	87
8	แก่งกระจาน	80	2,084	273	29
รวม		1,186	34,455	5,760	819

จังหวัดเพชรบุรี
ไม่พบโค/กระบือป่วยตาย
จากโรคสลิปี สกินมาแล้ว

478
วัน

จังหวัดเพชรบุรี พบโรคสลิปี สกินในทุกอำเภอ

ประธาน:

ฝากให้กลุ่มพัฒนาสุขภาพสัตว์ติดตามการส่งหัวสุนัขของอำเภอให้ครบตามเป้าหมายด้วย

นายสุระพงษ์ :

3.3.13 ชะลอการรับรองสนามซ้อมไก่ชนที่มีระบบป้องกันโรค

กรมปศุสัตว์ได้สั่งการให้สำนักงานปศุสัตว์จังหวัดดำเนินกรรับรองสนามชนไก่ และสนามซ้อมไก่ที่มีระบบป้องกันโรค ประจำปี 2566 แต่เนื่องจากปัจจุบันยังมีรายงานการเกิดโรคไข้หวัดนกชนิดรุนแรง ในต่างประเทศและประเทศเพื่อนบ้านอย่างต่อเนื่อง ล่าสุดวันที่ ๖ มีนาคม ๒๕๖๖ องค์การสุขภาพสัตว์โลก (WOAH) รายงานการพบการระบาดของโรคไข้หวัดนกชนิด H5N๑ ในประเทศกัมพูชา จำนวน ๑ จุดในสัตว์ปีกธรรมชาติ และพบผู้ติดเชื้อไข้หวัดนกชนิดรุนแรงสายพันธุ์ H5N๑ จำนวน ๒ คนและผู้เสียชีวิตจำนวน ๑ คน เพื่อเป็นการเฝ้าระวังและลดความเสี่ยงของโรคระบาดในสัตว์ปีก กรมปศุสัตว์จึงขอให้สำนักงานปศุสัตว์จังหวัด ชะลอการรับรองสนามซ้อมไก่ชนที่มีระบบป้องกันโรค (รายใหม่) และชะลอการออกไปรับรองสนามซ้อมรายเก่า (ต่ออายุ) ออกไปก่อน

นายสุระพงษ์ : 3.3.14 รายชื่อผู้ประกอบการที่ขออนุญาตใช้งานการเคลื่อนย้ายสัตว์ภายใน
ราชอาณาจักรทางระบบอิเล็กทรอนิกส์แบบพิเศษ (e-Privilege Permit) epp.

ผู้ประกอบการ	ที่อยู่	ประเภท	หมายเหตุ
บริษัท ซีพี แอ็กตริว จำกัด (มหาชน) สาขาชะอำ	265 ถ.นราธิป ต.ชะอำ อ.ชะอำ	โค สุกร แกะ ไก่ เป็ด	เริ่มใบการอนุญาตเคลื่อนย้าย 1 ก.ค. 66
บริษัท ซีพี แอ็กตริว จำกัด (มหาชน) สาขาเพชรบุรี	103 ม.1 ต.หัวสะพาน อ.เมืองเพชรบุรี	โค แกะ กวาง สุกร หมู ป่า นกกระจอกเทศ นกกกระทา ไก่ เป็ด	อยู่การระหว่างการรับรองสิทธิ์ จากกองสารวัตรและกักกัน

นายมานะ : ระบบการเคลื่อนย้ายสัตว์ไม่สามารถดูเบอร์หูได้ ต้นทางที่ออกไปเคลื่อนย้ายสัตว์ทาง
ปลายทางก็ไม่สามารถตรวจสอบเบอร์หูได้

นายสุระพงษ์ : ขอประสานงานกับสำนักควบคุมป้องกันและบำบัดโรคสัตว์ แล้วจะแจ้งให้ทราบ
มติที่ประชุม:รับทราบ

3.4กลุ่มส่งเสริมและพัฒนาการปศุสัตว์

นางสาวภัทธร : 3.4.1 โครงการโคล้านครอบครัว

กรม.มีมติเมื่อวันที่ 14 มีนาคม 2566 เห็นชอบหลักการโครงการโคล้านครอบครัว
วงเงิน 5,000 ล้านบาทโดยรัฐชดเชยต้นทุนทางการเงินที่เกิดขึ้นจริงให้กับ ธ.ก.ส. อัตราร้อยละ 4 ต่อปี โดยกองทุนหมู่บ้าน
และชุมชนเมืองขอรับการสนับสนุนสินเชื่อจาก ธ.ก.ส. ให้สมาชิก กู้ยืมเพื่อส่งเสริมอาชีพการเลี้ยงโค กระบือ แพะ แกะ จำนวน
100,000 ครัวเรือนละไม่เกิน 50,000 บาท (เลี้ยงโคครัวเรือนละ 2 ตัว) ระยะเวลาไม่เกิน 4 ปี ในอัตราดอกเบี้ยร้อยละ 0
ต่อปี เพื่อเป็นการกระตุ้นเศรษฐกิจฐานรากและพัฒนาคุณภาพชีวิตของสมาชิกกองทุนหมู่บ้านและชุมชนเมืองอย่างเป็น
รูปธรรม มีแหล่งเงินทุนหมุนเวียนสำหรับการกู้ยืมเพื่อการลงทุน สร้างงาน สร้างรายได้ บรรเทาผลกระทบจากสถานการณ์
สภาวะเศรษฐกิจจะลดตัว และสถานการณ์แพร่ระบาดของโรคติดเชื้อไวรัสโคโรนา 2019(COVID19) กลุ่มเป้าหมาย -
79,610 กองทุน /วงเงินสินเชื่อ 5,000 ล้านบาท : 7,610 กองทุน : ระยะเวลาไม่เกิน 4 ปีให้กู้ยืมครัวเรือนละไม่เกิน
50,000 บาท จำนวน 100,000 ครัวเรือนละ 2 ตัว ร้อยละ 0 ต่อปี ปลอดดอกเบี้ย 4 ปี ปีที่ 3 ชำระคืนเงินร้อยละ
50 ของวงเงินที่กู้ยืมปีที่ 4 ชำระคืนเงินต้นที่เหลือ ขอเชิญชวนกองทุนหมู่บ้านและชุมชนเมืองเข้าร่วมโครงการโคล้าน
ครอบครัว ได้ตั้งแต่วันที่ ถึง วันที่ 31 สิงหาคม 2566 สอบถามรายละเอียดได้ที่ สำนักงานกองทุนหมู่บ้านสาขาเขตใน
พื้นที่ (พัฒนาชุมชนอำเภอ / พัฒนาชุมชนจังหวัด)

การจัดทำข้อมูลเกษตรกรผู้เลี้ยงสัตว์

-ขึ้นทะเบียนเกษตรกรผู้เลี้ยงสัตว์หรือปฏิบัติให้เป็นไปตามระเบียบหรือแนวทางที่กรมปศุสัตว์

-จัดทำประวัติสมาชิก

-จัดทำทะเบียนสัตว์พร้อมทั้งรายงานจนกว่าจะสิ้นสุดสัญญาหรือสิ้นสุดโครงการ

หลักประกันความเสี่ยง

กทบ.สามารถกำหนดให้สมาชิกจัดทำหลักประกันความเสี่ยงดังนี้

- 1.ใช้ตัวรูปพรรณสัตว์หรือหลักฐานที่แสดงการครอบครองชนิดสัตว์
- 2.จัดทำประกันชีวิตสมาชิก/กำหนดผู้รับผลประโยชน์(กรณีสมาชิกเสียชีวิต)
- 3.การจัดทำประกันภัยสัตว์เลี้ยง
- 4.ใช้บุคคลหรือหลักทรัพย์อื่นๆค้ำประกันเงินกู้

การจัดหาประเภทสัตว์

-ให้เป็นไปตามความต้องการและความสมัครใจของสมาชิกโดยคณะกรรมการกองทุนหมู่บ้านสามารถสนับสนุน ติดตาม ให้คำแนะนำเกี่ยวกับการดำเนินงานได้ตามความเหมาะสมดังนี้

- 1.ประเภท ชนิดและสายพันธุ์ที่เหมาะสมกับสภาพพื้นที่
- 2.อายุ หรือความพร้อมด้านการผสมเทียม

การติดตาม การรายงาน และประเมินผล

-การใช้ระบบเทคโนโลยีและสารสนเทศสนับสนุนการดำเนินงาน การติดตาม การรายงานและประเมินผลข้อมูลสมาชิก และข้อมูลประเภทสัตว์

ภารกิจสำคัญ

กรมปศุสัตว์โดย กองส่งเสริมฯ แจ้งสำนักงานปศุสัตว์จังหวัด ประชาสัมพันธ์โครงการฯให้ผู้เกี่ยวข้องทราบและให้ความร่วมมือโดยประสานงาน กับ สำนักงานกองทุนหมู่บ้าน ธกส. และหน่วยงานที่เกี่ยวข้องในพื้นที่ให้เป็นไปตามกรอบดำเนินงานโครงการ สำนักงานปศุสัตว์จังหวัดเพชรบุรีโดย กลุ่มส่งเสริมฯ ทำหนังสือแจ้งปศุสัตว์อำเภอ ดำเนินการ ประชาสัมพันธ์กับกองทุนหมู่บ้าน (พัฒนาการอำเภอดูแล) / ที่ประชุมกำนัน/ ผอ.อบ. /การขึ้นทะเบียนเกษตรกรผู้เลี้ยงสัตว์,การให้คำแนะนำด้านการเลี้ยง/การดูแลสุขภาพ ฯ

นางสาวภัทรกร : 3.4.2 ผลการดำเนินงาน โค-กระบือฯ ณ วันที่ 30 มิถุนายน 2566

อำเภอ	จำนวนเกษตรกร (ราย)	จำนวนโค (ตัว)	มอบ กรมสิทธิ์
ท่ายาง	150	154	6
ชะอำ	73	80	5
บ้านลาด	105	122	11
บ้านแหลม	27	31	5
เขาย้อย	60	67	14
แก่งกระจาน	57	70	26
หนองหญ้าปล้อง	52	60	-
เมืองเพชรบุรี	16	19	1
รวมทั้งหมด	540	603	71

ผลการตรวจติดตามโครงการธนาคารโค-กระบือฯ (กรณีแก้ไขปัญหา อำเภอแก่งกระจาน) ณ วันที่ 30 มิถุนายน 2566

กรณีที่มีปัญหา	จำนวนเกษตรกร (ราย)	จำนวนโค (ตัว)	ลูกเกิด		การดำเนินการ		รวมมอบ กรมสิทธิ์	มอบ กรมสิทธิ์
			ผู้	เมีย	เชตอนุมัติแล้ว รอจ่ายเงิน	ยังไม่ดำเนินการ		
1. สัญญาเดิม	93	93	89	4	10	18	6	59
2. สัญญาใหม่***	18	18	10	-	10	ลูกโคยังไม่ครบอายุสังคิน	-	-

** หมายเหตุ กรณีที่ สดง. ได้ดำเนินการตรวจสอบ และได้ให้ข้อเสนอแนะและให้ปฏิบัติ ดังนี้
กรณีที่ 1 เกษตรกรรายเก่าได้ขายลูกโคตัวแรกให้กับเกษตรกรรายใหม่ แต่ไม่ได้ทำสัญญา จำนวน 10 ราย สดง.ให้ดำเนินการทำสัญญาใหม่
กรณีที่ 2 เกษตรกรรายเก่าได้เสียชีวิตลงจึงได้มีการเปลี่ยนสัญญาใหม่ โดยในหลายรายเป็นผู้ทำสัญญาใหม่ จำนวน 8 ราย

แผนการติดตามการแก้ไขปัญหาโค

โครงการธนาคารโค-กระบือเพื่อเกษตรกรตามพระราชดำริ อำเภอแก่งกระจานจำนวน 28 ราย

1. กรณีที่เกษตรกรทำเรื่องขอซื้อลูกโค แล้วเกษตรกรยังไม่ดำเนินการจ่ายเงิน จำนวน 10 ราย
 - มีแผนที่จะติดตามเงินวันที่ 4 กรกฎาคม 2566 โดยได้เชิญเจ้าหน้าที่ตำรวจสถานีตำรวจภูธรแก่งกระจานร่วมติดตามด้วย
2. กรณีไม่เจอตัวเกษตรกร จำนวน 10 ราย
 - มีแผนที่จะส่งไปรษณีย์แบบลงทะเบียนให้เกษตรกร ครั้งที่ 2 หากเกษตรกรยังไม่ติดต่อมาก็จะทำหนังสือหาหรือกรมปศุสัตว์เพื่อหาวิธีการต่อไป
3. กรณีที่เกษตรกรแจ้งว่าจ่ายเงินให้กับเจ้าหน้าที่ สนง.ปศอ.แก่งกระจาน คนเก่า จำนวน 8 ราย
 - ได้มีการติดต่อประสานงานเจ้าหน้าที่ สนง.ปศอ.แก่งกระจาน คนเก่าแล้ว
 - เจ้าหน้าที่ สนง.ปศอ.แก่งกระจาน ได้แจ้งว่าจะจ่ายเงินให้เกษตรกร จำนวน 3 ราย (อัศนัย)
 - ส่วนอีก 5 ราย ยังไม่มีการติดต่อกลับมาจึงได้ให้เกษตรกรไปแจ้งความเพื่อดำเนินคดีต่อไป (จรัส)

นางสาวภัทรกร: 3.4.3 โครงการตลาดนัดปศุสัตว์เมืองเพชร

เริ่มเปิดวันที่ 7,14,21,28 มิ.ย.2566 - เพื่อทดลองตลาด

สรุปมีร้านเข้าร่วมจำนวน 21 ร้าน (ณ วันที่ 30 มิ.ย.66)

- 1.วิสาหกิจชุมชนแปรรูปอาหารฮาลาล ตำบลท่าแร้งออก อำเภอบ้านแหลม (โชคชัย แซ่มซ้อย) - ลูกชิ้นเนื้อปิ้ง/
ผลิตภัณฑ์แปรรูปเนื้อโค แบรินด์ “โคสไมล์ ”
- 2.วิสาหกิจชุมชนโคเนื้อสุวรรณค์ อำเภอแก่งกระจาน – ต้มพุงเนื้อ,เนื้อทอดพริกพราวน,ข้าวโพดต้ม
- 3.อสังการฟาร์ม อำเภอหนองหญ้าปล้อง (คิว ชัชวาล ปานสวย) – ลูกชิ้นแพะ,บาร์บีคิวแพะ
- 4.กลุ่มผู้เลี้ยงไก่ไข่อารมณ์ดี อำเภอหนองหญ้าปล้อง (รพีพร) - ไข่ไก่สด ไข่แปดสด
- 5.วิสาหกิจชุมชนสุดยอดเกษตรอินทรีย์ (เสรี โค้วไล่) – ผักอินทรีย์ตามฤดูกาล
- 6.ควอลิตี้มีท (ปศุสัตว์โอเค) - เนื้อหมูสด ,ไก่สด
- 7.ร้านป่าโสภา เค้กสวนปริก อำเภอเมือง - แกงโบราณ ,น้ำพริกลงเรือ,ข้าวผัดต่างๆ
- 8.เขาหลวงฟาร์ม อำเภอเมือง (ไตรทศ)- ข้าวหมูกรอบ ,ข้าวหมูแดง
9. ร้านป่าม่วยหมูสะเต๊ะ อำเภอบ้านแหลม
10. ร้านสุทัศน์ปลาแดดเดียว อำเภอบ้านแหลม
11. ร้านสกลน้ำผักผลไม้คั้น อำเภอเมือง
12. ร้านพีรเชษฐ์แคปปลาทุ อำเภอเมือง
13. ร้านพักยก (บุศรินทร์) อำเภอบ้านลาด
14. ร้านทอดมันปลากทรายแม่สายหยุด อำเภอบ้านแหลม
15. ร้านไก่ทอดหาดใหญ่ อำเภอบ้านแหลม
16. ร้าน นุช ยาผักกูด อำเภอเมือง
17. ร้านโรตี แกงกรุหม่า บังไพบูลย์ อำเภอบ้านแหลม
18. ร้านน้องฟาง หอยชุบแป้งทอด อำเภอบ้านแหลม
19. วิสาหกิจชุมชนเตาตาล บ้านหม้อ อำเภอเมือง (จำรัส มีลี)
20. สวนวันศิริ เกษตรอินทรีย์ อำเภอท่าายาง - ผัก ผลไม้ตามฤดูกาล สินค้าแปรรูป
21. ลูกอืดขนมหวาน อำเภอเมือง

สรุปข้อมูลตลาดปศุสัตว์เมืองเพชร

วัน/เดือน/ปี	จำนวนร้าน	ยอดขาย(บาท)
7 มิถุนายน 2566	20 ร้าน	25,160
14 มิถุนายน 2566	22 ร้าน	27,160
21 มิถุนายน 2566	21 ร้าน	19,480
28 มิถุนายน 2566	15 ร้าน	13,531
รวม		85,331

มติที่ประชุม : รับทราบ

3.5 กลุ่มยุทธศาสตร์และสารสนเทศการปศุสัตว์

นายประชุม:

3.5.1 ความก้าวหน้าการปรับปรุงข้อมูลจำนวนเกษตรกรผู้เลี้ยงสัตว์

ตัวชี้วัด : การปรับปรุงฐานข้อมูลทะเบียนเกษตรกรผู้เลี้ยงสัตว์							
หน่วยงาน	เป้าหมายการปรับปรุงข้อมูลเกษตรกรผู้เลี้ยงสัตว์	การปรับปรุงข้อมูลจำนวนเกษตรกรผู้เลี้ยงสัตว์					
		1 ตุลาคม 2565 – 20 มิถุนายน 2566					
		ปรับปรุง	รออนุมัติ	รายใหม่	เลิกเลี้ยง	จำนวน	ร้อยละ
จ.เพชรบุรี	15,200	20,101	20	370	322	20,793	136.80
อ.เมือง	2,140	3,656	4	29	103	3,788	177.01
อ.เขาย้อย	1,490	1,469	1	32	37	1,538	103.22
อ.หนองหญ้าปล้อง	920	931	2	32	133	1,096	119.13
อ.ชะอำ	2,140	3,142	1	68	7	3,217	150.33
อ.ท่ายาง	2,140	3,509	6	70	3	3,582	167.38
อ.บ้านลาด	2,140	3,063	-	30	21	3,114	145.51
อ.บ้านแหลม	2,120	2,134	3	18	17	2,169	102.31
อ.แก่งกระจาน	2,110	2,197	3	91	1	2,289	108.48

นายประชุม:

3.5.2 แผนพัฒนาผู้ได้บังคับบัญชา รอบที่ 2/2566 ประจำปีงบประมาณ 2566

แผนพัฒนาผู้ได้บังคับบัญชา รอบที่ ๒/๒๕๖๖
ประจำปีงบประมาณ ๒๕๖๖

➤ **วิธีการพัฒนา : พัฒนาดตนเองผ่านระบบอิเล็กทรอนิกส์ (e - learning)**

หลักสูตร	กลุ่มเป้าหมาย	ช่วงเวลาพัฒนา
- วิทยากร ฉลาดรู้เน็ต รหัส DS20	ข้าราชการ จำนวน ๙ ราย	๑ - ๓๑ กรกฎาคม ๒๕๖๖
- วิทยากร ฉลาดรู้เน็ต รหัส DS21	ข้าราชการ จำนวน ๑๐ ราย	๑ - ๓๑ กรกฎาคม ๒๕๖๖
	พนักงานราชการ จำนวน ๑๘ ราย	
	พนักงานราชการ จำนวน ๒๖ ราย	

วัตถุประสงค์ :

๑. เพื่อให้มีความรู้และทักษะในการใช้ชีวิตบนโลกออนไลน์อย่างปลอดภัย
๒. เพื่อสื่อสารกับคนทุกกลุ่มทุกวัยอย่างเข้าใจ
๓. เพิ่มความรู้และความสามารถในการใช้เทคโนโลยี เครื่องมือดิจิทัลต่าง ๆ เกิดความตระหนักรู้เกี่ยวกับ

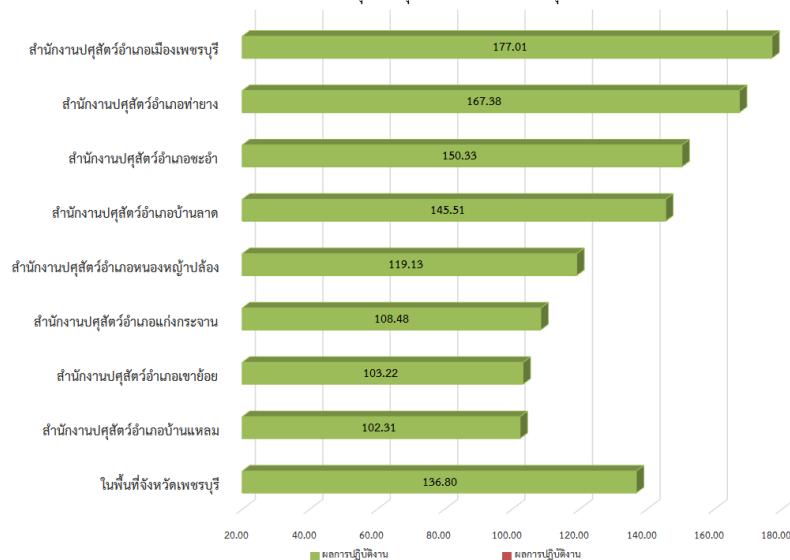
การใช้เทคโนโลยีดิจิทัลและอินเทอร์เน็ตอย่างมั่นคงปลอดภัย

๔. เพื่อสามารถเป็นแบบอย่างต่อสังคมได้ ซึ่งจะช่วยลดปัญหาความเสี่ยงจากการใช้อินเทอร์เน็ต และการตกเป็นเหยื่อในโลกออนไลน์

หลักฐานการพัฒนา :

๑. ใบประกาศนียบัตร
๒. ใบติดตามผลการนำไปใช้ประโยชน์ในการปฏิบัติงาน

แผนภูมิแสดงการปรับปรุงข้อมูลเกษตรกรผู้เลี้ยงสัตว์ ปี 2566
พื้นที่จังหวัดเพชรบุรี (1 ตุลาคม 2565 - 20 มิถุนายน 2566)



นายพิพัฒน์: 3.5.2 ขับเคลื่อนนโยบายของกรมปศุสัตว์ (DLD Co-ordinator : DLD-C) ระดับพื้นที่จังหวัดเพชรบุรี

- เรียนประธานและคณะทำงานทุกท่าน ทราบ โครงการฟาร์มเครือข่ายผสมเทียมโคเนื้อเพิ่มรายได้ กิจกรรมตั้งฟาร์มเครือข่าย เจ้าหน้าที่ 1 ราย/ 10 ฟาร์ม ผลงานประจำเดือนนี้ เจ้าหน้าที่ผสมเทียมทุกอำเภอได้ดำเนินการครบถ้วนและรายงานให้ศูนย์ผสมเทียมฯ ราชบุรี ทราบแล้ว สำหรับในเดือนกรกฎาคม นี้ ขอให้เจ้าหน้าที่เข้าตรวจเยี่ยมฟาร์มเครือข่าย ให้บริการผสมเทียม ให้คำแนะนำการยื่นขอรับรองฟาร์มที่มีระบบการป้องกันโรคและการเลี้ยงสัตว์ที่เหมาะสม (GFM) ดังรายละเอียดตัวชี้วัดกำหนด

- การเฝ้าระวังและปราบปรามการกระทำผิดกฎหมายด้านปศุสัตว์ กิจกรรม การสำรวจปริมาณเนื้อสุกร เพื่อป้องกันการลักลอบนำเข้าเนื้อสุกรที่ผิดกฎหมาย พื้นที่จังหวัดเพชรบุรี คณะทำงานได้ดำเนินการครบถ้วน และรายงานให้กรมปศุสัตว์ทราบด้วยแล้ว

ระเบียบวาระที่ 3.2

ผลการปฏิบัติงานการสำรวจปริมาณเนื้อสุกร เพื่อป้องกันการลักลอบนำเข้าเนื้อสุกรที่ผิดกฎหมาย

รายชื่ออำเภอ	จำนวนสถานีจำหน่ายเนื้อสุกรที่สำรวจ	รวม
อำเภอเมือง	15 แห่ง	102 แห่ง
อำเภอเขาย้อย	3 แห่ง	
อำเภอแก่งกระจาน	8 แห่ง	
อำเภอบ้านลาด	13 แห่ง	
อำเภอท่ายาง	21 แห่ง	
อำเภอชะอำ	15 แห่ง	
อำเภอบ้านแหลม	6 แห่ง	
อำเภอหนองหญ้าปล้อง	21 แห่ง	

สำนักงานปศุสัตว์จังหวัดเพชรบุรี ดำเนินกิจกรรม Kick off สำรวจปริมาณเนื้อสุกร เพื่อป้องกันการลักลอบนำเข้าเนื้อสุกรที่ผิดกฎหมาย ในศุกร์ที่ 7 เมษายน 2566



นายพิพัฒน์: 3.5.3 วินัยข้าราชการต่อตำแหน่งหน้าที่ราชการ

วินัย (Discipline) ตามพระราชบัญญัติระเบียบข้าราชการพลเรือน พ.ศ. ๒๕๕๑ หมายถึง การควบคุมความประพฤติให้เป็นไปตามระเบียบแบบแผน ซึ่งกำหนดให้ข้าราชการต้องมีความซื่อสัตย์ สุจริต ตั้งใจปฏิบัติ หน้าที่ราชการ รักษาความลับของทางราชการ ปฏิบัติตามคำสั่งของผู้บังคับบัญชา และรักษาชื่อเสียงของตนเอง นอกจากนี้วินัยยังหมายถึงลักษณะเชิงพฤติกรรมที่จะแสดงออกมาว่าจะสามารถควบคุมตัวเองให้อยู่ในกรอบของ วินัย ตามที่กำหนดไว้ในกฎหมายได้

- ความสำคัญของวินัย**
- วินัยต่อตนเอง
 - ๑) ช่วยส่งเสริมบุคลิกภาพให้เป็นที่น่าเลื่อมใส และศรัทธา
 - ๒) ช่วยส่งเสริมสมรรถภาพในการทำงานให้มีประสิทธิภาพและประสิทธิผล
 - ๓) ช่วยส่งเสริมความสำเร็จและความก้าวหน้าในหน้าที่การงาน และการดำเนินชีวิต

- ความสำคัญของวินัย**
- วินัยต่อส่วนรวม
 - ๑) เพื่อบรรลุวัตถุประสงค์ของงานราชการให้งานสำเร็จลุล่วงด้วยดี
 - ๒) เพื่อความเจริญก้าวหน้าของหน่วยงานและความมั่นคงในประเทศ
 - ๓) เพื่อความผาสุกของประชาชน
 - ๔) เพื่อความสงบเรียบร้อยของงานราชการ

- ข้อกำหนดการดำเนินการทางวินัย**
- ๑. วินัยต่อประเทศชาติ - ต้องสนับสนุนการปกครองระบอบประชาธิปไตย อันมีพระมหากษัตริย์ เป็นประมุข ด้วยความบริสุทธิ์ใจ
 - พระราชบัญญัติระเบียบข้าราชการพลเรือน พ.ศ. ๒๕๕๑ หมวด ๖ ข้อวินัยต่อประเทศชาติ มาตรา ๘๑ มีวินัยข้อนี้ ๑) มีความผิดวินัยร้ายแรง ๒) เป็นผู้ขาดคุณสมบัติทั่วไปที่จะเข้ารับราชการตามมาตรา ๓๖ ก (๓) และ ๓) ถูกสั่งให้ออกจากราชการเพราะขาดคุณสมบัติทั่วไปตามมาตรา ๑๑๐ (๓)

ข้อกำหนดการดำเนินการทางวินัย

- ๒. วินัยต่อผู้บังคับบัญชา
- ๒.๑ การปฏิบัติตามคำสั่งผู้บังคับบัญชา มาตรา ๘๒ (๔)
 - ๑) มีคำสั่งผู้บังคับบัญชา ๒) สั่งในหน้าที่ราชการ ๓) เป็นคำสั่งที่ชอบด้วยกฎหมาย
 - ๔) ตัวข้าราชการมีเจตนาไม่ดำเนินการตามคำสั่ง
- ข้อยกเว้น ถ้าเห็นว่าคำสั่งที่ผู้บังคับบัญชาสั่งทำให้ราชการเสียหาย ให้ทำหนังสือขอให้ผู้บังคับบัญชาทบทวนคำสั่ง ถ้าผู้บังคับบัญชายืนยันคำสั่ง เราต้องปฏิบัติตาม หากเกิดความเสียหายแก่ราชการจะถือว่าเรามาความผิด

ข้อกำหนดการดำเนินการทางวินัย

- ๓.๔ วินัยต่อประชาชน
- พระราชบัญญัติระเบียบข้าราชการพลเรือน พ.ศ. ๒๕๕๑ มาตรา ๘๒ (๗)

ข้อปฏิบัติ คือ ข้าราชการต้องให้การต้อนรับ ให้ความเป็นธรรม ให้การสงเคราะห์ประชาชน ผู้ติดต่อราชการเกี่ยวกับหน้าที่ของตน โดยมีจุดมุ่งหมายเพื่อสร้างความเลื่อมใส ศรัทธา ให้ประชาชนได้รับความเป็นธรรม สะดวก สบาย มีความรวดเร็วในการติดต่อให้ความสะดวก คือ ได้รับการบริการด้วยความรวดเร็ว เข้าถึงง่าย ให้ความเป็นธรรม คือ ไม่เลือกปฏิบัติ ตามลำดับ ให้ความสงเคราะห์ คือ ช่วยเหลือตามสภาพที่ช่วยเหลือได้
- พระราชบัญญัติระเบียบข้าราชการพลเรือน พ.ศ. ๒๕๕๑ มาตรา ๘๒ (๗) ข้อปฏิบัติ คือ ต้องไม่ดูหมิ่น เหยียดหยาม กดขี่ประชาชนผู้มาติดต่อราชการ

ข้อกำหนดการดำเนินการทางวินัย

- ๔. โทษของการกระทำผิดทางวินัย
- โทษทางวินัย แบ่งออกเป็น ข้าราชการ พนักงานราชการ ลูกจ้างประจำ
- ข้าราชการ มี ๕ ฐาน ภาคทัณฑ์ ตัดเงินเดือน ลดเงินเดือน ปลดออก ไล่ออก
- พนักงานราชการ มี ๕ ฐาน ภาคทัณฑ์ ตัดเงินค่าตอบแทน ลดเงินค่าตอบแทน ไล่ออก
- ลูกจ้างประจำ มี ๕ ฐาน ภาคทัณฑ์ ตัดค่าจ้าง ลดค่าจ้าง ปลดออก ไล่ออก ภาคทัณฑ์ ถือเป็นความผิดวินัยเล็กน้อยที่สุด ขั้นต้นของการกระทำความผิดทางวินัย

ข้อกำหนดการดำเนินการทางวินัย

- ความผิดวินัยร้ายแรง มาตรา ๘๕
 - ๑) ปฏิบัติหรือละเว้นการปฏิบัติหน้าที่ราชการโดยมิชอบ โดยทุจริต
 - ๒) ละทิ้งหรือทอดทิ้ง โดยไม่มีเหตุอันสมควรเป็นเหตุเสียหายร้ายแรง
 - ๓) ละทิ้งหน้าที่ราชการติดต่อกันเกิน ๑๕ วัน โดยไม่มีเหตุอันสมควร
 - ๔) การกระทำอันได้ชื่อว่าเป็นผู้ประพฤติชั่วร้ายแรง (การเบิกค่าเบี่ยงเลี้ยง ค่าพาหนะ ค่าบ้าน อื่นๆของทางราชการ เป็นเท็จ การทุจริตในการสอบเพื่อเลื่อนตำแหน่ง การเล่นการพนันที่กฎหมายห้าม การเสพของมึนเมาจนไม่สามารถครองสติทำให้ราชการเสียหาย ทะเลาะในชุมชน)

ข้อกำหนดการดำเนินการทางวินัย

- ๓. วินัยต่อเพื่อนร่วมงาน
- ๓.๑ ต้องสุภาพเรียบร้อย รักษาความสามัคคี ช่วยเหลือกันในการปฏิบัติราชการ มาตรา ๘๒ (๗) จุดมุ่งหมายของการรักษาวินัยข้อนี้ เพื่อให้เกิดความเรียบร้อย ช่วยเหลือกัน สามัคคีกันในการปฏิบัติงาน เพื่อให้ งานสำเร็จลุล่วง
- ๓.๒ ต้องไม่กลั่นแกล้ง กดขี่ ช่มแหม่งกัน ในการปฏิบัติราชการ มาตรา ๘๒ (๗) กลั่นแกล้ง คือ แกล้งใส่ความเขา ใช้อุบายต่าง ๆ ใส่ความเพื่อนร่วมงาน ใส่ความผู้บังคับบัญชา
- กดขี่ คือ ช่มให้อยู่ในอำนาจของตน ช่มแหม่ง คือ การรังแก แกล้งให้เดือดร้อน

ข้อกำหนดการดำเนินการทางวินัย

- ๒.๓ การข้ามผู้บังคับบัญชา มาตรา ๘๓ (๒)

ต้องไม่ปฏิบัติราชการอันเป็นการกระทำข้ามผู้บังคับบัญชา
- ข้อยกเว้น ผู้บังคับบัญชาเหนือตนสั่งให้ทำ หรือได้รับอนุญาตเป็นพิเศษเป็นครั้งคราว
- การร้องเรียน ไม่ใช้การปฏิบัติราชการ สามารถทำข้ามผู้บังคับบัญชาได้
- การยื่นใบลาพัก ลาป่วย ไม่ใช้การปฏิบัติราชการ สามารถทำข้ามผู้บังคับบัญชาได้

ข้อกำหนดการดำเนินการทางวินัย

- ๓.๓ ต้องไม่กระทำการล่วงละเมิด/คุกคามทางเพศตามที่กำหนดในกฎ ก.พ. มาตรา ๘๓ (๘)
- กฎ ก.พ. ว่าด้วยการกระทำอันเป็นการล่วงละเมิดทางเพศ พ.ศ. ๒๕๕๓ เป็นการกระทำต่อข้าราชการด้วยกัน ไม่ว่าจะในหรือนอกที่ราชการ ผู้ถูกกระทำมิได้ยินยอม

ข้อกำหนดการดำเนินการทางวินัย

- ๓.๕ วินัยต่อหน้าที่ราชการ
- ข้อห้ามมาตรา ๘๒
 - ๑) ต้องปฏิบัติหน้าที่ที่ซื่อสัตย์ สุจริตเที่ยงธรรม (ม.๘๒(๑))
 - ๒) ต้องปฏิบัติหน้าที่ราชการตามกฎหมาย กฎระเบียบมติ ครม. นโยบายของรัฐบาล และระเบียบแบบแผน (ม.๘๒(๒))
 - ๓) ต้องปฏิบัติหน้าที่ด้วยความตั้งใจ รักษาผลประโยชน์ของหน้าที่ราชการ (ม.๘๒(๓))
 - ๔) ต้องอุทิศเวลาของตนให้แก่ราชการ จะละทิ้ง หรือทอดทิ้งหน้าที่ราชการมิได้ (ม.๘๓(๕) และ ม.๘๔(๒,๓))

ข้อกำหนดการดำเนินการทางวินัย

- ความผิดวินัยร้ายแรง มาตรา ๘๕ (ต่อ)
 - ๕) ดูหมิ่น เหยียดหยาม กดขี่ ช่มแหม่ง หรือทำร้ายประชาชนผู้มาติดต่อราชการอย่างรุนแรง
 - ๖) การกระทำผิดอาญาค่าพิพาทจนถึงที่สุดได้รับโทษจำคุก
 - ๗) ละเว้นหรือกระทำการใด อันเป็นการไม่ปฏิบัติตามมาตรา ๘๒ หรือฝ่าฝืนข้อห้าม มาตรา ๘๓ เป็นเหตุให้ราชการเสียหายร้ายแรง
 - ๘) ละเว้นการกระทำใด ๆ ที่กำหนดไว้ในกฎ ก.พ.

ข้อกำหนดการดำเนินการทางวินัย

- ข้อห้ามมาตรา ๘๒ (ต่อ)
 - ๔) ต้องรักษาความลับของทางราชการ (ม.๘๒(๖))
 - ๖) ต้องเป็นกลางทางการเมือง (ม.๘๒(๗))
 - ๗) ต้องไม่อาศัยตำแหน่งหน้าที่หาประโยชน์ (ม.๘๓(๓))
 - ๘) ต้องไม่ประมาทเลินเล่อในหน้าที่ราชการ (ม.๘๓(๔))
 - ๙) ต้องไม่กระทำการหรือยอมให้ผู้อื่นกระทำการหาผลประโยชน์อันอาจทำให้เสียความเที่ยงธรรม หรือเสื่อมเสียเกียรติศักดิ์ของตำแหน่งหน้าที่ (ม.๘๓(๕))
 - ๑๐) ต้องไม่เป็นการหมิ่นประมาทผู้บังคับบัญชา ผู้จัดการในห้างหุ้นส่วน หรือบริษัท (ม.๘๓(๖))

ข้อกำหนดการดำเนินการทางวินัย

- ความผิดวินัยแบ่งออกเป็น ๒ ประเภท คือ
 - ความผิดวินัยอย่างร้ายแรง
 - ภาคทัณฑ์ เป็นโทษสำหรับกรณีกระทำผิดวินัยเล็กน้อย หรือมีเหตุอันควรลดหย่อนซึ่งยังไม่ถึงกับจะต้องถูกลงโทษตัดเงินเดือน นอกจากนี้ ในกรณีกระทำผิดวินัยเล็กน้อย และมีเหตุอันควรลดโทษ จะงดโทษให้โดยให้ทำทัณฑ์บนเป็นหนังสือหรือกล่าวตัวเตือนก็ได้
 - ตัดเงินเดือน เป็นการลงโทษตัดเงินเดือนเป็นจำนวนเปอร์เซ็นต์ของเงินเดือนและเป็นจำนวนเดือน โดยกำหนดให้ตัดเงินเดือน ๒% หรือ ๔% ของอัตราเงินเดือนของผู้กระทำผิด และกำหนดจำนวนเดือน เมื่อพ้นเวลาเดือนที่กำหนดแล้วก็จะได้รับเงินเดือนตามปกติ
 - ลดเงินเดือน เป็นการลงโทษโดยลดเงินเดือนเป็นจำนวนเปอร์เซ็นต์ โดยกำหนดให้ลดเงินเดือน ๒% หรือ ๔% ของอัตราเงินเดือนของผู้กระทำผิด

ข้อกำหนดการดำเนินการทางวินัย

- ความผิดวินัยอย่างร้ายแรง
 - ปลดออก เป็นการลงโทษให้พ้นจากราชการ โดยได้รับบำเหน็จและบำนาญเสมือนผู้นั้นลาออกจากราชการ
 - ไล่ออก เป็นการลงโทษให้พ้นจากราชการ โดยไม่ได้รับบำเหน็จและบำนาญ

การรักษาวินัย

- หมายถึง การที่ข้าราชการปฏิบัติตามข้อกำหนดทางวินัยตามที่กฎหมายบัญญัติอย่างเคร่งครัด ระมัดระวังดูแล ป้องกัน ไม่ฝ่าฝืนหรือหลีกเลี่ยง หากพบว่ามีการกระทำผิด ผู้บังคับบัญชาต้องดำเนินการทางวินัยทันที เพื่อมิให้เป็นเยี่ยงอย่างแก่ผู้อื่น

มาตรการทางบริหารกรณีข้าราชการมีพฤติการณ์เข้าข่ายกระทำผิดวินัยอย่างร้ายแรง

- มติครม. วันที่ ๑๖ มีนาคม ๒๕๖๔ แจ้งตามหนังสือสำนักงาน ก.พ. ส่วนที่ สดที่ นร ๐๕๐๕/ว ๒๑๖๙ ลงวันที่ ๑๗ มีนาคม ๒๕๖๔
- กำกับตามหนังสือสำนักงาน ก.พ. ที่ นร ๑๐๑๑/ว ๔ ลงวันที่ ๑๐ กุมภาพันธ์ ๒๕๖๖
- ผู้บังคับบัญชาใช้มาตรการทางบริหาร - สั่งสับเปลี่ยนหมุนเวียนงาน สั่งย้ายไปปฏิบัติหน้าที่อื่น สั่งประจำส่วนราชการ สั่งพักราชการ สั่งให้ออกจากราชการไว้ก่อน

กรณีตัวอย่าง เรื่องที่ ๒ - ใช้บ้านพักราชการ

- นาง บ. ตำแหน่งเจ้าพนักงานการเงินและบัญชี มีสิทธิเข้าพักอาศัยบ้านพักของราชการ ได้นับบ้านพักที่ตนมีสิทธิพัก ให้กับพี่สาวของตนซึ่งเป็นบุคคลภายนอกอยู่อาศัย และปรากฏว่าพี่สาว ได้นำบ้านพักดังกล่าวไปให้ผู้อื่นเช่าอยู่อาศัยเป็นเวลา ๔ เดือน เป็นเงิน ๘,๐๐๐ บาท และเมื่อมีการสอบสวน ได้มีการนำเงินค่าเช่าที่ได้รับส่งคืนเป็นรายได้แผ่นดินให้กับบรรณรักษ์พื้นที่จังหวัดและได้ส่งคืนบ้านพักให้กับทางราชการแล้ว
- พฤติการณ์เป็นการไม่ปฏิบัติตามระเบียบแบบแผนของทางราชการ เป็นกรณีทำผิดวินัยอย่างร้ายแรงตาม ม.๘๒(๒) แห่ง พ.ร.บ. ระเบียบข้าราชการพลเรือน พ.ศ.๒๕๔๑ ลงโทษภาคทัณฑ์

ข้อกำหนดการดำเนินการทางวินัย

- ๓.๖ วินัยต่อตนเอง
 - ต้องรักษาชื่อเสียงของตน รักษาเกียรติศักดิ์ของตำแหน่งหน้าที่ของตนมิให้เสื่อมเสีย มาตรา ๘๒ (๑๐)
 - เกียรติของตำแหน่งหน้าที่ หมายถึง ฐานะที่ได้รับการยกย่อง
 - เป็นการกระทำที่สังคมรังเกียจ
 - เจตนาที่เกิดจากเจตนาของจิตใจ

สาเหตุที่ก่อให้เกิดการกระทำผิดวินัย

- สาเหตุภายใน ได้แก่ ความไม่เข้าใจ ไม่ใส่ใจ มีสิ่งล่อใจ จำใจ และตั้งใจ
- สาเหตุภายนอก ได้แก่ อบายมุข ตัวอย่างที่ไม่ดี ขวัญไม่ดี ความจำเป็นในการครองชีพ ความพลอยปละละเลยของผู้บังคับบัญชา และโอกาสเป็นช่องล่อใจ

กฎหมายที่เกี่ยวข้องกับการรักษาวินัย

- กฎหมายที่เกี่ยวข้องกับการรักษาวินัยข้าราชการ
 - พระราชบัญญัติข้าราชการพลเรือน พ.ศ. ๒๕๔๑
 - กฎ ก.พ. ว่าด้วยการดำเนินการทางวินัย พ.ศ. ๒๕๔๖
 - ลูกจ้างประจำ - ระเบียบกระทรวงการคลังว่าด้วยลูกจ้างประจำของส่วนราชการ พ.ศ. ๒๕๓๗
 - พนักงานราชการ - ระเบียบสำนักนายกรัฐมนตรีว่าด้วยพนักงานราชการ พ.ศ. ๒๕๔๗
 - จ้างเหมาบริการ - ประมวลกฎหมายแพ่งและพาณิชย์ , สัญญาจ้าง

กรณีตัวอย่าง เรื่องที่ ๑ - ควบคุมการใช้รถและเบิกจ่ายน้ำมันเชื้อเพลิง

- นาง ม. ตำแหน่งเจ้าพนักงานธุรการ ได้รับคำสั่งมอบหมายให้ทำหน้าที่เกี่ยวกับการใช้รถราชการ และการเบิกจ่ายน้ำมันเชื้อเพลิงซึ่งมีหน้าที่ต้องดำเนินการควบคุมดูแลเอกสารการใช้รถราชการ และการเบิกจ่ายน้ำมันเชื้อเพลิงให้เป็นตามระเบียบสำนักนายกรัฐมนตรีว่าด้วยรถราชการ พ.ศ. ๒๕๒๓ และระเบียบกรมปลัดว่าด้วยการใช้ การเก็บรักษาและการซ่อมรถราชการ พ.ศ. ๒๕๔๖ ทำให้ไม่มีหลักฐานในการตรวจสอบความถูกต้องในการใช้รถราชการและการเบิกจ่ายน้ำมันเชื้อเพลิง
- พฤติการณ์เป็นการไม่ปฏิบัติหน้าที่ราชการให้เป็นไปตามกฎหมาย ระเบียบของราชการ และไม่ตั้งใจปฏิบัติหน้าที่ราชการให้เกิดผลดีหรือความก้าวหน้า เป็นกรณีทำผิดวินัยอย่างร้ายแรงตาม ม.๘๒(๒) แห่ง พ.ร.บ.ระเบียบข้าราชการพลเรือน พ.ศ.๒๕๔๑ ลงโทษภาคทัณฑ์

กรณีตัวอย่าง เรื่องที่ ๓ - บัญชีคงเหลือประจำวัน

- นาง บ. ตำแหน่งเจ้าหน้าที่การเงินและบัญชี มีหน้าที่รับผิดชอบการเงินของสำนักงานแห่งหนึ่ง ไม่ได้จัดทำบัญชีและทะเบียนทางการเงินทุกวันทำการและไม่เป็นปัจจุบัน จนเป็นเหตุให้การบันทึกการรับเงินในสมุดเงินสดผิดพลาด รวมทั้งได้จัดเก็บเงินสดไว้ในลิ้นชักโต๊ะทำงานของตนโดยไม่จัดหุ้กันภัยจัดเก็บ บางครั้งหรือบางวันเก็บเงินสดไว้เกินกว่าที่กระทรวงการคลังกำหนด โดยไม่นำไปฝากธนาคาร และไม่นำสมุดเงินฝากธนาคารไปรับดอกเบียทำให้ออดเงินในสมุดฝากเงินกับสมุดเงินสดไม่สัมพันธ์กัน
- พฤติการณ์เป็นการกระทำผิดวินัยอย่างร้ายแรงฐานไม่ปฏิบัติหน้าที่ราชการให้เป็นไปตามกฎหมายและระเบียบของทางราชการตามมาตรา ๘๒(๒) แห่งพระราชบัญญัติระเบียบข้าราชการพลเรือน พ.ศ.๒๕๔๑ ลงโทษภาคทัณฑ์

กรณีตัวอย่าง เรื่องที่ ๔ - ไม่ปฏิบัติหน้าที่ราชการและประพฤติตนไม่เหมาะสม

นาย ด. ไม่มาปฏิบัติหน้าที่ราชการติดต่อกันจำนวนหลายครั้ง รวม ๑๑ วัน และมีหลายครั้งที่มาทำงานแต่ไม่ลงชื่อปฏิบัติงาน และมีพฤติกรรมที่ไม่เหมาะสม เป็นคนไม่โง่งาย อารมณ์หงุดหงิด แปรปรวนง่าย ไม่สุภาพเรียบร้อย แสดงกิริยาที่ไม่เหมาะสมต่อหน้าประชาชนที่มาติดต่อ และไม่ให้การช่วยเหลือให้คำแนะนำ มักเก้งงานให้คนอื่นทำและไม่สนใจช่วยงานคนอื่น

พฤติกรรมนี้เป็นกรกระทำผิดวินัยอย่างไม่ร้ายแรงฐานละทิ้งหน้าที่ราชการ ฐานไม่ปฏิบัติตามระเบียบแบบแผนของราชการ ฐานไม่ช่วยเหลือกันในการปฏิบัติราชการระหว่างข้าราชการด้วยกันและผู้ร่วมปฏิบัติงานตามมาตรา ๘๒(๒) (๔) (๗) และมาตรา ๘๔ แห่งพระราชบัญญัติระเบียบข้าราชการพลเรือน พ.ศ. ๒๕๔๑ ลงโทษตัดเงินเดือนร้อยละ ๒ ของเงินเดือนที่ได้รับในวันที่มีคำสั่งลงโทษเป็นเวลา ๒ เดือน

กรณีตัวอย่าง เรื่องที่ ๕ - ลงชื่อปฏิบัติราชการ

นาย ล. ข้าราชการตำแหน่งระดับเชี่ยวชาญ ไม่ได้ลงชื่อมาปฏิบัติหน้าที่ราชการในช่วงเวลา ๒ ปีงบประมาณโดยอ้างเหตุผลว่าตนเข้าใจผิดในระเบียบเกี่ยวกับการลงเวลามาปฏิบัติหน้าที่ราชการว่าข้าราชการระดับเชี่ยวชาญแล้วไม่ต้องลงชื่อและเวลามาปฏิบัติหน้าที่ราชการซึ่งไม่ถูกต้องตามระเบียบของทางราชการ

พฤติกรรมนี้เป็นกรกระทำผิดวินัยอย่างไม่ร้ายแรงฐานไม่ปฏิบัติตามระเบียบแบบแผนของทางราชการตามมาตรา ๘๒(๒) และมาตรา ๘๔ แห่งพระราชบัญญัติระเบียบข้าราชการพลเรือน พ.ศ. ๒๕๔๑ สมควรลงโทษภาคทัณฑ์ แต่เป็นกรณีกระทำผิดวินัยเล็กน้อยและมีเหตุอันควรงดโทษ จึงงดโทษโดยให้ทำทัณฑ์บนเป็นหนังสือ


มติที่ประชุม: รับทราบถือปฏิบัติในส่วนที่เกี่ยวข้อง :

เลิกประชุมเวลา 15.37 น.


.....ผู้จรรายงานฯ

(นางสาวดวงกมล พงษ์รอด)

เจ้าพนักงานธุรการ


.....ผู้ตรวจรายงานฯ

(นางสาวสุทธาสีทิพย์ แก้วแหวน)

หัวหน้าฝ่ายบริหารทั่วไป